

cress Nouvelle-Aquitaine



ÉCONOMIE  
SOCIALE ET  
SOLIDAIRE



# Diagnostic

TERRITORIAL  
DE ROYAN ATLANTIQUE



**cress**

Chambre Régionale  
de l'Économie Sociale  
et Solidaire Nouvelle-Aquitaine

# INTRODUCTION



**Vincent BARRAUD,**  
Président de la Communauté  
d'Agglomération Royan  
Atlantique



*Convaincue de l'importance de l'Économie Sociale et Solidaire pour le développement durable et innovant du territoire, la Communauté d'Agglomération Royan Atlantique (CARA) entend se saisir pleinement de cette thématique. Une attention toute particulière sera notamment portée sur l'économie circulaire et le réemploi.*

## POURQUOI UN DIAGNOSTIC ESS ?

Au-delà des données de base (nombre d'établissements et effectifs), il est nécessaire pour la CARA de disposer d'informations plus précises, à la fois qualitatives et quantitatives, pour mieux appréhender les forces de l'ESS présentes localement. Pour ce faire, nous avons établi une convention d'accompagnement avec la CRESS Nouvelle-Aquitaine afin de réaliser un diagnostic de territoire. Ce diagnostic, préalable à toute action ciblée, vise à cartographier les acteurs de l'ESS actifs et plus globalement l'écosystème d'accompagnement, de formation et de financement. Il est réalisé concomitamment à une action de sensibilisation et d'acculturation des élus et des techniciens de la CARA aux enjeux de l'ESS et de l'innovation sociale. À l'issue de cette première phase de travail, des actions spécifiques pourront être mises en œuvre pour structurer une offre d'accompagnement de l'écosystème déjà présent, lui permettant ainsi de pleinement se déployer sur notre territoire.

## QUELS SONT LES ENJEUX DU TERRITOIRE ?

Outre le diagnostic territorial et la structuration de l'écosystème local actuel, la CARA souhaite favoriser la création de nouvelles structures ESS et accompagner celles déjà existantes dans leurs transitions écologiques, énergétiques et numériques, entre autres. À la CARA, nous avons bien conscience des enjeux que l'ESS représente et des bienfaits de cette démarche transversale pour la collectivité et les différents services qui la composent. Nous espérons également que notre engagement proactif en la matière facilitera l'émergence et le développement d'initiatives citoyennes, que nous souhaitons plus nombreuses. L'ESS est définitivement un sujet d'actualité incontournable pour une collectivité et nous, les élus comme les techniciens, répondons volontiers à l'appel !



**Hélène BANNIER,**  
Vice-Présidente de la CRESS  
Nouvelle-Aquitaine

Face aux multiples défis que nous connaissons – écologiques, économiques et sociaux – l'ESS s'impose comme un accélérateur des transformations nécessaires à notre société. La CRESS est donc ravie d'avoir pu mener, avec la Communauté d'Agglomération Royan Atlantique, un diagnostic de l'Économie Sociale et Solidaire de ce territoire emblématique de Nouvelle-Aquitaine, et de vous en présenter aujourd'hui les résultats dans une version synthétique. Nous remercions vivement l'ensemble des élu-es et technicien-nes mobilisé-es à nos côtés.

Ce travail révèle les enjeux propres à la CARA ainsi que les nombreux atouts qu'offre l'ESS pour y répondre. Il met également en lumière les forces vives de l'Économie Sociale et Solidaire qui agissent déjà au profit de toutes et tous, mais aussi leur volonté de s'engager plus et mieux pour le développement responsable de leur territoire.

Loin d'être une fin en soi, ce diagnostic s'inscrit dans un processus et se veut un outil pour construire une feuille de route plaçant l'ESS comme un levier de développement économique à part entière. Après l'état des lieux, place à l'action !

# SOMMAIRE

## P.3

L'ÉCONOMIE SOCIALE ET SOLIDAIRE

## P.4

LA PLACE DE L'ESS EN FRANCE, EN NOUVELLE-AQUITAINE ET EN CHARENTE-MARITIME

## P.5

LES CHIFFRES DE L'ESS À ROYAN ATLANTIQUE : DES ACTEURS HISTORIQUES COMME LOCOMOTIVES DU TERRITOIRE

## P.7

LES PRINCIPAUX EMPLOYEURS DE ROYAN ATLANTIQUE

## P.8

LES 6 DIMENSIONS D'UTILITÉ SOCIALE DES STRUCTURES ESS DE ROYAN ATLANTIQUE

## P.10

ENJEUX DU TERRITOIRE DE ROYAN ATLANTIQUE ET INITIATIVES INSPIRANTES

## P.14

PRÉCONISATIONS D'ORIENTATIONS STRATÉGIQUES

## P.15

LA MÉTHODE EN CHIFFRES CLÉS ET LA CRESS NOUVELLE-AQUITAINE

# Qu'est-ce que l'Économie Sociale et Solidaire ?

## Définition

L'Économie Sociale et Solidaire (ESS) est un mode d'entreprendre et de développement économique qui rassemble les entreprises cherchant à concilier solidarité, performances économiques, sociales et environnementales. Elle est basée sur des valeurs et un mode de gouvernance spécifiques.

## Plusieurs principes les regroupent :



### LA GESTION DÉMOCRATIQUE

Les dirigeant-es sont élu-es et les décisions sont prises selon le principe « 1 personne = 1 voix » (et non en fonction du capital détenu). La gestion est autonome et indépendante des pouvoirs publics.



### LA LIBRE ADHÉSION

Toute personne qui le souhaite peut participer, adhérer ou prendre des responsabilités dans une organisation de l'ESS, ou en partir.



### L'UTILITÉ COLLECTIVE OU SOCIALE DU PROJET

Le projet d'une organisation de l'ESS a une utilité collective ou sociale. Il est réalisé au service d'un collectif et non au service de l'intérêt d'une seule personne.



### LA JUSTE RÉPARTITION DES EXCÉDENTS

Les excédents constitués et provenant d'une mixité de ressources sont prioritairement destinés au développement de l'activité car il n'y a pas d'actionnaires à rémunérer et leur appropriation individuelle est interdite. Les fonds propres ne sont pas partageables.



## Les statuts de l'ESS

► D'une part, la loi reconnaît comme « entreprises de l'ESS » les **4 familles historiques** que sont les :



► Disposer d'un de ces statuts est suffisant pour obtenir la qualité d'entreprise de l'ESS.

► D'autre part, la loi reconnaît la possibilité, pour les sociétés commerciales non-coopératives, de rejoindre le champ de l'ESS si elles respectent les principes de ce mode d'entreprendre. Les sociétés en question sont alors appelées Sociétés Commerciales de l'ESS (SCESS).

# La place de l'ESS en France, en Nouvelle-Aquitaine et en Charente-Maritime



**2 590 960 salariés**  
soit **10,2 %** du total des salariés-es

**244 834 salariés-es**  
soit **11,5 %** du total des salariés-es

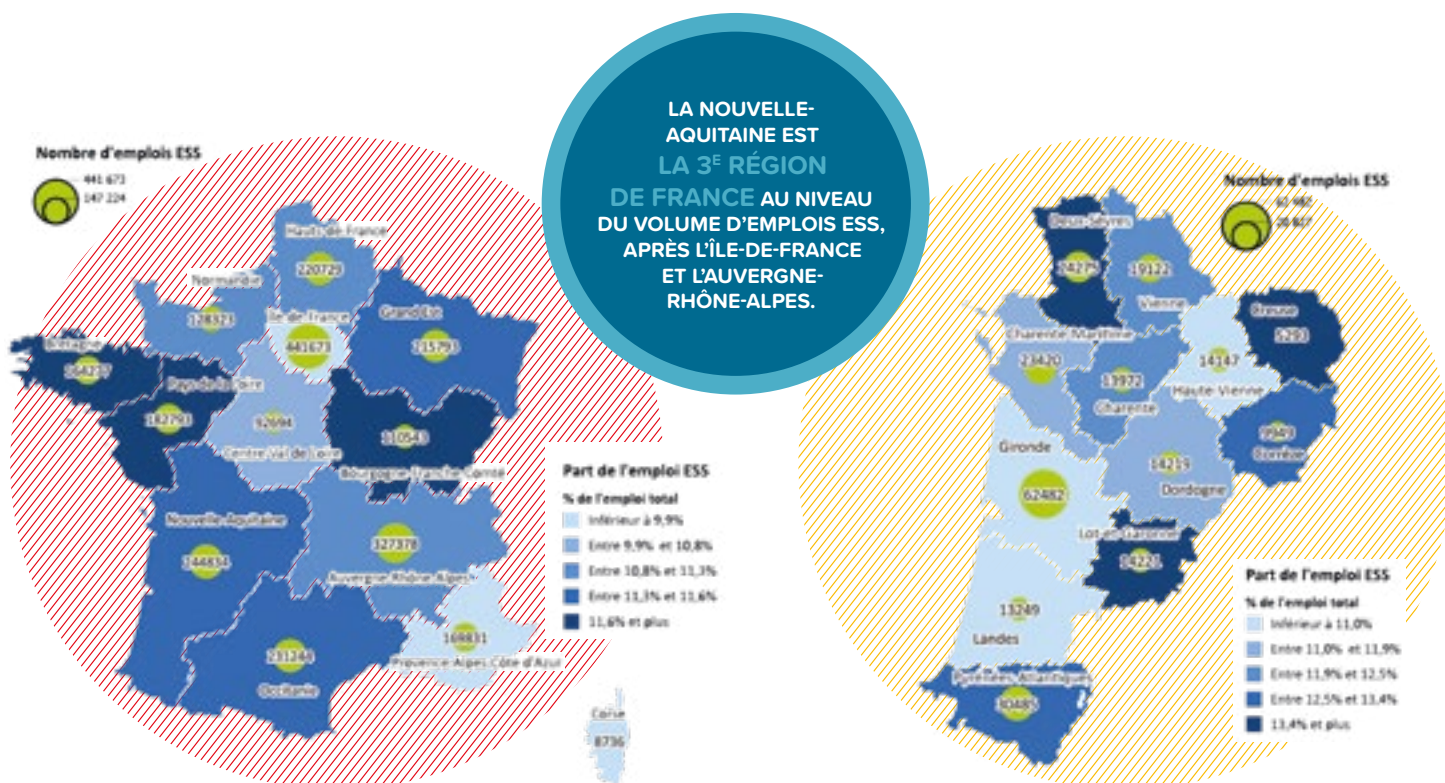
**23 420 salariés-es**  
soit **11,8 %** du total des salariés-es



**209 663 établissements**  
employeurs

**20 839 établissements**  
employeurs

**2 113 établissements**  
employeurs



Quant à la part de l'emploi ESS dans l'emploi total, la Nouvelle-Aquitaine se place en 5<sup>e</sup> position après la Bretagne, les Pays de la Loire, la Bourgogne-Franche-Comté et l'Occitanie.

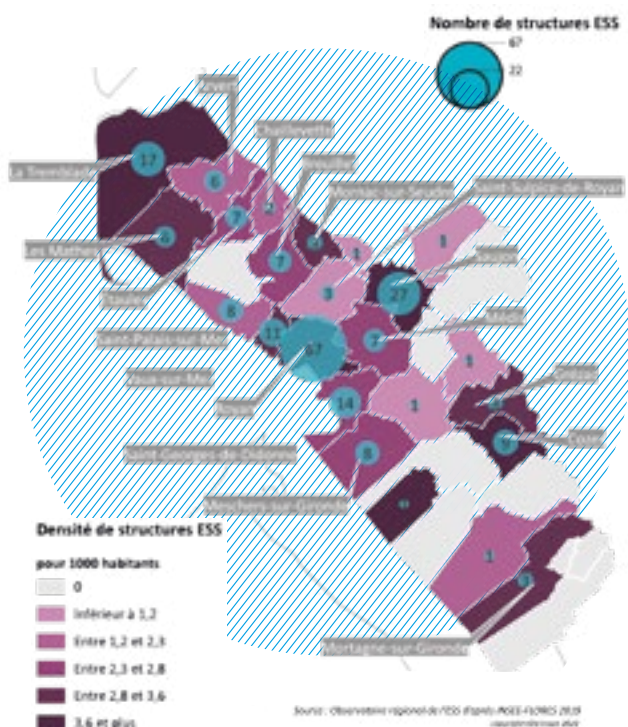
Avec 23 420 emplois ESS, la Charente-Maritime représente 9,6 % de l'emploi ESS en Nouvelle-Aquitaine et se situe en 4<sup>e</sup> position des départements néo-aquitains, avec une part d'emplois ESS de 11,8 %.

Famille	ÉTABLISSEMENTS						EFFECTIFS SALARIÉS AU 31/12/2019					
	Nombre			Part			Nombre			Part		
	France	NA	Charente-Maritime	France	NA	Charente-Maritime	France	NA	Charente-Maritime	France	NA	Charente-Maritime
Associations	175 703	17 067	1 698	84 %	82 %	80 %	2 024 845	178 981	16 917	78 %	73 %	72 %
Coopératives	23 568	2 795	328	11 %	13 %	16 %	320 313	39 364	5 184	12 %	16 %	22 %
Mutuelles	8 251	828	77	4 %	4 %	4 %	137 457	18 451	881	5 %	8 %	4 %
Fondations	2 141	149	10	1 %	1 %	0 %	108 345	8 038	438	4 %	3 %	2 %
<b>Total ESS</b>	<b>209 663</b>	<b>20 839</b>	<b>2 113</b>	<b>100 %</b>	<b>100 %</b>	<b>100 %</b>	<b>2 590 960</b>	<b>244 834</b>	<b>23 420</b>	<b>100 %</b>	<b>100 %</b>	<b>100 %</b>

# Les chiffres de l'ESS à Royan Atlantique : des acteurs historiques comme locomotives du territoire

L'ESS représente sur la Communauté d'Agglomération de Royan Atlantique 8 % des emplois salariés et 9,9 % des emplois salariés privés, avec 1 729 personnes salariées réparties dans 214 établissements.

## Répartition des structures ESS par commune



### Note de lecture :

Avec 67 structures, Royan concentre près du tiers des établissements employeurs ESS de la Communauté d'Agglomération Royan Atlantique (CARA). Quatre autres communes comptent plus de 10 structures employeuses ESS :

- Saujon (27 structures, soit 13 % des structures ESS de l'agglomération),
- La Tremblade (17 structures, soit 8 %),
- Saint-Georges-de-Didonne (14 structures, soit 7 %),
- Vaux-sur-Mer (11 structures, soit 5 %).

Sur les 33 communes de la CARA, 9 n'ont pas de structures ESS employeuses présentes sur leur territoire.

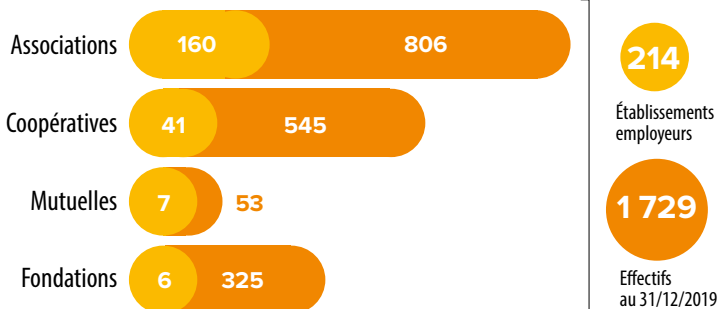
Les associations non-employeuses font statutairement partie de l'Économie Sociale et Solidaire, mais n'apparaissent pas dans ce diagnostic qui se concentre sur l'emploi. Notons tout de même que malgré l'absence de salarié-es, ces associations sont à l'origine de nombreuses activités. Le travail effectué par les bénévoles est en effet essentiel pour le territoire, notamment dans les communes identifiées en « zone blanche » sur la carte.



### Les fines frontières des catégories juridiques

Tandis qu'en moyenne régionale, 73 % des emplois ESS sont portés par des structures associatives, les associations ne comptent que pour 47 % des emplois ESS du territoire de la CARA. À contrario, les fondations génèrent dans la CARA 19 % des emplois ESS contre 3 % en Nouvelle-Aquitaine. L'emploi dans les coopératives pèse aussi le double par rapport à la moyenne régionale. En comparaison avec la Nouvelle-Aquitaine, la surreprésentation des fondations sur le territoire peut historiquement s'expliquer par le choix statutaire des structures. En effet, au vu de leurs activités, plusieurs fondations auraient pu choisir « l'association » comme catégorie juridique. Par exemple, la fondation Diaconesses de Reuilly constitue l'un des principaux employeurs du territoire.

## Les différentes familles ESS



## Les secteurs ESS

Secteurs	Établissements employeurs ESS		Effectifs salariés au 31/12/2019	
	Nombre	%	Nombre	%
Sports et loisirs	59	28 %	91	5 %
Activités financières et d'assurance	34	16 %	246	14 %
Non classés* (NAF 94.99Z) <sup>1</sup>	33	15 %	83	5 %
Services divers <sup>2</sup>	24	11 %	378	22 %
Action sociale	23	11 %	699	40 %
Arts et spectacles	17	8 %	22	1 %
Enseignement	15	7 %	138	8 %
Santé humaine	7	3 %	69	4 %
Agriculture, industrie et construction	2	1 %	x	x

\* 41 % sports et loisirs  
28 % arts et spectacles  
14 % soutien aux entreprises  
7 % services divers  
7 % action sociale  
3 % enseignement

1. Les structures « non-classées » sont généralement des associations qui sont mal classées et pourraient être rattachées pour la plupart à différents secteurs. L'association Trajectoire - Régie de Territoire Royan Atlantique, se situe dans cette catégorie.  
2. Les services divers rassemblent les activités de l'INSEE où l'ESS reste marginale, comme les activités immobilières, de transport et d'entreposage, commerciales et d'autres activités de services, sauf 94.99Z. Par exemple, l'association CEMES-CESAM se classe dans ce secteur.

## Note de lecture :

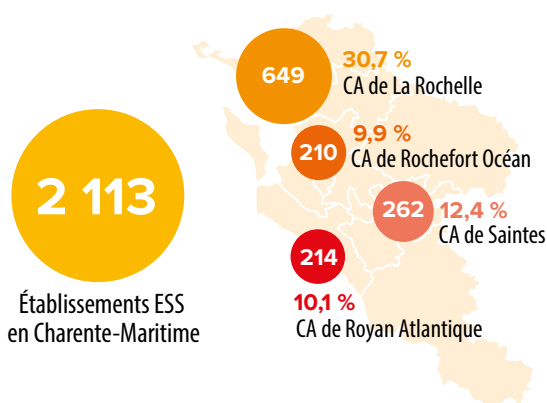
Les sports et loisirs rassemblent le plus d'établissements employeurs ESS de la CARA (28 %). Cependant, c'est dans l'action sociale que l'on retrouve la majorité des emplois de l'agglomération (40 %).

Si la répartition des emplois selon les secteurs d'activité sur la CARA ne se différencie pas significativement de la répartition au niveau régional, on constate que l'emploi ESS a un poids bien inférieur dans

des secteurs clés, où l'ESS joue généralement un rôle prépondérant. Par exemple, l'action sociale est le secteur qui regroupe le plus d'emplois sur le territoire. Or, l'ESS ne représente que 32 % des emplois du secteur, ce qui est bien inférieur à la moyenne régionale (54 %).

## Le poids de l'ESS dans l'économie de Royan Atlantique

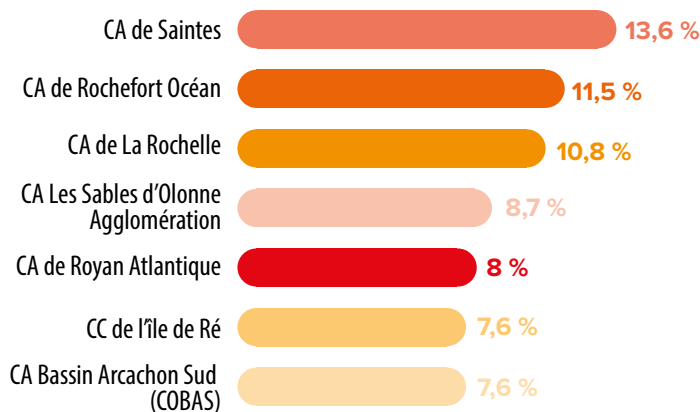
### Part des établissements ESS dans le total des établissements employeurs à l'échelle départementale



## Note de lecture :

Sur les 3 936 établissements employeurs que compte la CARA, 214 appartiennent à l'ESS. Ce qui correspond à 10,1 % des établissements employeurs du département de Charente-Maritime et place ainsi la CARA en 3<sup>e</sup> place des 13 EPCI du département.

### Part des effectifs ESS dans les EPCI du territoire



## Note de lecture :

8 % des effectifs de la CARA travaillent dans l'ESS, ce qui correspond à 1 729 emplois ESS sur le territoire. La situation de l'agglomération est similaire à celle d'autres EPCI du littoral atlantique, comme la CA des Sables d'Olonne, la COBAS ou la CC de l'Île de Ré, où la part des salariés ESS varie entre 7,6 % et 8,7 %.

## Activités présentielle et productives

Les **activités présentielles** sont les activités mises en œuvre localement pour la production de biens et de services visant la satisfaction des besoins de personnes présentes sur le territoire, qu'elles soient résidentes ou touristes.

### Exemples

IEPR-Services

Coop Atlantique



Les **activités productives** regroupent quant à elles les activités qui produisent des biens majoritairement consommés hors du territoire et les activités de services à destination des entreprises.

### Exemple

CEMES Emploi



**Sur la CARA, la part de la sphère présentielle (75 %) dans l'économie est bien au-dessus des moyennes départementale (66 %) et régionale (65 %).** Toujours sur le territoire, les activités ESS sont à 97 % portées par l'économie présentielle.

L'économie présentielle constitue un excellent moyen de développer l'activité économique et offre de réelles opportunités en termes de création d'emplois dans certains secteurs : tourisme, services à la personne, circuits courts, commerce, BTP. Néanmoins, s'ils ont l'avantage d'être non-délocalisables, ces emplois sont souvent plus précaires et plus sensibles aux crises économiques, notamment car ils fluctuent en fonction de la demande des personnes présentes sur le territoire.

En la matière, l'objectif sera de s'appuyer sur le réseau des structures ESS du territoire afin d'organiser une offre locale de l'ESS pour répondre durablement aux besoins existants (offre de transports en commun, offre commerciale, structuration de l'offre de services à la personne, structuration de circuits courts de production et de consommation, offre culturelle...) tout en impliquant les citoyen-nés du territoire dans le développement de solutions de proximité.

# Les principaux employeurs de Royan Atlantique

Les établissements employeurs qui comptent plus de 50 salarié-es sur le territoire sont dans le secteur de l'action sociale. Les Structures de l'Insertion par l'Activité Économique (SIAE) ont pour objectif de permettre à des personnes exclues du marché de l'emploi de se (re)familiariser avec le monde du travail, tout en bénéficiant d'un accompagnement socioprofessionnel adapté. Grâce à des activités « support » très diverses (service à la personne et/ou à la collectivité, entretien d'espaces verts, collecte, tri et revalorisation de déchets, etc.), elles agissent comme des « tremplins » vers un emploi pérenne sur le marché du travail « ordinaire ».

► Les SIAE contribuent au développement économique des territoires ainsi qu'à la cohésion sociale à travers 4 types de structures. Par exemple, les ateliers et chantiers d'insertion (ACI) et les entreprises d'insertion (EI) proposent des contrats à durée déterminée d'insertion (CDDI) d'une durée comprise entre 4 et 24 mois. Elles prennent en charge les publics les plus éloignés de l'emploi, qui nécessitent des moyens d'accompagnement plus importants.

► Sur la CARA, le principal employeur ESS est l'association **Navicule bleue**, qui comprend plusieurs Établissements et Services d'Aide par le Travail (ESAT) (Claire & Mer, Arca-Baie), une entreprise adaptée (Atelier des gens de mer), un atelier et chantier d'insertion (Terre-Mer Chantiers), un Service d'accompagnement à la vie sociale (Espar) et un foyer d'hébergement (Maison du Marais) à Arvert.

► Dans le même domaine d'activité, on peut également citer ces employeurs ESS :

- Initiative Emploi du Pays Royannais (IEPR), ACI basé à Saint-Sulpice-de-Royan ;
- Nouveau depuis juin 2022 : IEPR Services<sup>3</sup> lance une Entreprise d'Insertion (EI) qui propose un service de livraison de produits locaux (qui s'inscrit dans le cadre du Projet Alimentaire Territorial) ;
- L'Association Trajectoire – régie de territoire Royan Atlantique, ACI basé à Royan.

Ces 3 SIAE sont, entre autres, engagées dans des activités d'économie circulaire (collecte et traitement des déchets, recyclage).

► Deux fondations engagées dans les secteurs de l'**action sociale** et de la **santé** font également partie des employeurs principaux dans la CARA :

- **Partage et vie**, avec l'EHPAD Cœillet des Pins à Saint-Georges-de-Didonne ;
- **Diaconesses de Reuilly**, dont les 5 établissements se concentrent sur les communes d'Étaules et Arvert ;
  - La plateforme Gérontologique Darcy-Brun à Étaules (4 établissements),
  - Le Manoir Émilie à Arvert, hébergement médicalisé pour enfants handicapés.

3. L'association IEPR œuvre depuis 1998 pour une mise en travail adaptée aux divers profils des salarié-es. Elle est à l'initiative de la structure IEPR Services, qui propose des services de livraison à destination des producteur-rices, commerçant-es, collectivités du territoire, etc.

Navicule bleue



Initiative Emploi du Pays Royannais

Association Trajectoire



# Les 6 dimensions d'utilité sociale des structures ESS de Royan Atlantique

*Les activités d'utilité sociale sont des activités économiques qui répondent à des besoins sociaux et environnementaux sur les territoires. Elles relèvent de l'Économie Sociale et Solidaire et cherchent à concilier finalité sociale, performance économique, lucrativité limitée et gouvernance démocratique. Elles englobent 6 dimensions particulières.*

## 1 La dimension économique

Il s'agit de la contribution au développement économique du territoire via le développement de l'emploi de façon directe (embauche de salarié-es) et de façon indirecte (mise en place de services permettant de faciliter l'accès à l'emploi). Afin de qualifier une activité économique « d'utilité sociale », on regarde aussi la destination des flux financiers générés par l'activité (dans l'ESS, les bénéfices sont réinvestis majoritairement dans le projet).

➤ **Les Groupements d'Employeurs recrutent des salarié-es afin de les mettre à disposition de structures adhérentes, en temps partagé et selon leurs besoins. C'est par exemple le cas du Groupement d'Employeurs CEMES Emploi.**

CEMES Emploi



## 2 La dimension sociale

Cette dimension prend en compte les actions et les projets permettant la réduction de tous les types d'inégalités entre les individus. Nous pouvons, par exemple, compter ici les actions des structures permettant l'accès à la culture pour toutes et tous.

➤ **Les centres socioculturels, qui, à travers leurs activités, favorisent la mixité et l'échange et contribuent à la réduction des inégalités entre individus. C'est par exemple le cas du Centre socioculturel Georges Brassens de Saint-Sulpice-de-Royan.**

CSC Georges Brassens



## 3 La dimension sociétale

Elle se concentre sur les projets permettant la création de liens entre les structures et favorisant la coopération entre les individus, ou à l'échelle du territoire. Les établissements de l'Économie Sociale et Solidaire, via leur gouvernance démocratique, permettent cette coopération à l'échelle des structures.

➤ **Les Apéro Compost' organisés conjointement par la CARA et l'association Trajectoire.**

Association Trajectoire



## 4 La dimension politique

Elle s'intéresse aux apports de l'Économie Sociale et Solidaire dans le cadre de l'évolution de la société. Les valeurs portées par les structures de l'ESS et la propension de ces structures à mettre en place des innovations sociales ouvrent une alternative à l'économie conventionnelle. La promotion de l'intérêt collectif prôné par l'ESS plutôt que l'enrichissement personnel apparaît alors comme une manière de changer la représentation de l'économie, voire de la société, en opposition aux modèles actuellement majoritaires.

➤ **Le Conseil de développement de Royan Atlantique, à travers ses études portant sur des enjeux locaux, fait le lien entre acteurs du territoire (ESS, hors ESS), les citoyen-nes et les élu-es.**

CODEV de Royan Atlantique







## 5 La dimension environnementale

La prise en compte des questions environnementales apparaît aujourd'hui, plus que jamais, comme d'intérêt général. La stratégie de la Région Nouvelle-Aquitaine, par exemple, met l'accent sur les transitions (écologique, environnementale, énergétique, numérique, sociétale, etc.) comme première priorité de son Schéma régional de développement économique d'innovation et d'internationalisation (SRDEII) 2022-2028. Au vu des crises actuelles, la dimension environnementale est la plus stratégique pour le développement durable des territoires. En ce sens, toutes les actions mises en place par des structures pour réduire l'impact écologique de leurs activités peuvent être qualifiées « d'utilité sociale ».

› **Navicule Bleue**, avec son atelier et chantier d'insertion « Terre-Mer Chantiers », qui trie et recycle les déchets plastiques maritimes.

Navicule bleue



## 6 La dimension d'épanouissement

Enfin, la dimension d'épanouissement se concentre sur les actions favorisant le développement et le bien-être des individus. Cela concerne des domaines variés permettant l'amélioration du cadre de vie des personnes et des actions, et leur donnant la possibilité de développer leurs compétences et capacités. Il peut s'agir aussi bien de la mise en place de services permettant d'améliorer la mobilité sur le territoire, que de structures proposant des ateliers culturels durant lesquels les individus expérimentent leur créativité. Ces activités peuvent également appartenir à la dimension sociale selon les individus auxquels elles s'adressent.

› **Le centre d'arts plastiques de Royan**, géré par une association, favorise l'accès à l'art au plus grand nombre.

Centre d'arts plastiques de Royan

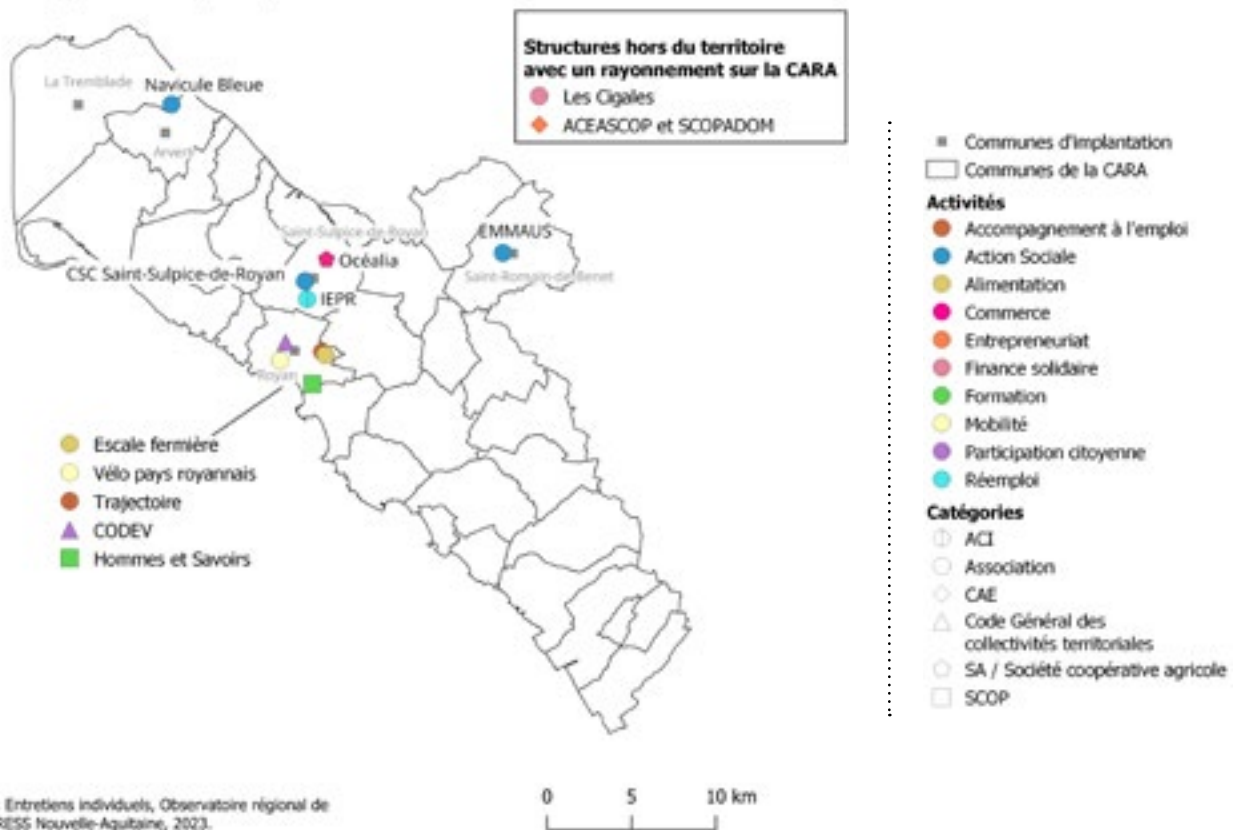


# Enjeux du territoire de Royan Atlantique et initiatives inspirantes

Le diagnostic réalisé à l'échelle de la CARA permet d'identifier plusieurs enjeux qui apparaissent comme de véritables potentiels de développement de l'ESS sur le territoire. Par ailleurs, des initiatives extérieures seront également mobilisées ici pour inspirer les actions locales à venir.

## Les structures rencontrées en entretiens

Communauté d'Agglomération de Royan Atlantique



## DÉFI 1

### > L'économie circulaire

Selon l'Institut National de l'Économie Circulaire (INEC), l'économie circulaire consiste à produire des biens et des services de **manière durable en limitant la consommation, le gaspillage des ressources et la production des déchets**. Il y a donc 7 piliers qui doivent être pris en compte dans la gestion des déchets, en intégrant l'offre des acteurs économiques, la demande et le comportement des consommateur·rices :

- L'approvisionnement durable,
- L'éco-conception,
- L'écologie industrielle et territoriale,
- L'économie de la fonctionnalité,
- La consommation responsable,
- L'allongement de la durée d'usage,
- Le recyclage.



**Écoreso Autonomie 47** facilite l'accès, à moindre coût, aux aides techniques non remboursées. Dans ce cadre, il collecte, remet en état et réemploie les aides techniques<sup>4</sup> qui ne sont plus utilisées. Un·e ergothérapeute s'occupe d'accompagner les publics dans l'évaluation de leurs besoins et les soutient dans leurs démarches administratives. De même, il peut proposer des formations à l'usage ou encore un suivi pour l'utilisation des biens.

#### Écoreso Autonomie 47



4. Matériel permettant de faciliter de nombreuses tâches ou actions quotidiennes (aide aux déplacements : canne / aide à la médication : pilulier / aide à la communication : appareils auditifs).

#### Carteco

est un projet porté par ESS France (la Chambre française de l'ESS) et les différentes CRESS régionales, dont le but est la mise en place d'une carte collaborative recensant les structures de l'ESS<sup>5</sup> œuvrant pour la transition écologique au cœur des territoires. À l'heure actuelle, cette démarche a été initiée en se focalisant dans un premier temps sur les structures de l'économie circulaire spécialistes des activités de prévention et de gestion des déchets, et l'agriculture et l'alimentation durables.

#### Carteco



5. Peut notamment permettre d'identifier les SCESS qui œuvrent, dans les filières sélectionnées, sur le territoire.

#### La Matière

est un tiers lieu dédié à l'économie circulaire. Portée par une association, elle propose plusieurs activités en lien avec la filière du réemploi des matériaux (notamment le bois et le plastique). Ainsi, elle prend en charge l'aménagement durable et responsable de lieux, propose des ateliers circulaires et fabrique des objets qu'elle met à la vente.

#### La Matière



## DÉFI 2

### > Le bien vieillir

Les acteur·trices interrogé·es au cours du diagnostic placent le vieillissement de la population comme un enjeu central pour le développement économique du territoire, notamment en termes d'accompagnement au « bien vieillir ».

Il convient donc de mettre en lumière les solutions existantes et d'en développer de nouvelles afin d'accompagner le vieillissement de la population locale.

La filière de l'économie du bien-être et du bien vieillir nécessite l'animation de coopérations territoriales multi-acteurs, car elle est transversale à tous les secteurs d'activité en lien avec les besoins des seniors : la santé, les loisirs et le tourisme, la mobilité, l'habitat, le numérique, les services à domicile, la prévoyance, etc. Aussi, l'ESS est souvent bien représentée, entre le secteur public et l'économie conventionnelle, pour animer ou co-animer ce type de démarches.



**À vélo sans âge** est une association qui permet de lutter contre l'isolement des personnes âgées, de créer et d'entretenir les liens intergénérationnels. Elle permet aux seniors de profiter de balades en triporteur, proposées par des bénévoles.

#### À vélo sans âge



**Resanté-Vous** est une entreprise sociale d'utilité solidaire (ESUS), qui accompagne les professionnel·les de santé afin de tendre vers une autonomisation des personnes âgées.

#### Resanté-Vous



**La salle Jean Genet** est une salle de spectacle intergénérationnelle, située dans la commune de Couches en Saône-et-Loire. Annexée à un EHPAD, elle propose des activités accessibles aux résident·es de l'EHPAD, ainsi qu'aux élèves des collèges et lycées du territoire, en partenariat avec les associations locales.

#### Salle Jean Genet



L'association d'habitat intergénérationnel « **Vivre Avec** » en Gironde, met en relation de jeunes adultes en formation et des seniors qui les accueillent. Les salarié·es de l'association, les jeunes et les familles qui le souhaitent peuvent partager leurs observations sur le bien-être des seniors accueillant, avec les services d'action sociale de la Fondation Maison de Santé Protestante de Bordeaux.

#### Vivre Avec



## DÉFI 3

### > La mobilité pour toutes et tous

Au cours du diagnostic, l'amélioration de l'offre de mobilité a été identifiée comme l'un des enjeux du territoire. En effet, les services en la matière ne se répartissent pas de manière homogène sur l'ensemble de la CARA. Par conséquent, certaines populations s'en trouvent dépourvues.

La mobilité ne se limite pourtant pas à la question des déplacements et des moyens utilisés, mais plus largement à la capacité de chaque individu à pouvoir se déplacer pour réaliser l'ensemble des actions essentielles à sa vie quotidienne. Par exemple, lorsqu'une personne n'est pas en possession d'un véhicule personnel ou d'un permis de conduire, cela constitue un véritable frein à l'emploi et plus largement à son intégration sociale.

L'accroissement de la mobilité rentre à la fois dans le cadre de la dimension environnementale via la mise en place d'alternatives à l'usage de la voiture individuelle, il répond à des problèmes d'inclusion sociale et professionnelle correspondant aux dimensions sociales et économiques, et favorise également le bien-être de la population en améliorant le cadre de vie global.



**Citiz**, une SCIC nationale, permet de louer un véhicule pour une durée pouvant aller d'une heure à plusieurs jours.

Citiz



**Le Garage Moderne** propose des ateliers participatifs (vélo et auto) de mécanique, qui favorisent la mixité, la cohésion sociale et permettent aux individus d'apprendre à réparer leurs véhicules.

Le Garage Moderne



**L'Inno'VAN** (Association Multicité, Centre Social du Vermandois) est un outil de proximité qui permet à l'association d'aller à la rencontre des habitant-es. Entièrement modulable, le véhicule permet d'accueillir des cours d'informatique, de fournir une aide administrative ou de proposer une séance de jeux pour les enfants. Les activités sont destinées à évoluer avec le temps en fonction des besoins des habitant-es et des envies des animateur-trices.

L'Inno'VAN



**Titi Floris** est une SCOP spécialisée dans le transport et l'accompagnement de personnes, la location de véhicules et la vente de véhicules d'occasion.

Titi Floris



## DÉFI 4

### > L'accès au foncier

La pression immobilière présente sur le littoral de l'agglomération rend complexe l'accès au logement pour certains publics, notamment les plus jeunes. Plusieurs approches peuvent être envisagées afin de pallier cette problématique, comme le développement de résidences partagées par exemple.

De même, les difficultés d'accès au foncier pour les activités tertiaires ou industrielles peuvent freiner voire bloquer des acteurs qui souhaitent développer leurs projets sur le territoire. Les friches industrielles et les logements vacants constituent des pistes d'installation concertées pour les activités de nombreuses structures, comme les acteurs de la transition écologique (économie circulaire, énergie), qui ont généralement besoin de grands espaces.



**1 Toit 2 Générations** porté par l'Association Départementale Information Jeunesse des Côtes-d'Armor (ADIJ 22). Le dispositif permet de mettre en relation un-e jeune de 16-30 ans en recherche d'hébergement avec un-e hébergeur-euse de 60 ans et plus, qui dispose d'une chambre libre dans son habitat.

1 Toit 2 Générations



**Habitats des possibles** est une association qui propose aux retraité-es une offre d'habitat partagé et inclusif au cœur des villages en Nouvelle-Aquitaine. Ainsi, chaque projet est co-construit avec les habitant-es du territoire et la collectivité locale. Chaque maison, adaptée au vieillissement, peut accueillir entre 5 et 10 personnes. Elle propose une offre locative accessible aux revenus modestes. Aujourd'hui, l'association compte 6 maisons (Lestiac-sur-Garonne, Castillon-la-Bataille, Saint-Selve, Noaillan, Mas d'Agenais, Monflanquin).

Habitats des possibles



**De la tête au toit** est un collectif d'artisans spécialisé-es dans la construction et dans l'artisanat traditionnel. Il promeut l'écoconstruction, l'éco-rénovation et l'auto-construction locale et solidaire, par le biais de la mutualisation et de la coopération.

De la tête au toit



**La Foncière Solidaire Nouvelle-Aquitaine** accompagne le développement de solutions immobilières dédiées à l'ESS. Elle développe 3 activités : le conseil et l'assistance à maîtrise d'ouvrage, le portage immobilier de locaux d'activité et des services d'intermédiation et de gestion locative.

La Foncière Solidaire Nouvelle-Aquitaine



## DEFI 5

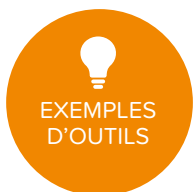
### > Les coopérations entre les acteurs du territoire

Au cours du diagnostic, les acteurs socio-économiques du territoire ont manifesté une volonté de mise en réseau entre les acteurs ESS, les structures hors ESS et les collectivités de la CARA.

La question de la coopération a donc été mise en avant. Elle repose sur des échanges de compétences et de bonnes pratiques entre acteurs. Elle permet de déployer de nouvelles complémentarités et optimise la coordination entre acteurs du territoire afin de répondre aux besoins des habitant-es.

Pour développer la coopération entre acteurs, plusieurs axes de travail sont à envisager :

- Créer une **culture commune ESS** sur le territoire afin de diffuser les valeurs et les pratiques. Cela permettra de renforcer la définition d'une identité locale et de développer et renforcer le sentiment d'appartenance à l'ESS sur la CARA ;
- Animer le réseau d'acteurs à l'échelle de la CARA, à travers la **création d'espaces de rencontres dédiés** (thématiques ou généralistes). Cela permettra aux acteurs publics ou privés hors ESS de mieux connaître l'écosystème ESS présent localement, et de créer des partenariats et des coopérations au service du territoire ;
- Favoriser la **coopération entre acteurs** qui tend à stabiliser et à pérenniser le modèle économique de certaines structures employeuses, à travers la mutualisation de ressources humaines, matérielles, de savoirs, etc. ;
- Développer la place de l'ESS dans la **commande publique** à travers les achats socialement et écologiquement responsables (ASER), en incitant les collectivités à s'appuyer sur les structures ESS locales pour leurs achats.

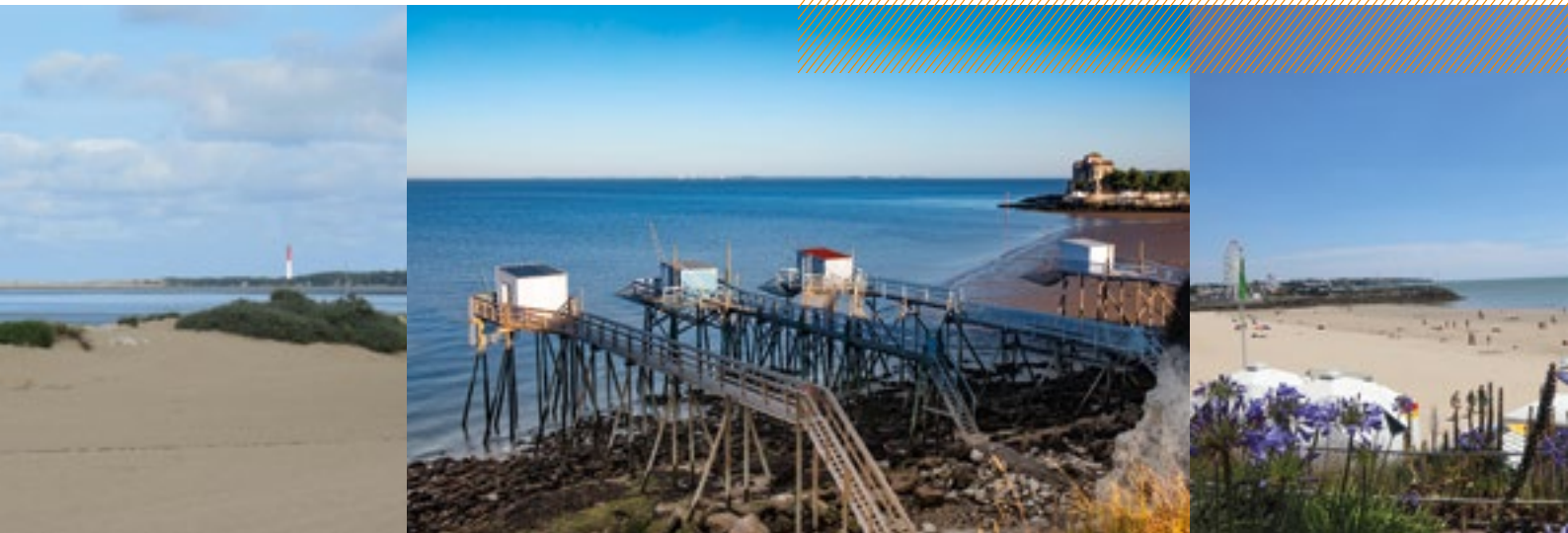


#### Des rendez-vous d'affaires entre acteurs ESS, hors ESS et collectivités (ESSPRESSO)

Des livres blancs ou newsletters ESS permettant la co-construction des politiques publiques, l'intégration de la CRESS aux instances territoriales du développement économique, aux côtés des consulaires, ou l'implication des acteurs à travers l'animation du territoire.

#### Des événements d'interconnaissances

Le Parcours Régional des Achats Socialement et Écologiquement Responsables (PRASER), créé par le consortium INAE, 3AR et la CRESS Nouvelle-Aquitaine, à destination des collectivités engagées pour le développement d'une commande publique responsable. Le parcours est constitué d'un appui au sourcing, de webinaires d'information, de rencontres filières avec les fournisseurs et de partages de pratiques entre acheteur-ses néo-aquitain-es.



# Préconisations d'orientations stratégiques

## *Accompagner la création, la reprise, le développement et la pérennisation des entreprises de l'ESS sur le territoire de la CARA*

### **1 Volet création et reprise**

#### **Faciliter l'accès à l'information des porteur-ses de projet ESS et hors ESS**

- Rendre visible la chaîne d'accompagnement et de financement de l'ESS
- Mettre en lumière l'ESS comme un mode d'entreprendre

#### **Développer des solutions de financement et d'accompagnement à destination des acteurs ESS**

- Réaliser un état des lieux des besoins en financement des structures, notamment sur la phase d'émergence
- Innover dans la mise en œuvre d'outils financiers dédiés à l'ESS
- Renforcer les outils existants et les adapter aux enjeux de développement de l'ESS sur la CARA

### **2 Volet développement et pérennisation**

- Favoriser les espaces de rencontre entre les acteurs de l'ESS et les acteurs de l'économie conventionnelle
- Faire de la commande publique responsable un levier de consolidation économique des entreprises de l'ESS
- Travailler sur l'accès au foncier et aux locaux d'activités des acteurs de l'ESS

### **3 Volet soutien institutionnel : valorisation des initiatives locales**

- Identifier et analyser les besoins du territoire peu ou mal couverts par le prisme de l'ESS et susciter l'émergence de nouveaux projets ESS adaptés à ces problématiques
- Accompagner des projets d'expérimentation et/ou d'innovation

### **4 Des filières de développement économique aux couleurs de l'ESS**

- Identifier les filières économiques locales qui pourraient aisément intégrer une dimension ESS (économie circulaire, mobilité durable, etc.)
- Travailler à la structuration des filières identifiées en accompagnant la création de l'offre mais aussi les débouchés pour cette dernière afin d'assurer la pérennité des projets

## *Favoriser les coopérations territoriales et l'innovation sociale*

### **1 Favoriser l'interconnaissance et organiser des espaces de rencontre pour susciter des coopérations et du développement économique entre les structures**

- Organiser des salons d'affaires réguliers
- Intégrer et s'appuyer sur les jeunes dans les projets de développement territorial, comme dans les coopératives d'éducation à l'entrepreneuriat collectif

### **2 Partager les problématiques de territoire avec les structures de l'ESS**

- Présenter régulièrement aux acteurs les stratégies locales et les politiques publiques
- Valoriser les initiatives exemplaires et inspirantes, les « belles histoires » du territoire
- Créer un lieu totem dédié à l'ESS, en concertation avec les acteurs du territoire

### **3 Poursuivre le développement de la commande publique comme levier de développement économique**

- Cartographier les acteurs et les compétences qui peuvent répondre aux marchés publics
- Accompagner les donneur-ses d'ordre pour une meilleure prise en compte de l'ESS dans les marchés publics
- Organiser des rencontres fournisseurs et des rencontres entre donneur-ses d'ordre et structures du territoire

### **4 Développer les outils de la finance solidaire et citoyenne**

- Mettre en place une plateforme à abondement participatif en lien avec les structures de financement participatif, locales comme Les Cigales (antenne de Royan) ou la plateforme J'adopte un projet

## *Sensibiliser, communiquer et valoriser*

### **1 Sensibiliser le territoire de la CARA à l'ESS**

- Poursuivre le travail de sensibilisation et d'acculturation des différents publics :
  - Élu-es et agents de la CARA, via des parcours de formation généralistes et/ou thématiques
  - Les structures de l'ESS, en renforçant leur sentiment d'appartenance à travers des temps d'échange et d'interconnaissance

### **2 Communiquer et valoriser les acteurs ESS du territoire**

- Organiser des visites d'entreprises/d'acteurs ESS du territoire
- Mobiliser les moyens de communication de la collectivité pour promouvoir les actions des structures sur le territoire
- Créer un Appel à Projets dédié à l'ESS permettant de communiquer autour des lauréats et de valoriser leurs actions pour le territoire

# La méthode en chiffres clés

**30 structures** ont répondu au questionnaire en ligne, dont 97 % d'associations

**11 entretiens** ont été réalisés avec des structures ESS du territoire

**2 séminaires** d'intelligence collective ont été organisés en présentiel

**2 actions territoriales** ont été menées :

- Un temps de sensibilisation des élu-es et technicien-nes
- 36 participant-es pour les premiers ESSPRESSO organisés à Saujon

**1 document de communication** a été publié : la fiche ESSentiel du territoire

**5 comités techniques** et **3 comités de pilotage** se sont réunis au cours de l'année

**Plusieurs services de la CARA** ont été impliqués : Pôles écologie urbaine, politique de la ville, solidarités, prévention et sécurité, commande publique, développement économique et attractivité

# La CRESS Nouvelle-Aquitaine



est accélératrice d'Économie Sociale et Solidaire. Elle fédère 250 réseaux et organisations locales de l'ESS. Elle représente 21 000 structures et 245 000 emplois au niveau régional. D'intérêt général et dans le respect du principe de subsidiarité, elle a vocation à défendre, promouvoir, développer, fédérer et outiller l'ESS au niveau local.

La CRESS, Chambre Régionale de l'Économie Sociale et Solidaire Nouvelle-Aquitaine,

Elle a plusieurs rôles.

**Politique** : c'est l'instance de représentation de l'ESS. Assemblée régionale des organisations, réseaux de l'ESS... elle défend l'ESS comme un projet global, qui par ses pratiques et valeurs, est au cœur des grands enjeux et débats de société.

**Stratégique** : elle développe la culture de la transformation sociale et de la coopération. Elle renforce la capacité des organisations ESS à coopérer pour répondre aux défis sociétaux et territoriaux.

**Économique** : elle est un réseau aidant les entreprises et les acteurs de l'ESS à dynamiser leurs projets. Elle renforce l'exemplarité de l'ESS et sa capacité à porter de nouveaux droits et devoirs.

**Écologique** : elle engage la transition sociale, solidaire et écologique de l'économie régionale à travers ses membres.

### Merci aux structures contributrices :

ACEASCOP et SCOPADOM  
Centre socioculturel Georges Brassens de Saint-Sulpice-de-Royan  
Cheval et Insertion  
Cigales  
CODEV  
Emmaüs  
Escale Fermière  
Hommes et Savoir  
IEPR  
Navicule bleue  
Océalia  
Trajectoire  
Vélo Pays Royannais

### Coordonnées utiles :

**Pôle Développement et Attractivité territoriale de la CARA**  
05 46 22 19 19  
[developpement.economique@agglo-royan.fr](mailto:developpement.economique@agglo-royan.fr)

**Rémy POIGNANT**  
co-directeur de la CRESS Nouvelle-Aquitaine  
[r.poignant@cress-na.org](mailto:r.poignant@cress-na.org)

**Benoît-Karim CHAUVIN**  
animateur territorial à la CRESS Nouvelle-Aquitaine  
[bk.chauvin@cress-na.org](mailto:bk.chauvin@cress-na.org)

# cress Nouvelle-Aquitaine



**cress**

Chambre Régionale  
de l'Économie Sociale  
et Solidaire Nouvelle-Aquitaine