



ÉCONOMIE  
SOCIALE ET  
SOLIDAIRE

  
**Diagnostic**  
TERRITORIAL  
DE NIORT AGGLO

# ÉDITOS



**J. BALOGE**

Président de Niort Agglo



**O. PALLUAULT**

Vice-Président de la CRESS  
Nouvelle-Aquitaine

À l'aune des crises que nous vivons et qui jalonnent les années à venir - écologiques, sanitaires, économiques et sociales, pour ne citer qu'elles - il est urgent d'accélérer les mutations indispensables à notre société, à son fonctionnement et son économie. Cette accélération est palpable. Les projets à haute valeur sociale et écologique répondant à une volonté de pratiquer l'économie autrement se multiplient en France et dans le monde.

L'Économie Sociale et Solidaire occupe une place importante dans la Communauté d'Agglomération du Niortais (CAN), qui n'incombe pas (exclusivement) à la singularité mutualiste du territoire. Notre étude démontre que tous les secteurs d'activités et familles de l'ESS sont présents au sein de la CAN avec une dynamique supérieure à la moyenne régionale et nationale.

L'ESS constitue un levier de développement pour le territoire, autant qu'un outil de rayonnement, à l'image du Forum National de l'ESS et de l'IS qui réunit tous les deux ans plusieurs milliers de professionnel·les et d'intéressé·es de la France entière et au-delà.

Le travail de diagnostic réalisé par la CRESS et la CAN a permis d'identifier des enjeux territoriaux et orientations stratégiques. Ces constats et propositions sont à retrouver au sein de ce document de synthèse qui invite à tracer les contours d'une feuille de route pour suivre une dynamique territoriale de coopération regroupant la collectivité, les acteurs de l'ESS et les structures de l'économie conventionnelle.

Nous remercions les nombreux organismes et leurs représentant·es qui se sont associés·es à la Communauté d'Agglomération et à la CRESS Nouvelle-Aquitaine pour construire ce document.

## QU'EST-CE QU'UN DIAGNOSTIC ESS TERRITORIAL ?

Le diagnostic de territoire est vu comme « *un préalable à toute procédure territoriale et, de plus en plus, à toute action de développement local* ». Il permet une **meilleure compréhension du territoire** en participant à l'identification de ses atouts et faiblesses mais également des opportunités ou menaces présentes. Il a pour but d'accompagner « *un changement dans le comportement des acteurs et dans les transformations de l'espace, dans une perspective de développement territorial* ».

***Le diagnostic apporte une meilleure connaissance des acteurs locaux, de leur vision du territoire ainsi que de leurs besoins via leur participation au processus d'élaboration du diagnostic.***

## SOMMAIRE

- P.3** | L'ÉCONOMIE SOCIALE ET SOLIDAIRE
- P.4** | LA PLACE DE L'ESS EN FRANCE, EN NOUVELLE-AQUITAINE ET DANS LES DEUX-SÈVRES
- P.5** | LES CHIFFRES DE L'ESS À NIORT AGGLO : UNE PRÉSENCE LARGEMENT SUPÉRIEURE À LA MOYENNE NATIONALE
- P.7** | LE FORUM NATIONAL DE L'ESS : UNE VISIBILITÉ NATIONALE
- P.8** | RETOURS D'ENQUÊTE : LE TERRITOIRE EN 5 ENJEUX
- P.10** | 5 IDÉES POUR DÉVELOPPER LE POTENTIEL ESS DE NIORT AGGLO
- P.13** | PRÉCONISATIONS D'ORIENTATIONS STRATÉGIQUES
- P.14** | LA MÉTHODE
- P.15** | LA CRESS NOUVELLE-AQUITAINE

# L'Économie Sociale et Solidaire

**Forte de 200 ans d'existence, l'Économie Sociale et Solidaire (ESS) porte le choix d'une alternative au modèle économique conventionnel. L'ESS promeut un modèle de développement résilient, fondé sur la vitalité citoyenne, ancré sur les territoires et pour lequel la création de richesses est compatible avec la protection des ressources. Sa volonté de répondre au mieux aux besoins des citoyen·nes et des territoires a conduit à des propositions et des réalisations en faveur d'une transformation sociale nécessaire.**

**L'Économie Sociale et Solidaire (ESS) est un mode d'entreprendre et de développement économique qui rassemble les entreprises cherchant à concilier solidarité, performances économiques, sociales et environnementales.**

**Aujourd'hui plus que jamais, l'ESS est une économie animée par ce qu'elle porte plutôt que par ce qu'elle rapporte. À l'heure des grands enjeux de notre époque, nous privilégions une organisation de la société et de son activité basée sur l'égalité, la solidarité, la prise en compte des questions environnementales et la juste distribution des richesses. Nous poursuivons la construction d'un modèle de société pour lequel la rétribution du capital et le modèle consumériste ne sont plus la priorité.**

## L'ESS, QU'EST-CE QUE C'EST ?

### ➤ Un modèle de société

L'ESS est un modèle de société porteur de **solutions concrètes** à l'échelle des **territoires**, au service de **l'intérêt général** et des **besoins collectifs** :

- **Du pouvoir d'agir** pour les habitants de tous nos territoires ;
- **De l'activité, des emplois** proches et utiles au sein d'entreprises « à portée » de nos lieux de vie ;
- **Des solutions prometteuses**, innovantes, qui gagnent à être connues, reconnues et déployées en réponse aux besoins d'aujourd'hui et de demain ;
- **Un ancrage territorial**, un caractère non délocalisable des activités et des emplois.

### ➤ Une pluralité d'actrices et d'acteurs

Nous sommes des **femmes et des hommes** qui travaillons pour la réinsertion, la culture, la lutte contre l'exclusion, la protection de l'environnement, la santé, le sport, les loisirs, le tourisme, les initiatives de développement local, la solidarité internationale, l'emploi... De l'action sociale aux activités financières et d'assurance, **nous intervenons dans tous les secteurs économiques.**

Nous avons des activités, des parcours, des dimensionnements, des statuts et des projets très variés. Nous sommes autant de personnes mobilisées.

**Tout le monde bénéficie collectivement et quotidiennement des services et des produits issus du secteur de l'ESS.**

### ➤ L'ESS en Nouvelle-Aquitaine : la performance au service des compétences

En Nouvelle-Aquitaine comme sur l'ensemble des territoires, nos associations, coopératives, mutuelles, fondations et entreprises commerciales de l'ESS concilient performance et utilité sociale.

**21 143 établissements**  
(soit 9,8 % des établissements publics et privés)

**219 186 salarié·es**  
(soit 11,5 % de l'emploi public et privé)

**1,3 million de bénévoles**  
(source : le Mouvement Associatif de Nouvelle-Aquitaine)

**6,2 milliards d'euros de masse salariale brute**  
(source : Flores, 2018)



# La place de l'ESS en France, en Nouvelle-Aquitaine et dans les Deux-Sèvres



**2 320 553 salariés**  
soit **10,1 %** du total des salariés-es

**219 186 salariés**  
soit **11,5 %** du total des salariés-es

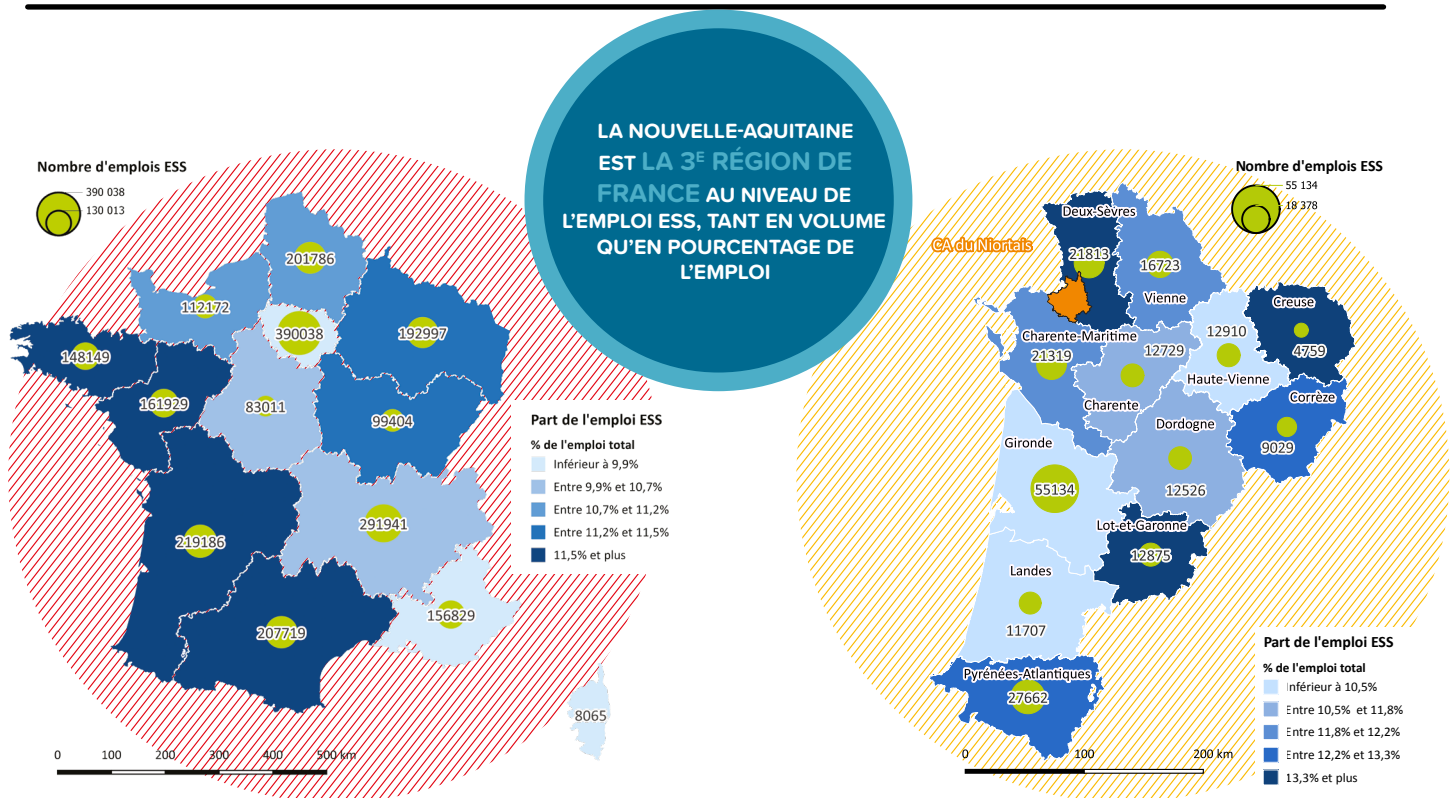
**21 813 salariés**  
soit **11,5 %** du total des salariés-es



**212 718 établissements**  
employeurs

**21 143 établissements**  
employeurs

**1 452 établissements**  
employeurs

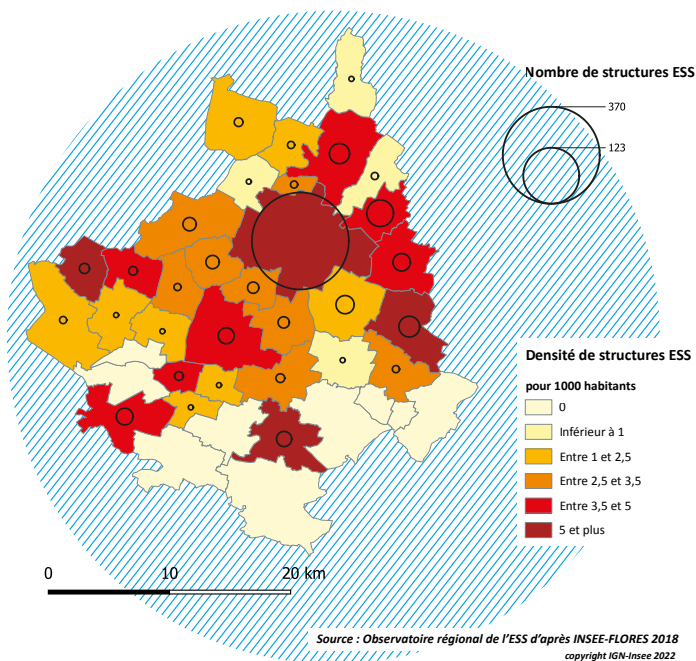


Au sein de la région Nouvelle-Aquitaine, le département **des Deux-Sèvres** est celui comptant **la plus grande proportion de salariés exerçant dans le champ de l'ESS (17,5 %)**. Les départements de la Haute-Vienne et de la Gironde sont quant à eux ceux ayant la part la plus faible. En valeur absolue cependant, la Gironde compte 55 134 salariés-es de l'ESS, soit près du quart du total régional.

Famille	ÉTABLISSEMENTS						EFFECTIFS SALARIÉS AU 31/12/2018					
	Nombre			Part			Nombre			Part		
	France	NA	Deux-Sèvres	France	NA	Deux-Sèvres	France	NA	Deux-Sèvres	France	NA	Deux-Sèvres
<b>Associations</b>	179 565	17 537	1 159	84,4 %	82,9 %	79,8 %	1 787 426	159 599	10 868	77 %	72,3 %	49,8 %
<b>Coopératives</b>	23 880	2 689	235	11,2 %	12,7 %	16,2 %	303 916	35 493	3 264	13,1 %	16,1 %	15 %
<b>Mutuelles</b>	7 329	774	55	3,4 %	3,7 %	3,8 %	132 915	17 912	7 529	5,7 %	8,1 %	34,5 %
<b>Fondations</b>	1 944	143	143	0,9 %	0,7 %	0,2 %	96 296	7 588	152	4,1 %	3,4 %	0,7 %
<b>Total ESS</b>	212 718	21 143	1 452	100 %	100 %	100 %	2 320 553	220 593	21 813	100 %	100 %	100 %

# Les chiffres de l'ESS à Niort Agglo : une présence largement supérieure à la moyenne nationale

Niort Agglomération compte **545 structures** de l'Économie Sociale et Solidaire identifiées et réparties au sein des 40 communes. Cela correspond à **4,5 établissements** de l'ESS pour 1 000 habitants sur ce territoire, **ce qui est largement supérieur à la moyenne régionale, nationale ou d'agglomération de même taille.**



## Un maillage territorial des acteurs de l'ESS au plus proche des personnes

### Note de lecture :

Les structures de l'Économie Sociale et Solidaire sont **concentrées sur Niort**, mais l'ESS est présente sur tout le territoire de Niort Agglo.

Si la ville de Niort concentre **70 % des établissements employeurs ESS**, on retrouve en effet des établissements ESS sur **31 des 40 communes de Niort Agglo**. Le maillage territorial des acteurs de l'ESS est conséquent.

L'ESS montre ainsi sa capacité à être au plus proche des usagers, **qu'ils soient urbains ou ruraux**, et à répondre à leurs besoins...

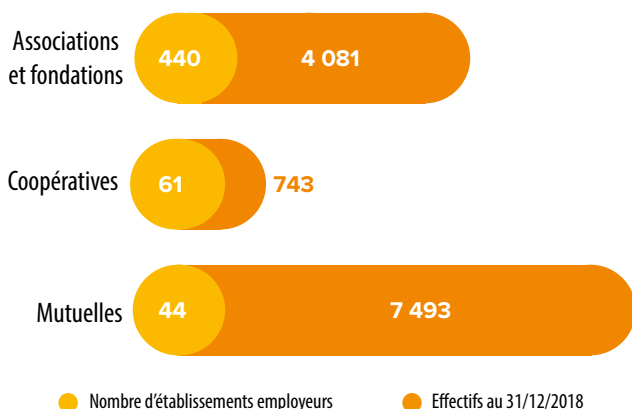
*Exemple : l'activité de la Conciergerie d'Échiré permet de faciliter la vie des habitant-es au quotidien, en proposant une multitude de services de proximité.*



**Seules les structures employées sont prises en compte** : bien qu'elles soient statutairement membres de l'Économie Sociale et Solidaire, les associations non-employées n'apparaissent pas dans les données quantitatives principalement centrées sur l'emploi présentées tout au long de ce diagnostic.

**Les 29 000 bénévoles de Niort Agglo constituent une véritable richesse en termes de forces vives citoyennes, d'utilité publique et de solidarité.** Les associations non-employées sont essentielles pour les territoires et à l'origine de nombreuses activités.

## Les différentes familles ESS de Niort Agglo



Source : INSEE Flores 2018 ; traitement CRESS NA

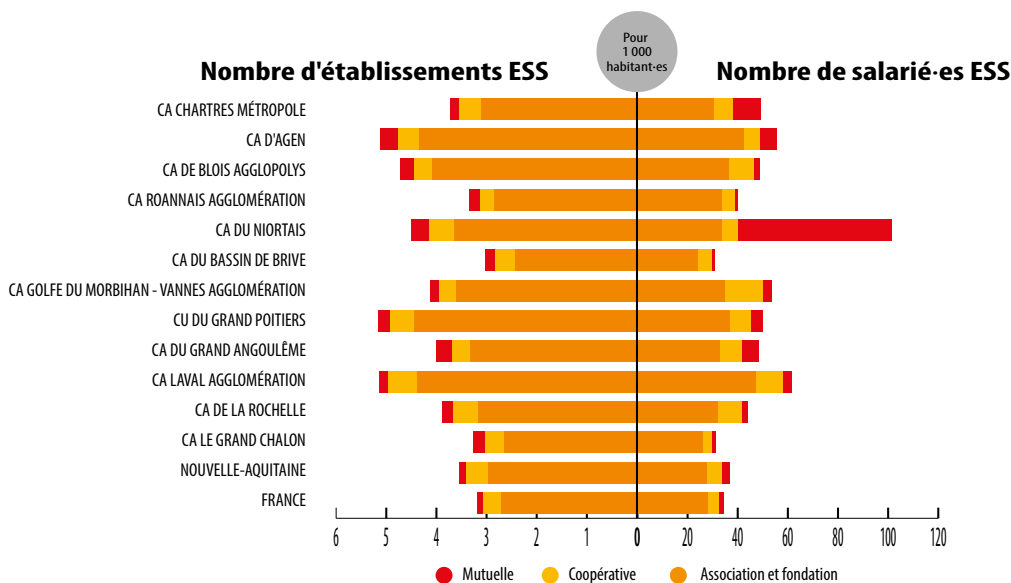
## Les secteurs ESS de Niort Agglo

Secteurs	Nombre d'établissements employeurs	Effectifs au 31/12/2018
€ Activités financières et d'assurance	77	7 782
☀ Action sociale	70	2 023
✂ Services divers	78	801
📖 Enseignement	41	587
❤ Santé humaine	7	331
Non classés* 28 % soutien aux entreprises 23 % sports et loisirs 16 % action sociale 12 % arts et spectacles 11 % enseignement	106	329
🌾 Agriculture, industrie, construction	11	168
🏆 Sports et loisirs	105	160
🎭 Arts et spectacles	50	136

\* Une analyse des structures "non classées" (dont le code APE attribué par l'INSEE lors de l'inscription au répertoire SIRENE est 94.99Z) a permis de constater que beaucoup sont des associations mal classées et pourraient être rattachées pour la plupart à ces différents secteurs.

## Comparaison territoriale : Niort Agglo en perspective d'autres territoires

### ► Densité des établissements ESS selon la famille juridique



#### Note de lecture :

En termes d'effectifs salariés également, Niort Agglo a un taux de salarié-es pour 1 000 habitant-es supérieur à la moyenne régionale sur toutes les familles de l'ESS.

### ► Les mutuelles, locomotive d'un tissu ESS riche par ailleurs

C'est une particularité du territoire de Niort Agglo : les mutuelles constituent un rôle moteur dans l'emploi, le dynamisme et l'attractivité du territoire. Néanmoins, la part prépondérante de l'activité mutualiste ne doit pas faire oublier un tissu associatif et coopératif par ailleurs dynamique et pas moins sous-représenté par rapport aux autres territoires néo-aquitains, comme le démontre le comparatif des données ESS de Niort Agglo avec un échantillon de communautés d'agglomération de taille comparable.

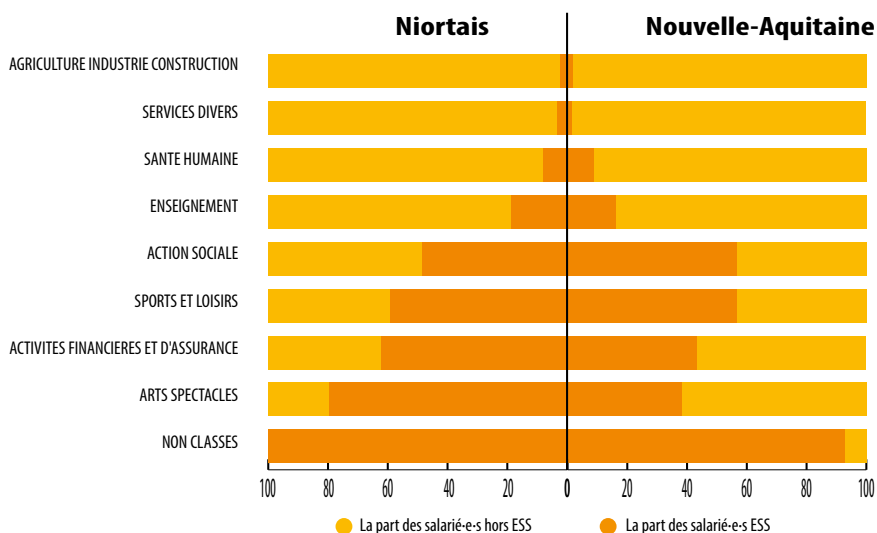


#### Un peu d'histoire :

L'apparition des premières solidarités mutualistes sur le territoire de Niort est le fruit d'une solidarité paysanne locale faisant suite à une catastrophe agricole. Cette dernière a permis de catalyser un élan de solidarité pour venir en aide à celles et ceux qui avaient perdu leur récolte. Plus tard, en 1929, la première mutuelle interprofessionnelle naît (SSM - Société de Secours Mutuels) à Niort, avant d'être le territoire berceau de la M.A.I.F. (Mutuelle d'assurance des instituteurs de France) en 1934, la M.A.A.F. (Mutuelle d'assurance des artisans de France) en 1950, puis en 1960, la M.A.C.I.F. (Mutuelle d'assurance des commerçants et industriels de France) puis la S.M.A.C.L. (Société mutuelle d'assurance des collectivités locales). Ainsi, les dynamiques de coopération, de mutualisme et de solidarité se sont ancrées culturellement et durablement dans le paysage, aboutissant à de nombreuses initiatives pionnières (syndicat agricole, boulangerie coopérative, caisse d'assurance agricole...).

## Part de l'ESS dans les établissements et les effectifs, selon le secteur d'activité

### ► Sur Niort Agglo et en Nouvelle-Aquitaine



#### Note de lecture :

Lorsque nous comparons les chiffres de Niort Agglo par rapport aux moyennes régionales, on constate une prépondérance plus affirmée de l'ESS dans trois secteurs d'activités : « Activités financières et d'assurance », « Arts et spectacles » et « Sports et loisirs ». Loin d'être anodine, **cette réalité démontre la place que joue l'ESS en matière d'attractivité du territoire. Il s'agit là d'un argument important pour contribuer à la qualité de vie des administré-es, autant que pour attirer de nouveaux actifs.** Le premier secteur s'explique facilement par la présence des mutuelles sur le territoire de Niort Agglo. Par ailleurs et sur les deux autres secteurs, cela permet aux communes autant qu'à Niort Agglo de pouvoir s'appuyer sur un socle d'acteurs à même de coconstruire des politiques publiques ambitieuses et innovantes.

# Le Forum National de l'ESS : une visibilité nationale

*Du 19 au 21 octobre 2021, plus de 1500 personnes venues de toute la France (et même d'autres continents !) se sont retrouvées à Niort en Nouvelle-Aquitaine pour la 6<sup>e</sup> édition du Forum National de l'Économie Sociale et Solidaire et de l'innovation sociale. Le Forum a démontré comment l'ESS initie et accompagne les (nécessaires) transformations de notre société.*

## Un Forum sous l'impulsion de ses partenaires nationaux et historiques

Le Forum est rendu possible grâce au soutien de plus de 40 structures qui partagent le souhait de montrer l'ESS et l'innovation sociale comme des outils au service des territoires et des citoyens, avec d'autres manières d'entreprendre et de penser le travail qui répondent aux grands enjeux de société.

## Le territoire de Niort Agglo valorisé

« Un Forum d'envergure nationale, accueilli à Niort Agglo, pour porter haut et fort les voix/voies de l'ESS. »

Les participant-es sont invité-es à se promener entre les différents lieux du Forum : du Patronage Laique à Port Boinot en passant par Niort Tech, le Moulin du Roc ou encore la médiathèque et la CCI.

Les niortais-es se sont également investi-es sur le Forum, qu'il s'agisse des professionnel-les ou des citoyen-nés engagé-es.

Dans une optique d'éco-responsabilité et d'ancrage territorial, 95 % des prestataires sont néo-aquitains, dont la majeure partie de Niort Agglo. De plus, les restaurants et hôtels de la ville participent pleinement à l'événement, en accueillant 1 500 personnes sur 3 jours (dont les 2/3 ont participé à 2 jours ou plus).

## Un franc succès pour l'édition 2021

### Le public satisfait :

Sources : enquêtes in situ les 19-20-21 octobre (250 participant-es) et en ligne fin 2021 (125 participant-es) :



**90 % des participant-es**  
satisfait-es ou très satisfait-es  
du Forum



**85 % ont apprécié**  
l'organisation, l'accueil,  
le programme, l'ambiance ainsi  
que la plateforme en ligne

## Livrables à retrouver

► Un magazine pour donner suite au Forum, rédigé par des journalistes

Lien 2021



► Une web TV pendant le Forum avec 7 plénières et tables-rondes retransmises, 2 plateaux, 19 plateaux TV et de nombreux reportages

Lien 2021



► Des reportages photos



► Une soixantaine de retombées dans la presse locale et nationale

Les découvrir



# Retours d'enquête : le territoire en 5 enjeux

*Un certain nombre de besoins, voire de problèmes, ont pu être dégagés à la suite des rencontres et des entretiens avec les acteurs du territoire. Cinq enjeux ressortent : la mobilité, la promotion et l'accompagnement à l'entrepreneuriat, la création de lien social, la question de la fracture numérique, et les besoins d'interconnaissance entre acteurs et d'acculturation à l'ESS.*



## La mobilité

Au-delà des questions environnementales et de leurs coûts en termes d'émission de gaz à effet de serre, 7 millions de français-es rencontrent des difficultés dans leurs déplacements au quotidien. La question de la mobilité impacte tant la capacité à trouver un emploi, qu'à favoriser l'accès des citoyen-nes aux services qui contribuent au mieux-vivre ensemble (loisirs, culture, sports, lien social, etc.).

Dans l'agglomération, des mesures ont été prises pour encourager les usagers et usagères à se tourner vers des moyens de mobilité douce, avec notamment la gratuité des transports en commun. Des freins à la mobilité demeurent toutefois, notamment depuis/vers les territoires les plus éloignés du centre-ville.

**Les organisations ESS sont forces de proposition pour répondre collectivement à ce besoin d'intérêt général et d'attractivité du territoire :** la mobilité entre dans les critères d'implantation de nouveaux habitants. Sur différents territoires, les organisations ESS ont su explorer des réponses adaptées à chacun-e pour lever une partie de ces freins.

« Les salariés de l'entreprise viennent tous en voiture, individuellement. Et ça leur paraît très difficile d'envisager de venir en transports en commun. »

« La gratuité des transports en commun a permis de donner de nouvelles habitudes à nos bénéficiaires. Mais la faible fréquence des passages est encore un frein pour bon nombre d'entre eux, qui préfèrent prendre leur voiture individuelle. »



## Promotion et accompagnement à l'entrepreneuriat social et solidaire

Bénéficiant de la présence historique des mutuelles sur son territoire, l'emploi salarié est très représenté dans la Communauté d'Agglomération. Le reste de « l'entrepreneuriat ESS » renvoie l'image d'être moins développé que sur d'autres territoires. Cette image, corrélée à un taux de chômage très bas, continue d'induire l'idée d'un territoire moins dépendant des dynamiques collectives et coopératives (particulièrement fertiles en temps de crise, à l'image de la naissance des mutuelles).

**Pourtant, il existe un véritable potentiel de développement de ce type d'entrepreneuriat sur le territoire de Niort Agglo.** En écho aux différents entretiens menés lors du diagnostic, cet entrepreneuriat ESS nécessite d'être accompagné et valorisé pour se développer davantage. Faire la promotion et travailler à l'accompagnement et au développement de l'entrepreneuriat social et solidaire, en repensant par exemple la chaîne d'accompagnement (identification, valorisation, animation), en appuyant le rôle des CAE comme solution d'insertion durable et alternative à la micro-entreprise, en créant une offre spécifique en compagnie de l'écosystème d'accompagnement ESS, sont autant de pistes à explorer pour répondre à ce constat issu des acteurs du territoire.

« La grande majorité de l'activité économique est tournée vers les mutuelles à Niort. Parfois, il est plus difficile d'exister dans son activité si nous n'avons pas de lien avec elle. »





## Création de lien social

La crise sanitaire actuelle a engendré un manque de lien social. Les différents confinements ont porté un coup aux dynamiques associatives et au besoin vital de faire avec les autres. **Les activités bénévoles dans des structures permettent d'obtenir de la reconnaissance pour les actions qui sont menées, pour le savoir-faire qui est partagé et pour le sentiment d'utilité qui en résulte.**

Le développement d'actions culturelles et sociales peut également participer au mieux vivre ensemble et à retrouver un esprit de solidarité. Ce type d'action ambitionne de créer des rencontres parmi les différents publics, et de leur faire vivre des temps où ils ont l'occasion de créer du commun.

« Les gens ont besoin de reconnaissance pour ce qu'ils sont, ce qu'ils savent faire sans qu'on ne leur ait jamais demandé. Cela se voit dans le plaisir de l'engagement de néoretraités ou d'individus exclus quand on leur propose de transmettre leurs savoir-faire. »



## La fracture numérique

**Ne pas avoir accès à Internet ou ne pas savoir comment utiliser les outils numériques représente un handicap pour près de 17 % de la population française. Cet illettrisme numérique, aussi appelé « illectronisme », touche en particulier les populations les plus fragiles.** En 2019, 15 % de la population n'a pas utilisé Internet au cours de l'année. Si l'accès à Internet se développe, des inégalités persistent chez les personnes les plus âgées, les personnes moins diplômées et les ménages aux revenus modestes. Cet illettrisme est également un enjeu pour accéder aux droits, à l'emploi ou à des formations dans la mesure où les processus de recrutement/candidature sont de plus en plus dématérialisés.

Ainsi, une personne de plus de 75 ans sur deux n'a pas d'accès à Internet depuis son domicile (53 %), alors que seuls 2 % des 15-29 ans ne sont pas équipés. C'est également le cas de 34 % des personnes peu ou pas diplômées (contre 3 % des diplômés du supérieur), et de 16 % des ménages les plus modestes (contre 4 % des ménages les plus aisés).

S'il n'y a pas de chiffre précis concernant la fracture numérique au sein de Niort Agglo, les structures interviewées font état de cette problématique grâce à la connaissance de leur public. La crise du Covid-19 a fortement impacté nos habitudes et a renforcé la digitalisation du monde. Aussi, lutter pour réduire la fracture numérique entre les populations apparaît comme un besoin majeur.

« La crise du Covid-19 a renforcé la fracture numérique. Quand tu n'as pas d'ordinateur chez toi ou que tu ne maîtrises pas les bases, c'est comme si tu n'avais plus accès à beaucoup de services élémentaires. »



## Acculturation à l'ESS et interconnaissance entre acteur-trices, collectivités et grand public

Le besoin d'interconnaissance, mentionné par les structures du territoire, est à prendre en compte afin de permettre d'échanger sur les besoins des populations et des acteurs, et de co-construire des politiques publiques pour y répondre.

Les structures de l'ESS connaissent les besoins du territoire et collaborent entre acteurs d'un même champ d'activité, comme en témoignent les dynamiques autour de l'économie circulaire et de la réduction des déchets. Néanmoins, **il a été mis en avant la volonté de créer des espaces de dialogues transversaux : entre acteur-trices ESS de secteurs d'activités distincts, en lien avec les acteur-trices hors ESS et avec la collectivité.** Faire rayonner les actions des structures ESS du territoire auprès du grand public pour qu'ils prennent le réflexe ESS est aussi un enjeu. La valorisation du marqueur de territoire #NiortESS et des organisations structurantes du territoire dans les magazines publics de l'agglomération par exemple, pourront participer à faire reconnaître l'ESS auprès du grand public.

« On ne se connaît pas assez avec les autres structures ESS du territoire. Donc on n'a pas forcément d'opportunités pour créer des coopérations entre nous. »

« On sent qu'il y a une vision sur certains sujets, comme l'économie circulaire par exemple. Mais on pourrait étendre cette intention à l'ensemble des thématiques portées par l'ESS, qui répondent à des besoins de nos concitoyens. »

# 5 idées pour développer le potentiel ESS de Niort Agglo

*Suite aux échanges et aux travaux réalisés dans le cadre du diagnostic de Niort Agglo, différents enjeux ont été mis en avant. Parmi ces derniers, cinq ressortent comme des potentiels de développement pour le territoire de Niort Agglo.*

## 1 Accroître les coopérations entre acteur-trices du territoire

Les réseaux et espaces de coopération du territoire ne sont pas toujours bien identifiés sur Niort Agglo, à l'exception de l'Urscop (Union régionale des Scop et Scic) qui occupe un rôle moteur dans l'écosystème d'accompagnement ESS local. L'analyse des retours des entretiens et des temps collectifs permet de distinguer **quatre axes de développement essentiels sur le potentiel que représente la mise en réseau des acteur-trices de l'ESS sur Niort Agglo** :

- Le développement d'espaces de coopérations territoriales par l'animation des réseaux d'acteur-trices ;
- La nécessité de créer et partager une culture commune des valeurs et pratiques de l'ESS que les acteur-trices locaux souhaitent promouvoir ;
- Des partenariats entreprises ESS/entreprises privées hors ESS (via la RSE ou la commande privée) : au-delà du mécénat, intégration des entreprises ESS dans des clubs d'entreprises ou de clusters, et valorisation du marqueur territorial #NiortESS ;
- Des partenariats renforcés avec les mutuelles du territoire : mécénat de compétences, fonds de dotation territorialisés, etc.

Enfin, **les espaces de coopération donnent l'opportunité de stabiliser et pérenniser les modèles économiques de certaines structures employeuses, par la mutualisation (de moyens humains, techniques, de savoirs et savoir-faire)** permettant ainsi d'être reconnus comme ayant un vrai poids économique.

Plusieurs initiatives allant dans le sens de ce type de coopération existent déjà localement :

**Les Ateliers du Rond-Point** : le lieu de rencontre des initiatives solidaires et circulaires à Niort.



**La Maison des Associations** : cette structure regroupe les associations et structures adhérentes, coordonne et promeut leurs actions.



## 2 Incarner l'ESS sur le territoire de Niort Agglo

Plusieurs initiatives déjà présentes sur l'agglomération ou sur des territoires proches peuvent être inspirantes :

Développement de la marque **#NiortESS** auprès des acteurs locaux et du grand public.



**Niort Tech** : ce lieu incarne la dynamique niortaise autour des questions du numérique. Son pendant ESS pourrait être imaginé.



**Les Ecossoilies** (Nantes) : le réseau pour accompagner les petites et les grandes coopérations.



Lors des entretiens individuels et des temps d'intelligence collective proposés dans la première phase du diagnostic, les personnes interrogées évoquent une carence sur le territoire de Niort Agglo concernant un lieu spécifiquement identifié ESS et dont la finalité serait de répondre aux enjeux de coopération. S'ils connaissent tous l'existence de la Maison de l'ESS, peu d'entre eux l'ont déjà utilisée pour se rencontrer et créer des projets collectifs. D'ailleurs, la CRESS Nouvelle-Aquitaine avait fait parvenir en octobre 2020 une enquête en prévision de ce diagnostic. À la question « Utilisez-vous ce lieu d'échange collaboratif qu'est la Maison de l'ESS ? », 80 % des sondés avaient répondu négativement.

**La création d'un centre de ressources spécialisé sur les questions de l'ESS** a plusieurs vocations. Sa première mission consiste à informer et former en matière d'Économie Sociale et Solidaire. Grâce à sa documentation, elle sert de porte d'entrée à l'univers « ESS » et permet de répondre aux questions des curieux. Le centre de ressources permet également de favoriser le rayonnement de l'ESS sur un territoire. En accueillant en son sein des structures de l'ESS, il permet de donner une image positive de ses acteurs et de leurs actions. Enfin, un centre de ressources ESS permet aux acteurs d'un même territoire de co-construire plus facilement des projets ESS communs, en lien avec toutes les parties prenantes de celui-ci.

La valorisation des lieux déjà existants sur Niort Agglo est aussi un axe de travail pour incarner l'ESS sur le territoire. Rendre visible l'ensemble des lieux ESS permet d'illustrer le maillage territorial de l'ESS et encourage à des coopérations entre ces derniers.

### 3 Sensibiliser et accompagner les élu·es et les agent·es de Niort Agglo

Le changement d'échelle ne s'accomplira que dans le cadre de dynamiques et de stratégies locales de développement, où les acteurs publics (collectivités territoriales, services de l'Etat mais aussi CDC et Bpifrance) concourent avec les acteurs de l'ESS à la co-construction de politiques publiques.

Pour tendre vers cette co-construction, une mise en conviction est nécessaire : comprendre les enjeux et particularités, rendre compte des freins et leviers et percevoir l'ESS comme apporteuse de solutions pour les acteurs publics. Pour ce faire, des modules pédagogiques de sensibilisation et de formation à destination des agent·es de la fonction publique territoriale (services de proximité ou à la personne, de développement économique, de l'achat public et des commandes, des politiques d'insertion et d'emploi, des politiques sociales, représentants de la vie associative, animateurs des territoires), et des élu·es peuvent être organisés.

Ces modules de formation ont pour objectif de diffuser au-delà du premier cercle d'initiés, les principes et spécificités de l'Économie Sociale et Solidaire.

Lors des entretiens individuels et collectifs, les personnes interrogées ont partagé l'idée d'un **programme de sensibilisation et d'acculturation à l'ESS des élu·es et des agent·es de Niort Agglo afin de la rendre plus accessible à leur univers de travail** à travers différents outils : formations thématiques, visites apprenantes, temps de rencontres avec les acteurs...

Cette acculturation à l'ESS offre la possibilité de mieux comprendre les possibilités d'une collectivité pour soutenir l'ESS, à l'image des achats socialement et écologiquement responsables. En effet, **la commande publique, souvent assimilée à un budget de fonctionnement et non d'intervention, peut représenter un véritable levier politique pour le développement des entreprises de l'ESS, tant pour développer l'emploi que pour répondre aux nouveaux besoins des habitant·es.** Cela passe naturellement par une sensibilisation et un accompagnement des élu·es et des technicien·es à l'ESS afin qu'ils puissent identifier la plus-value de ces structures, mais aussi afin de pouvoir adapter les marchés publics à leurs caractéristiques.

**Pour ce faire, Niort Agglo pourra s'appuyer sur des dynamiques existantes :**

**Le RTES**, Réseau des Collectivités Territoriales pour une Économie Solidaire réunit 180 collectivités en France et favorise les échanges et partages d'expérience entre collectivités.



**La CRESS**, Chambre régionale de l'Économie Sociale et Solidaire Nouvelle-Aquitaine, propose des parcours de sensibilisation généralistes et thématiques aux agent·es et élu·es des collectivités.



### 4 Accompagner les porteur·euses de projet ESS

**Dynamiques existantes ou inspirantes :**

**La Gare à Idées**, une offre globale et commune, portée par plus de 15 acteurs de l'entrepreneuriat et de l'ESS. Elle vise à accompagner toutes celles et ceux qui souhaitent porter un projet ou une idée, en individuel ou collectif, aux valeurs humaines, solidaires, et environnementales.



**L'Incubateur POP**, dispositif basé sur l'alliance d'une expertise du territoire et d'une expertise métier, qui propose une offre d'accompagnement complète pour contribuer à l'émergence de projets et de nouvelles activités répondant aux enjeux sociaux et environnementaux en Charente, Charente-Maritime, Vienne et Deux-Sèvres.



L'accompagnement est essentiel pour tou·tes les porteurs et porteuses de projet, en amont même de l'idéation et jusqu'à la consolidation d'un projet. Être challengé·e, entouré·e et conseillé·e constitue un véritable atout pour concrétiser un projet à utilité économique, sociale, environnementale ou solidaire.

Les projets d'utilité sociale étant spécifiques et souvent novateurs en termes de modèles, de financement et de gouvernance, ils demandent aux accompagnateurs des compétences spécifiques.

Les porteur·euses de projet de l'Économie Sociale et Solidaire ont accès, comme tout·e créateur·trice d'entreprises, aux acteurs de l'accompagnement hors ESS. Cependant, cet écosystème peut s'avérer limité pour répondre à certaines **spécificités d'un projet ESS : gouvernance multi-acteurs, impact social, formes juridiques spécifiques, modèles économiques hybrides, etc.**

Pour cela, il existe des dispositifs dédiés : des programmes d'accompagnement des premiers pas, des pré-incubateurs, des incubateurs, des couveuses, des coopératives d'activités et d'emplois, des acteurs de la finance solidaire et participative, des espaces de coworking... L'ensemble de ces dispositifs peuvent notamment appuyer les porteur·euses de projets pour :

- › Valider la pertinence du projet face à un besoin social ;
- › Valider la faisabilité du projet ;
- › Tester l'activité sur un territoire ;
- › Construire un modèle économique viable ;
- › Disposer d'un espace de travail ou encore d'une mise en réseau ;
- › Accompagner la recherche de financement ;
- › Mobiliser des spécialistes juridiques, économiques.

L'ensemble de ces acteurs constitue la chaîne d'accompagnement et de financement des porteurs et les porteuses de projets ESS de Niort Agglo. En écho aux enjeux préalablement établis, ce chaînage pourrait être amélioré (renforcer la visibilité, l'accessibilité...), à l'image de la Gare à Idées.

## 5 Soutenir les transitions

Les transitions, qu'elles soient énergétiques ou écologiques, sont de véritables enjeux. Forts d'un savoir-faire et d'une expertise reconnue sur ces sujets, les acteurs de l'ESS participent activement à relever ces défis, en soutien de la collectivité. Sur le territoire de Niort Agglo, il est proposé d'appuyer 3 dimensions au regard des éléments d'analyse du diagnostic :

### 1. ACCOMPAGNER UNE DYNAMIQUE ESS EXEMPLAIRE EN MATIÈRE D'ÉCONOMIE CIRCULAIRE

Plusieurs structures existent déjà sur le territoire et sont même en plein essor, avec des projets de développement et d'implantation sur de nouveaux sites. Toutes les filières de réemploi, telles que le textile, les déchets organiques ou le BTP, peuvent être concernées.

**Au sein du territoire, des activités en lien avec cette dimension peuvent être mises en avant :**



**Les Ateliers du Rond-Point** (pôle de coopération niortais pour les initiatives solidaires et durables) créent un lieu pour mettre en œuvre et expérimenter des activités autour de l'économie solidaire et circulaire. Ils sont portés par l'Association pour l'Insertion Via l'Économique (Aive), un ensemble de l'économie solidaire qui regroupe 7 structures d'insertion par l'activité économique.



«**Bazar Etc.**» est une ressourcerie associative. Elle contribue au développement durable par la collecte, la transformation et le réemploi des déchets et encombrants ménagers, par la sensibilisation de la population aux impacts de la consommation sur l'environnement et par des actions tendant à favoriser le lien social, la réussite économique et la dynamique culturelle.

### 2. ACCOMPAGNER LES ACTEURS DE L'ESS DANS LEUR TRANSITION, AU MÊME TITRE QUE LES ENTREPRISES DE L'ÉCONOMIE CONVENTIONNELLE

Si les structures ESS ont à cœur d'être exemplaires en matière de transition écologique, elles ont besoin, comme les structures hors ESS, d'être accompagnées : modèles économiques, transformation numérique, énergie, etc.



**PSCHIT** : le Parcours de Soutien aux Changements et Initiatives de Transitions est un dispositif d'accompagnement qui s'adresse aux entreprises d'un territoire. Ce programme porte sur 3 axes : le développement stratégique, la transition numérique et la transition écologique. Il permet dans un premier temps de réaliser un auto-diagnostic de sa structure puis d'apporter des méthodes et ressources aux dirigeants d'entreprise. Ouvert à tout type d'entreprise, ce dispositif permet de s'interroger et le cas échéant d'envisager un repositionnement stratégique, de se documenter grâce à des éléments de méthode et des ressources diverses dans un contexte de transition, et de se faire aider dans la transformation numérique, environnementale et commerciale de son activité.

### 3. ACCOMPAGNER L'ÉMERGENCE DE SOLUTIONS ESS EN MATIÈRE DE MOBILITÉ

Nombre d'innovations en termes de mobilité sont impulsées par les acteurs de l'Économie Sociale et Solidaire : garage solidaire, covoiturage solidaire ou encore auto-écoles solidaires en sont des exemples, pour compléter l'offre de transports en commun.



**L'Atelier Méca** travaille sur les questions de mobilité. Cette structure de l'Insertion par l'Activité Économique accompagne et conseille ses bénéficiaires à l'acquisition d'un véhicule, sensibilise les populations sur les mobilités douces et développe une activité de micro-crédit pour que chacun puisse accéder à un véhicule qui répond à ses besoins.



# Préconisations d'orientations stratégiques

*Si l'agglomération niortaise possède en son sein de nombreuses structures de l'ESS, trois leviers d'action ressortent du diagnostic qui a été mené cette année. Ces leviers pourraient s'articuler au sein d'une feuille de route pour le territoire.*

## ➤ Renforcer l'écosystème ESS

- Développement de la sensibilisation à l'ESS pour l'ensemble des parties prenantes (élu-es, technicien-nes, rencontres avec les structures du territoire, grand public, scolaires...)
- Animation de l'écosystème (favoriser les rencontres entre acteurs de l'ESS et les lieux représentatifs de l'ESS de l'agglomération)
- Création d'outils de communication (label, trophées, charte...) et de valorisation des projets relevant de l'ESS

## ➤ Accompagner le territoire de Niort Agglo

- Soutien du territoire dans toutes ses composantes : recensement des besoins des territoires ruraux, péri-ruraux et périurbains, accompagnement dans les réponses adaptées, développement de nouvelles activités
- Définition des outils de politiques publiques (dispositifs d'aides et d'accompagnement) pour favoriser l'émergence, la consolidation, le développement et l'essaimage de l'ESS
- Accompagnement spécifique des thématiques porteuses : alimentation, transition écologique et environnementale, tourisme

## ➤ Appuyer l'engagement de tous les acteur-trices économiques

- Valorisation des entreprises dont les politiques RSE se sont développées
- Appui de la représentation des acteurs de l'ESS dans les instances et réseaux d'entreprises, investissement des lieux d'échanges
- Encouragement des coopérations entre acteurs de l'ESS et de l'économie conventionnelle autour d'objectifs opérationnels

# La méthode

**Le diagnostic de territoire est vu comme « un préalable à toute procédure territoriale et, de plus en plus, à toute action de développement local ». Il se compose de différentes phases et repose à la fois sur des données quantitatives chiffrées et sur des données qualitatives récoltées à la suite de rencontres et échanges avec les différents acteurs, ou encore grâce à leur participation à un questionnaire.**

## › Les entretiens individuels

Entre avril et juin 2021, 11 entretiens individuels ont été réalisés avec des acteur-trices de Niort Agglo pour mieux cerner leur vision du territoire. Considérant le contexte sanitaire durant lequel ils se sont déroulés, la majorité d'entre eux a été réalisée en visioconférence.

### Objectif : mieux cerner leur vision du territoire

La liste des personnes et structures concernées a été co-construite et validée par le Comité Technique afin de proposer une diversité de secteurs d'activités et de statuts d'organisations. À noter que 3 structures, qui avaient été sélectionnées au préalable, n'ont pas répondu aux sollicitations d'entretien.

### La grille d'entretien

Afin d'avoir une vision assez large de la réalité de la structure et de sa connaissance du territoire, le questionnaire s'articule autour de 5 grandes entrées.

« **Un aperçu subjectif de la situation d'un territoire est obtenu grâce au regard et à la connaissance d'un de ses acteurs.** »

Le questionnaire s'intéresse tout d'abord à la **structure interviewée** : description factuelle, valorisation de son action, ancrage dans le réel de son activité. Ensuite, il s'attache à comprendre **l'environnement de travail** de la structure interviewée afin de cartographier l'écosystème, d'analyser ses relations et de porter un regard sur les capacités de développement. La 3<sup>ème</sup> partie du questionnaire cherche plutôt à aborder **la connaissance de l'ESS du territoire et des dynamiques locales**. La 4<sup>ème</sup> partie encourage à se décentrer de son activité pour analyser les problématiques générales du territoire dans le but d'**identifier des besoins**. Enfin, la 5<sup>ème</sup> partie permet de comprendre et d'analyser comment les structures interviewées ont fait face à **la crise sanitaire actuelle**, en examinant les conséquences positives ou négatives de celle-ci sur chaque activité.

## › Les séminaires d'intelligence collective

Deux séminaires d'intelligence collective ont été organisés en présentiel, les 24 juin et 2 juillet 2021, afin d'exploiter les premiers éléments du diagnostic et **de dépasser le stade des constats pour explorer des pistes d'action**. Afin d'enrichir le groupe et d'avoir une vision plus large et fidèle à la réalité, de nouvelles structures du territoire ont été invitées à participer à ces temps, en concertation avec la communauté d'agglomération.

Le premier séminaire avait pour objectif de rendre compte des premiers constats issus des entretiens individuels et **d'approfondir les thématiques émergentes**. Cet atelier a également permis d'identifier les forces, faiblesses et opportunités de développement de l'ESS sur le territoire de Niort Agglo.

Le second séminaire s'est quant à lui focalisé sur **l'identification de pistes d'action du point de vue des structures de l'ESS du territoire**, en partant des besoins identifiés lors des entretiens et du premier atelier collectif, dans l'optique d'alimenter une feuille de route ESS pour les prochaines années.

## La CRESS porte l'Économie Sociale et Solidaire (ESS) comme une alternative au modèle de l'économie conventionnelle

Consciente des enjeux de l'Économie Sociale et Solidaire, la CRESS (Chambre Régionale de l'Économie Sociale et Solidaire) se positionne comme le moteur des transitions nécessaires à notre société et à notre économie.

### ► Un ancrage territorial

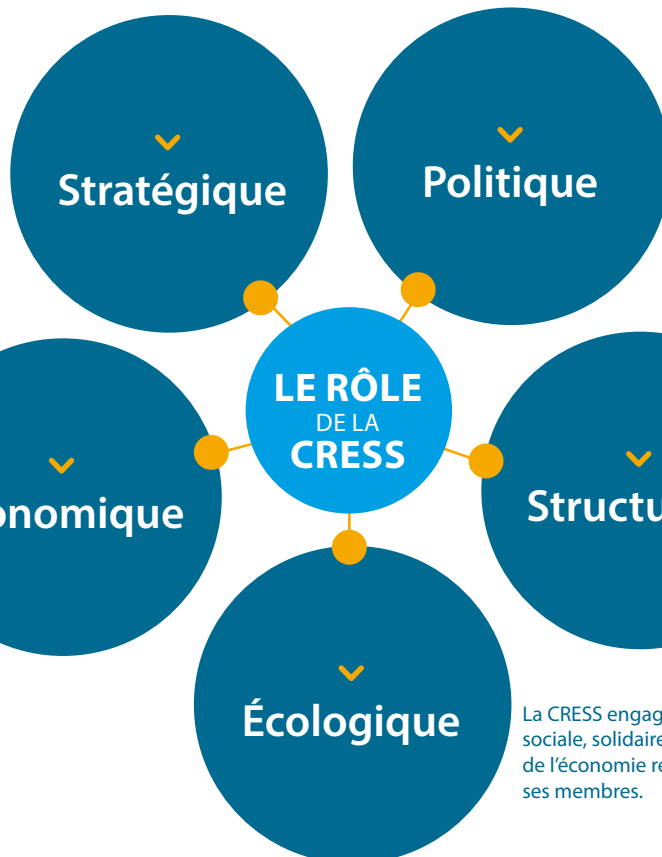
La CRESS Nouvelle-Aquitaine est accélératrice de cette Économie Sociale et Solidaire. D'intérêt général et dans le respect du principe de subsidiarité, elle a vocation à défendre, promouvoir, développer, fédérer et outiller efficacement l'ESS sur notre territoire. La CRESS est une association qui représente les 22 600 organisations ESS en Nouvelle-Aquitaine. Elle compte 15 salariées basées à Poitiers, Limoges, Bordeaux et Pau, 43 membres du conseil d'administration et 250 têtes de réseaux et organisations ESS adhérentes.

### ► Une reconnaissance nationale

En France, 18 Chambres Régionales de l'Économie Sociale et Solidaire tirent leur légitimité de la loi du 31 juillet 2014 sur l'ESS, qui reconnaît leur rôle et leurs missions. Elles siègent toutes à ESS France, la Chambre Française de l'Économie Sociale et Solidaire. Chaque CRESS réunit des entreprises, des fédérations, des réseaux et des syndicats d'employeurs de l'Économie Sociale et Solidaire comme les associations, coopératives, mutuelles, fondations, entreprises sociales auxquelles elle apporte une voix commune.

## LES MISSIONS DE LA CRESS NOUVELLE-AQUITAINE

La CRESS développe la culture de la transformation sociale et de la coopération. Elle renforce la capacité des organisations ESS à coopérer pour répondre aux défis sociétaux et territoriaux.



La CRESS est l'instance de représentation de l'ESS. En tant qu'Assemblée régionale des organisations et réseaux de l'ESS, elle porte l'Économie Sociale et Solidaire comme un projet global, qui par ses pratiques et valeurs est au cœur des grands enjeux et débats de société.

La CRESS est un réseau aidant les entreprises et les acteurs de l'ESS à dynamiser leurs projets. Elle veille à la pluralité des expériences, des dynamiques, à la diversité des dispositifs d'appui et de leurs portages. Elle vise aussi au renforcement des financements au bénéfice des structures de l'ESS.

La CRESS renforce l'exemplarité de l'ESS et sa capacité à porter de nouveaux droits et devoirs.

La CRESS engage la transition sociale, solidaire et écologique de l'économie régionale à travers ses membres.

#### Merci aux structures contributrices :

*Magasin Bazar, Cirque en Scène, La Maison des Associations de Niort, L'Îlot Sauvage, L'Atelier Méca, La C.I.N, La Conciergerie d'Echiré, l'EPHAD associatif de Mauzé, Soli'Niort, Emmaüs Prahecq, Les Ateliers du Rond-Point, ACEASCOP, SCOPADOM, Le CAMJI, Deux-Sèvres Environnement, ADEFIP / jadopteunprojet.com, France Active Nouvelle-Aquitaine, Niort Agglo*

#### Coordonnées utiles :

**Florence ROY**, chargée de mission ESS à Niort Agglo  
[florence.roy@agglo-niort.fr](mailto:florence.roy@agglo-niort.fr)

**Rémy POIGNANT**, co-directeur de la CRESS  
Nouvelle-Aquitaine  
[r.poignant@cress-na.org](mailto:r.poignant@cress-na.org)

**Benoît-Karim CHAUVIN**, animateur territorial  
à la CRESS Nouvelle-Aquitaine  
[bk.chauvin@cress-na.org](mailto:bk.chauvin@cress-na.org)

# cress Nouvelle-Aquitaine

**niort agglo**  
Agglomération du Niortais



**cress**

Chambre Régionale  
de l'Économie Sociale  
et Solidaire Nouvelle-Aquitaine