

Collectivités et ESS

Gironde

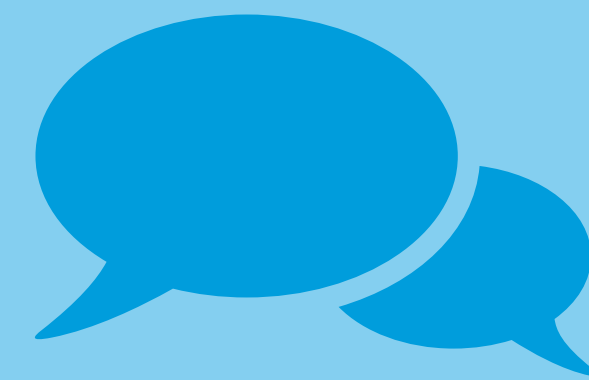
Lundi 19 septembre 2022 - Biganos

Co-organisé par



Tourisme

et ESS



The background features a white base with several blue decorative elements: a solid blue hexagon in the top-left corner, a light blue triangle in the top-right, a blue circle with diagonal stripes in the bottom-left, and a blue triangle with diagonal stripes in the bottom-right. A dark blue trapezoidal banner is centered horizontally, containing white text.

Accueil - Café
Bienvenue à Fringuette !

Programme de la matinée

1. L'ESS, qu'est-ce que c'est ?
2. Les Clubs Collectivités et ESS
3. Témoignages
4. Réactions
5. Déjeuner



Loi Hamon du 31 juillet 2014



L'ESS, qu'est-ce que c'est ?



Une finalité
d'intérêt général
ou collectif



Une lucrativité
limitée

Une
gouvernance
démocratique



Une libre
adhésion



Un ancrage
territorial et une
mobilisation
citoyenne

L'économie sociale et
solidaire rassemble les
entreprises qui cherchent à
concilier **solidarité**,
performance économique et
utilité sociale

- ✓ Les associations
- ✓ Les mutuelles
- ✓ Les coopératives
- ✓ Les fondations
- ✓ Les sociétés commerciales de l'ESS
- ✓ Mais aussi... Les pôles territoriaux de coopération économique

A vous de jouer !

Citez une structure de l'ESS de votre territoire
dont l'action vous intéresse





Pour aller plus loin



REJOIGNEZ LE CLUB

Collectivités & ESS Gironde

Thématique
« Tourisme et ESS »



Biganos
Le 19 septembre
9h30-12h30

Les Clubs Collectivités & ESS, c'est quoi ?

**Des rencontres
entre pairs**



**Des visites
inspirantes**



**Des échanges
inter-collectivités
locales**



 **Contact : contact@cress-na.org**

Co-organisé par :





Co-organisateurs



cress

Chambre Régionale
de l'Économie Sociale
et Solidaire **Nouvelle-Aquitaine**



Réseau des collectivités **Territoriales** pour une **Économie Solidaire**

Chaire
TerrESS
Territoires de l'Économie Sociale et Solidaire



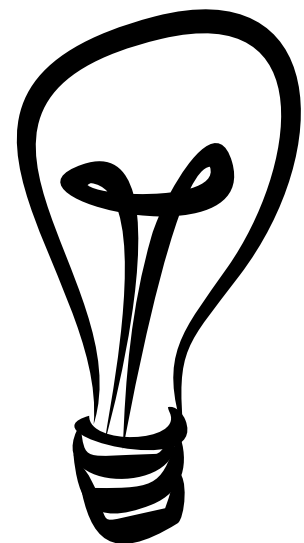
Sciences Po
Bordeaux



Le mot de la collectivité accueillante

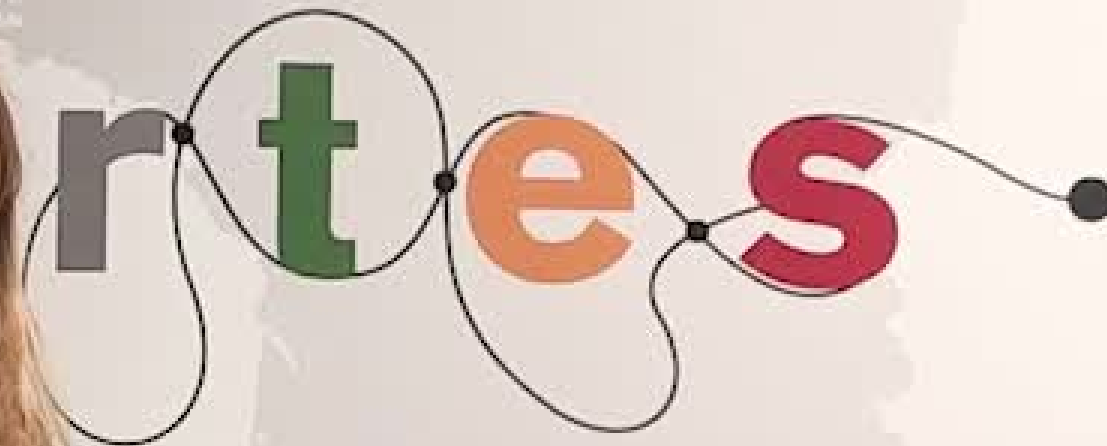


Quelle politique locale
en faveur de l'ESS ?

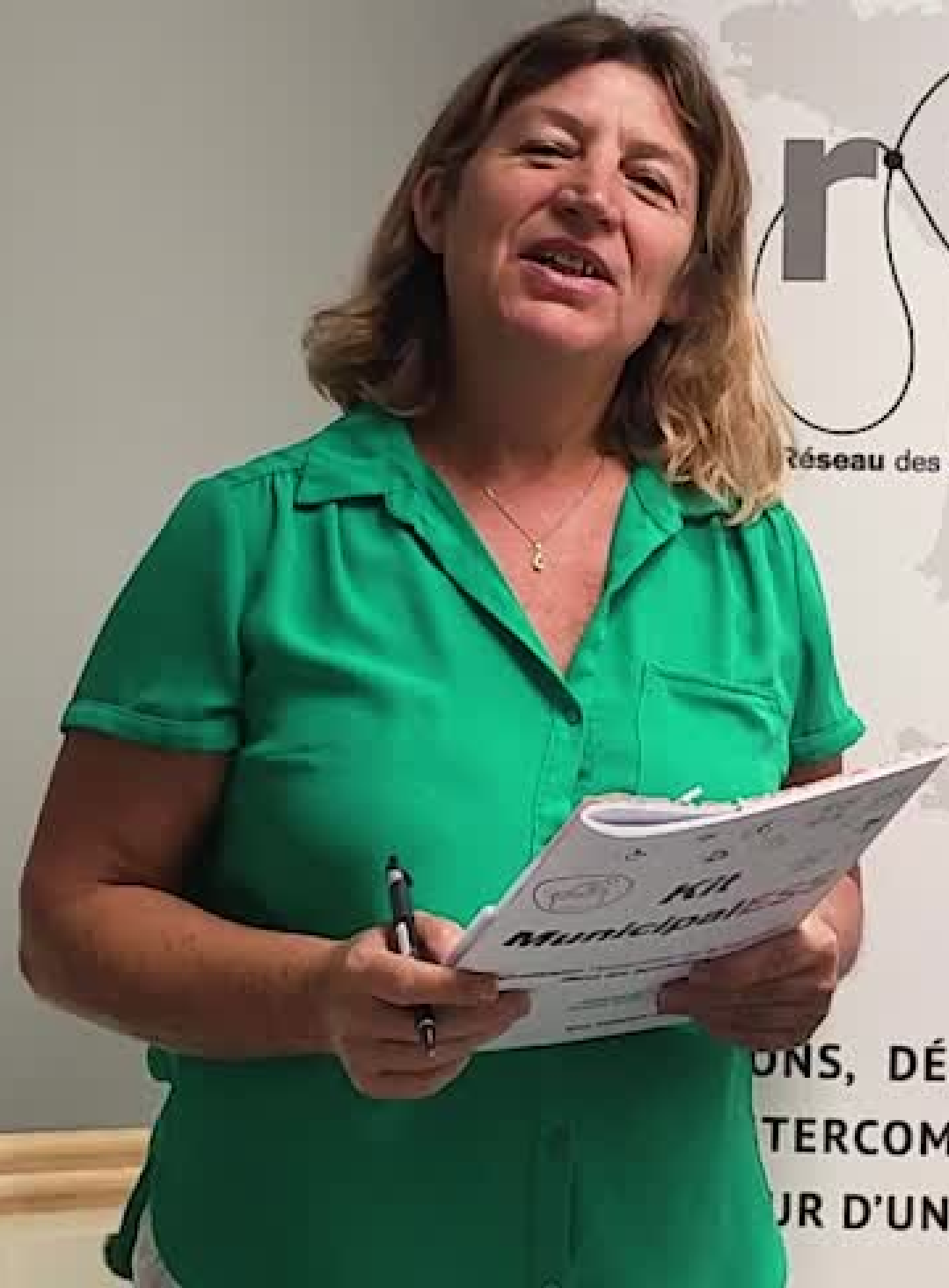


Le diagnostic PTS du BARVAL

Le réseau national des collectivités engagées
pour l'économie sociale et solidaire



Réseau des collectivités Territoriales pour une Économie Solidaire



ONS, DÉPARTEMENTS, COMMUNES, PAYS
INTERCOMMUNALITÉS, ADHÈRENT AU RTES
UR D'UNE CONVICTION :



Une initiative du **rt.es**

en lien avec **TerrESS** Chambre Régionale de l'Économie Sociale et Solidaire Nouvelle-Aquitaine

Tourisme et ESS

La demande touristique évolue. Aujourd'hui, beaucoup de voyageurs recherchent un contact plus direct et authentique avec les territoires. Ils souhaitent rencontrer des habitants et leurs initiatives et s'inscrivent dans un tourisme plus éthique, responsable et durable. Selon une enquête mondiale de 2018, 87 % des touristes se disent attentifs à l'impact de leurs vacances sur l'environnement et les pays qui les accueillent.

En tant qu'**économie responsable**, l'économie sociale et solidaire est à même de répondre à cette demande sociétale ; en tant qu'**économie ancrée dans son « pays »**, elle a le souci de valoriser et conserver en local la valeur ajoutée de l'activité touristique. Elle contribue ainsi à l'attractivité des territoires. Ce pour quoi les départements ont tout intérêt à soutenir ce « tourisme made in ESS ».



Compétence Le tourisme est une compétence partagée : « *L'État, les régions, les départements et les communes sont compétents dans le domaine du tourisme et exercent ces compétences en coopération et de façon coordonnée* » (Article L111-1 du Code du tourisme).

Témoignages

Maylis Bargach, Chargée de mission Achats Socialement et Ecologiquement Responsables , CRESS Nouvelle-Aquitaine

- Aider les acteurs de l'ESS qui valorisent le territoire à **mutualiser** et **qualifier** leur offre
- Faire connaître les initiatives **écoresponsables** et **citoyennes**

TOURISME *Lab*
NOUVELLE-AQUITAINE

Les achats
socialement et
écologiquement
responsables

EN NOUVELLE-AQUITAINE

Témoignages

Nicolas Dejeans & Mathieu Dussault, co-fondateurs d'Eh!co



Utiliser les différents **outils** de l'ESS adaptés au développement local



ÉCOLIEU D'HABITATS INNOVANTS
ET DE CURIOSITÉS OPTIMISTES



**CO-CONSTRUCTION DU PROJET
D'ÉCOLIEU DU MOULIN DE PEYSOUP**

SEPTEMBRE 2022

SOMMAIRE



Génèse d'EH!CO



Les **4 composantes** du concept



Un territoire d'accueil : **le Médoc**



Les 3 structures impliquées



Le modèle EH!CO



Où en sommes nous ?

SOMMAIRE



Génèse d'EH!CO



Les **4 composantes** du concept



Un territoire d'accueil : **Le Médoc**



Les 3 structures impliquées



Le modèle EH!CO



Où en sommes nous ?



LE CONSTAT

EN QUÊTE DE SENS

- Face à l'urgence écologique, il est crucial de **transformer nos modes de vies**.
- Les solutions pour y arriver existent, mais comment **les adopter concrètement ?**
- Besoin de **passer par des expériences, de tester les solutions** avant de se lancer.



LE CONCEPT



ÉCOLIEU D'HABITATS INNOVANTS
ET DE CURIOSITÉS OPTIMISTES

UN LIEU DE VIE ET DE VACANCES
POUR FAIRE L'EXPIÉRIENCE
D'UNE VIE DURABLE





LE LIEU

LIEU-DIT PEYSOUP
À LISTRAC-MÉDOC

- Un lieu naturel d'exception
- En adéquation avec le projet et ses valeurs
- Au coeur du PNR Médoc



UN LIEU DE
SENSIBILIS-
ATION

UN LIEU
DE VIE

UN LIEU
CULTUREL

UN LIEU
D'EXPERIMEN-
TATION

DES ÉCO-
HABITATS
À TESTER !

LE PROJET

D'ÉCOLIEU DU MOULIN DE PEYSOUP

- La maison du meunier : **un lieu de vie, de sensibilisation et d'expérimentation**
- Le moulin : **symbole patrimonial, projet culturel**
- **10 éco-habitats** différents accessibles à la location

SOMMAIRE



Génèse d'EH!CO



Les **4 composantes** du concept



Un territoire d'accueil : **Le Médoc**



Les 3 structures impliquées



Le modèle EH!CO



Où en sommes nous ?



1

UN NOUVEAU MODÈLE DE **SLOW-TOURISME** PROPOSANT UNE IMMERSION DANS UN MODE DE VIE DURABLE

Le lieu réunira **10 concepts d'éco-habitats** à louer le temps d'un week-end ou d'une semaine et de **nombreux ateliers** sur la consommation responsable, l'autonomie alimentaire, les mobilités douces,...



2

UNE VITRINE DE L'INNOVATION ÉCOLOGIQUE ET SOCIALE LOCALE

Une soixantaine de partenaires girondins porteurs d'innovations durables seront impliqués pour la construction, l'énergie, l'assainissement, les fournitures, les formations,...

3

UN LIEU DE SENSIBILISATION À LA NATURE ET À SA PROTECTION

Des séjours thématiques, animations, conférences, balades, seront développés tout au long de l'année pour sensibiliser aux nombreuses thématiques de la nature et sa protection : la gestion de l'eau, la biodiversité, la cueillette sauvage,...





4

UN LIEU POUR FAVORISER LE LIEN ET L'INCLUSION

Guinguettes, soirées, animations, événements, ont été conçus pour **favoriser la rencontre et l'échange** : entre les partenaires, les habitants, les populations fragiles du territoire, les touristes de passage.

SOMMAIRE



Génèse d'EH!CO



Les **4 composantes** du concept



Un territoire d'accueil : **le Médoc**



Les **3 structures** impliquées



Le modèle EH!CO



Où en sommes nous ?

UN TERRITOIRE QUI ACCUEILLE ET SOUTIENT LE PROJET

AIDE À LA CONCEPTION
ET AU FINANCEMENT



DES COLLECTIVITÉS QUI NOUS SOUTIENNENT DANS L'ENCRAGE DE L'ÉCOLIEU

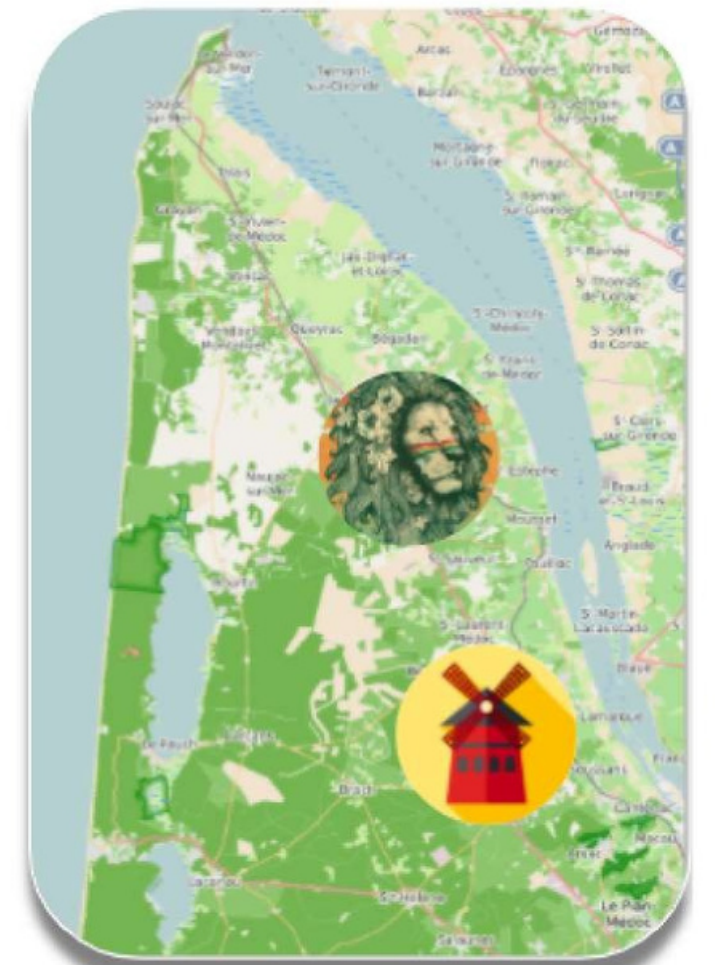
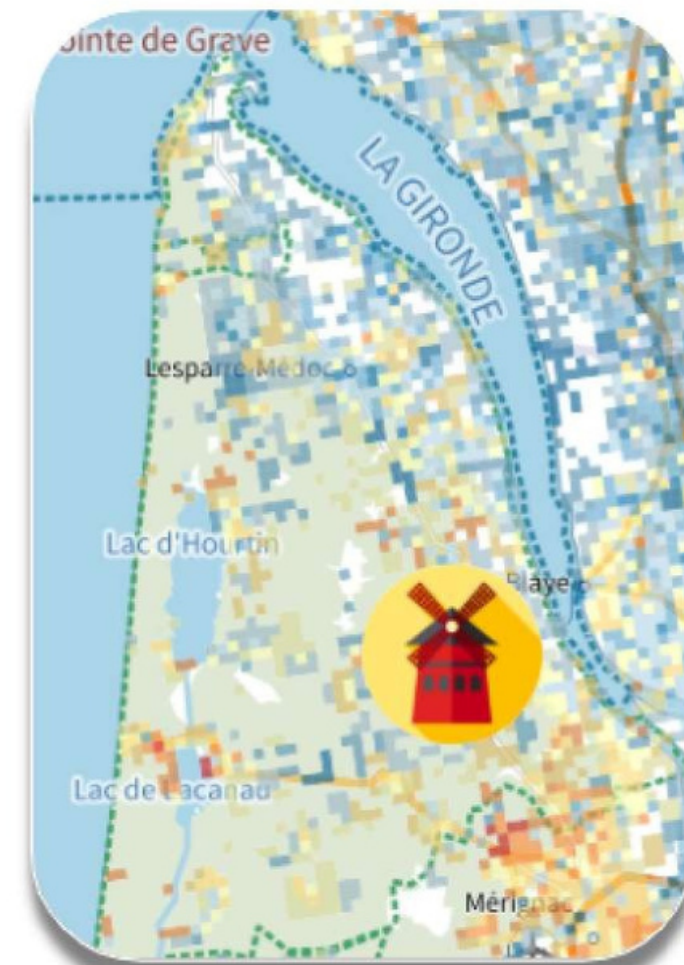
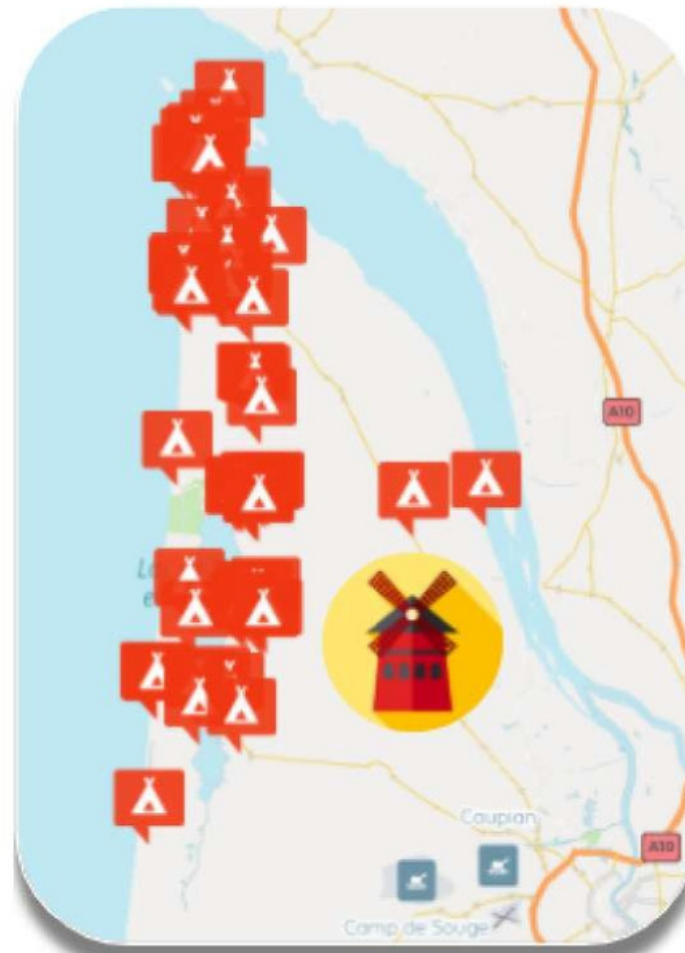
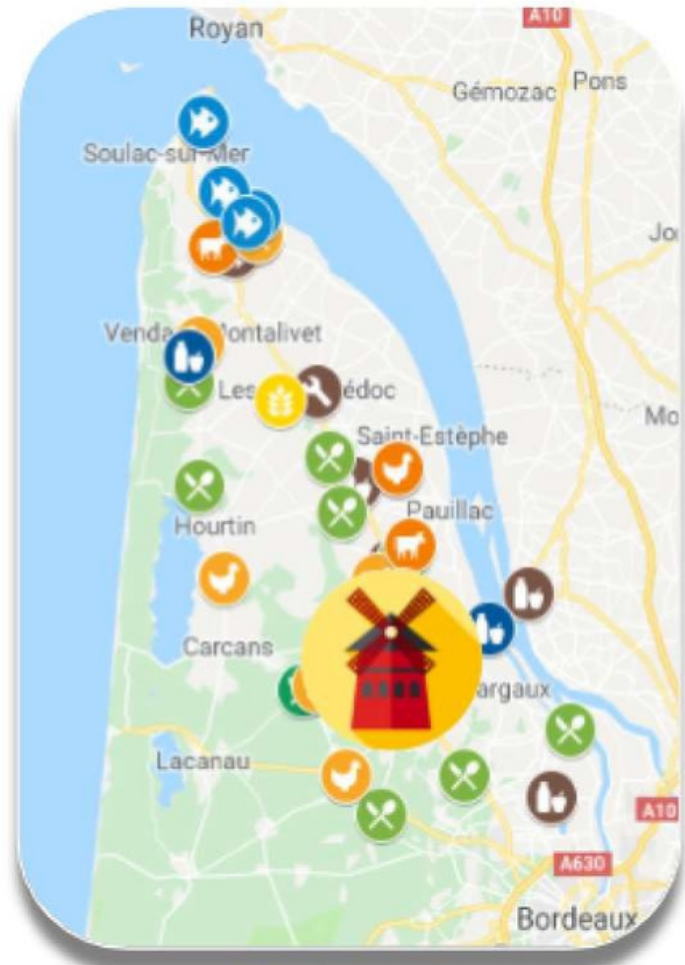
AU COEUR DU
PNR MÉDOC

A PROXIMITÉ DES
AGRICULTEURS &
ARTISANS

LÀ OÙ
L'ÉCOTOURISME
EST À DÉVELOPPER

UN LIEU DE VIE POUR
AIDER CONTRE
L'ISOLEMENT

UN CENTRE DE
RESSOURCE DE LA
TRANSITION



SOMMAIRE



Génèse d'EH!CO



Les **4 composantes** du concept



Un territoire d'accueil : **Le Médoc**



Les 3 structures impliquées



Le modèle EH!CO



Où en sommes nous ?

1

L'ASSO EHICO

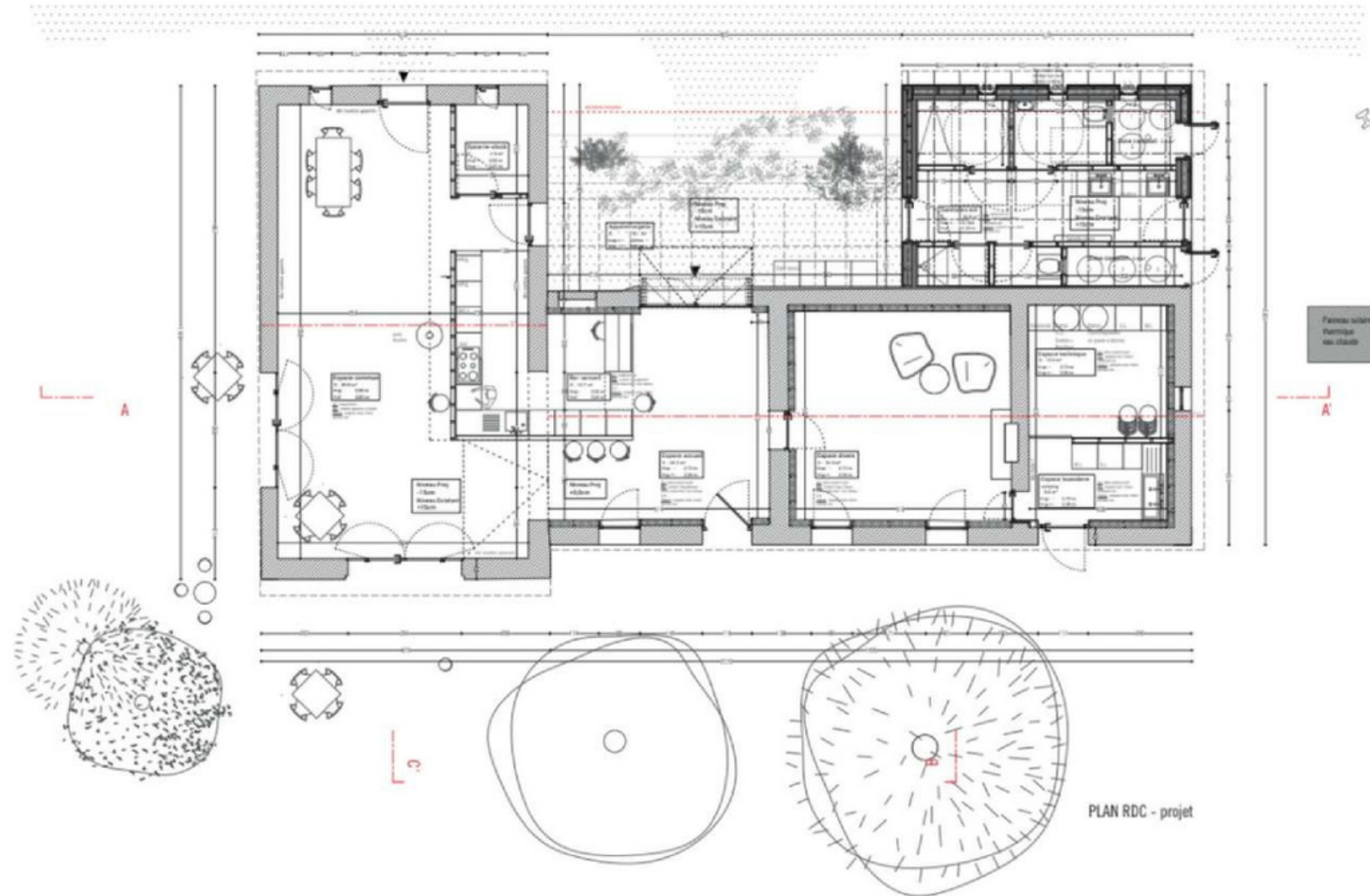
Créée en 2018, elle réunit et **implique les habitants, sensibilise** et travaille à l'intégration des populations fragiles. Elle **organise des évènements** depuis 2020 (animations nature, conférences, ateliers,...). Elle comptait 32 adhérents et 15 bénévoles en 2021.



2

LA SARL DE L'ESS EHICO

Elle porte l'**investissement**, la gestion du lieu et l'activité d'**écotourisme**. Depuis 2019 elle conçoit le lieu, le modèle économique et les partenariats.



3

LA COMMUNE DE LISTRAC-MÉDOC

Elle possède le terrain et portera le **projet culturel** du site et une part de l'**investissement**. Depuis 2020 elle co-construit le lieu et communique auprès des habitants.



SOMMAIRE



Génèse d'EH!CO



Les **4 composantes** du concept



Un territoire d'accueil : **Le Médoc**



Les **3 structures** impliquées



Le modèle EH!CO



Où en sommes nous ?



CUISINE NATURELLE & SAUVAGE

L'alimentation simple, saine et savoureuse



SE LA COULER DOUCE

Sur l'eau



L'ECO-HABITAT

Expérimentations et éco-conceptions



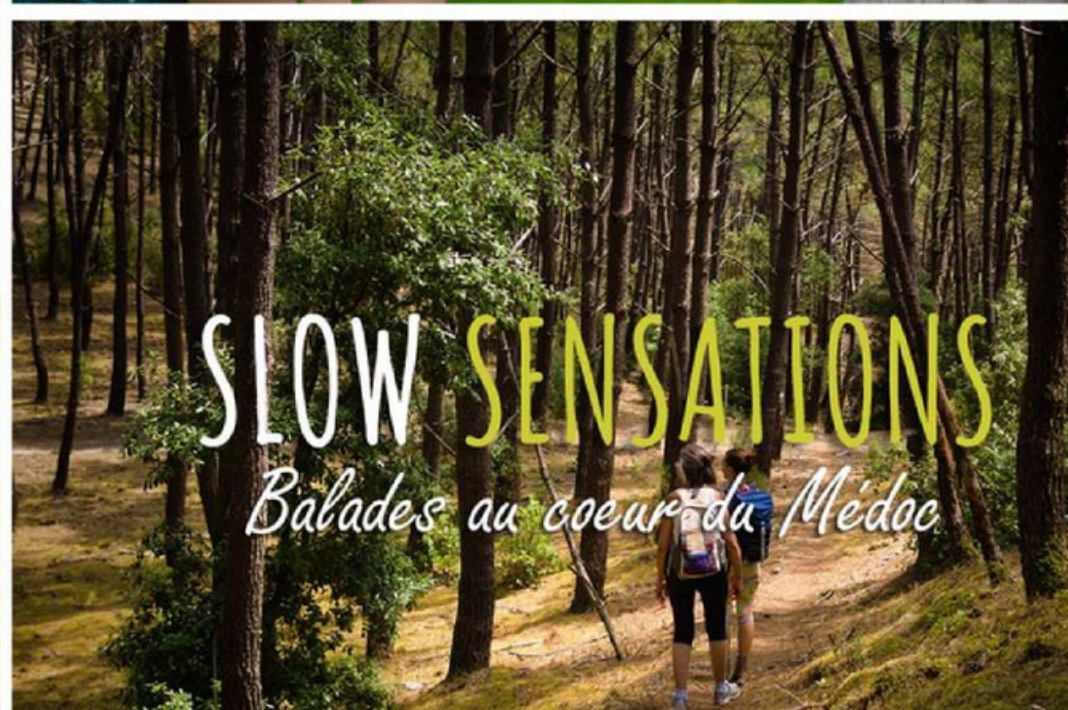
PRENDRE LE TEMPS

Pour moi et mes petits loups



L'AUTHENTIQUE MEDOC

Le partage de savoirs d'ici



SLOW SENSATIONS

Balades au coeur du Médoc

**UN
FONCTIONNEMENT
À L'ANNÉE**

**EN SEMAINES
THÉMATIQUES
ÉCOLOGIQUES ET
SOCIALES**

MODÈLE ÉCO D'EH!CO EN CHIFFRES



3 structures porteuses, configurées pour fusionner en SCIC à terme.

60 partenaires estimés à l'ouverture de l'écolieu.



4 emplois créés.

4 activités : locations, vente de séjours, vente de boissons et produits alimentaires, organisation d'évènements.



650 K€ : budget porté par la commune.

1 100 K€ : budget porté par EH!CO.



10 semaines thématiques réparties sur l'année impliquant les 3 structures.

110 € : tarif moyen de la location d'un habitat à la journée. Un choix à la fois accessible et rentable.



30 ans : durée du bail emphytéotique entre EH!CO et Listrac.

10 mois d'ouverture par an rendu possible grâce aux semaines thématiques.



450 K€ : d'aides financières des collectivités pour soutenir le projet.

SOMMAIRE



Génèse d'EH!CO



Les **4 composantes** du concept



Un territoire d'accueil : **Le Médoc**



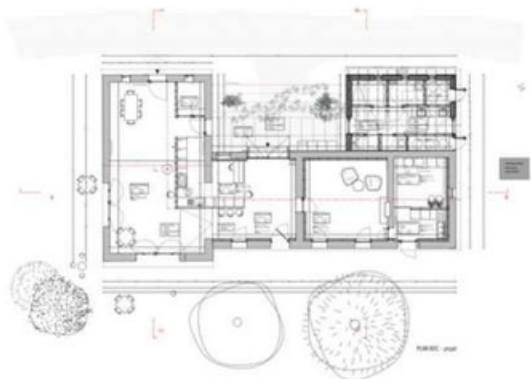
Les 3 structures impliquées



Le modèle EH!CO



Où en sommes nous ?



Plans et études réalisées avec le collectif CANCAN. PRO/DCE en cours.



Promesse de bail signée avec la commune en décembre 2021.



Travaux d'arrivée de l'eau et cadastrage du terrain réalisés en 2021 par la commune



Nombreuses étapes d'urbanisme franchies (PA/PC en cours d'instruction)



Construction d'un réseau de **partenaires** (collectivités, associations, collectifs, entreprises, constructeurs,...)

**DE
NOMBREUSES
ÉTAPES**

**DÉJÀ
RÉALISÉES**

CONCLUSIONS



CONCLUSIONS



Un projet **au service de l'environnement** et de **la population**.



Un projet déjà bien **ancré au territoire du Médoc** et à ses habitants.



Un projet **innovant** dans ses composantes **touristiques, écologiques & sociales**.



Une **construction prévue en 2023** et une **ouverture en 2024**.



Un **modèle économique pérenne** co-construit avec les **collectivités**.

EH! CO



UNION EUROPEENNE
Fonds Social Européen



RÉGION
**Nouvelle-
Aquitaine**



LISTRAC-MÉDOC

Témoignages

Karine Berdoulat, Déléguée Générale de l'UNAT Nouvelle-Aquitaine



Aider au départ des populations plus **fragiles** en s'appuyant sur les acteurs de l'ESS





Le tourisme social et solidaire

L'Union Nationale des Associations de Tourisme et de plein air



Le tourisme social et solidaire

Un tourisme fidèle à ses valeurs

Au départ, une idée généreuse et progressiste: le droit aux vacances pour tous...

...Puis un élargissement des acteurs issus d'horizons variés associatifs, mutualistes, laïques...

...un accompagnement par les collectivités territoriales et l'Etat...

...depuis une vingtaine d'années, une crise qui impose une adaptation aux évolutions sociétales tout en gardant de fortes spécificités.



← Cliquer pour voir la présentation vidéo de l'UNAT

Un tourisme fidèle à ses valeurs

En France, le tourisme social et solidaire se définit à la fois par le champ légal, ses dispositifs d'accessibilité financière et son appartenance à l'économie sociale et solidaire et à ses valeurs.

le secteur du tourisme social et solidaire rassemble une grande diversité d'acteurs, des hébergeurs (villages vacances, centres de vacances, centres sportif, auberges de jeunesse, centres internationaux de séjours, refuges, hébergements collectifs) et des organisateurs de séjours (voyages équitables, vacances adaptés organisées, colonies de vacances, qui agissent pour concilier départ en vacances pour tous, respect des territoires d'accueil, de leurs populations et de l'environnement.

L'UNAT représente le réseau du secteur, fondé en 1920, et les UNAT en région dans les années 85,

Une approche économique de gestion désintéressée

Une politique tarifaire accessible à tous

Une offre de qualité et adaptée aux clientèles

Une volonté de mixité sociale

Une contribution au développement local et à la valorisation du territoire

Un tourisme fidèle à ses valeurs

Une adaptation nécessaire aux aspirations des vacanciers et à l'évolution de la société

Les structures du tourisme social et solidaire adaptent sans cesse leur offre pour répondre à l'évolution démographique du public accueilli (augmentation de la part de familles monoparentales et de personnes âgées) et aux nouvelles aspirations des vacanciers.

Parmi les nouvelles attentes identifiées, les structures relèvent la demande de séjours thématiques (bien-être, gastronomie ou culture, par exemple), ce qui exige une préparation particulière en termes d'animation, ou encore la demande d'un rythme d'activités élevé pour compenser la réduction de la durée des séjours et le fractionnement des vacances.

Un tourisme fidèle à ses valeurs

Une adaptation nécessaire aux aspirations des vacanciers et à l'évolution de la société

Les structures du tourisme social et solidaire adaptent sans cesse leur offre pour répondre à l'évolution démographique du public accueilli (augmentation de la part de familles monoparentales et de personnes âgées) et aux nouvelles aspirations des vacanciers.

Parmi les nouvelles attentes identifiées, les structures relèvent la demande de séjours thématiques (bien-être, gastronomie ou culture, par exemple), ce qui exige une préparation particulière en termes d'animation, ou encore la demande d'un rythme d'activités élevé pour compenser la réduction de la durée des séjours et le fractionnement des vacances.

Un enjeu pour le territoire

Le TSS participe à la vie locale et au renforcement du tissu socio-économique du territoire d'accueil : elles optimisent la durée d'ouverture des structures et limitent la création de « lits froids » (résidences secondaires, résidences de tourisme délaissées), travaillent avec les partenaires touristiques présents sur la destination et offrant une diversité d'activités, établissent des partenariats avec les collectivités et offices du tourisme.

À titre d'exemple, de nombreux centres de vacances mettent leurs équipements à disposition des communes ou des associations locales (salles de restauration, salles de spectacle, etc.).

Si les emprises foncières du TSS sont fortes dans certains territoires –développement du foncier soutenu dans les années 1960 et 1970 par des politiques volontaristes comme la MIACA sur le littoral aquitain –et ont contribué à ralentir l'artificialisation des zones touristiques remarquables et à limiter la création de « lits froids », ce foncier est soumis à la tension de la plus-value latente de la transformation de certains sites en résidences secondaires ou en résidences de vacances pour publics aisés.

Les vacances pour le plus grand nombre

Parce que le tourisme n'est pas qu'affaire de vacances...

Redécouvrir les liens familiaux, partager des moments ensemble, source d'apprentissage du monde, de soi, participer à l'intégration de familles ou de personnes en difficulté et permettre de lutter contre les discriminations, temps d'épanouissement, d'expérimentation de la vie en collectivité...

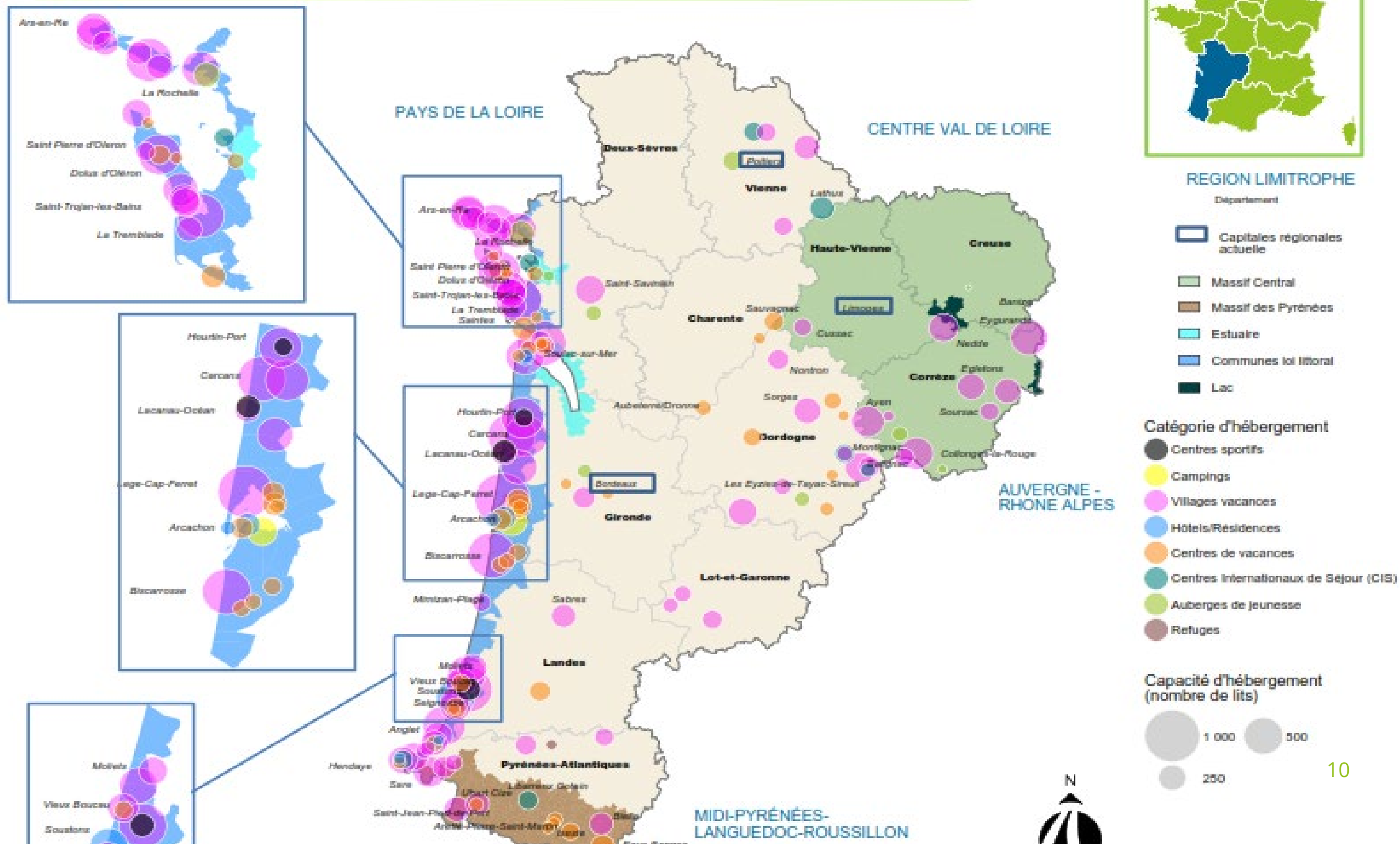
Le tourisme social et solidaire est un vecteur de lien social qui réduit la distance entre les populations touristiques et les populations locales tout en contribuant au développement économique et culturel des territoires.



L'UNAT Nouvelle-Aquitaine en chiffres

Un territoire de 84 061 km²

Aquitaine-Limousin-Poitou-Charentes



Plus de 30 années d'engagement en faveur du droit aux vacances pour tous

Les opérateurs du tourisme dans la grande région, c'est :



3 310 034 millions de
nuitées



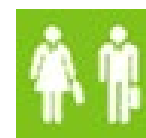
213 693 609 M€ de CA



172 structures



34 838 lits



2749 ETP

Plus de 30 années d'engagement en faveur du droit aux vacances pour tous

Elle rassemble, représente et défend les acteurs touristiques de la région qui s'engagent en faveur du droit aux vacances pour tous.

Elles s'engagent pour améliorer de façon durable la société dans laquelle nous vivons, à travers la défense d'un tourisme de qualité accessible à tous et porté par des acteurs de l'Économie Sociale et Solidaire.

Elle met en œuvre et soutient des actions, dispositifs et expérimentations de ces acteurs, en faveur de l'accès aux vacances pour tous (aides au départ), et d'un tourisme soucieux de son empreinte écologique et de la qualité de l'offre.

Plus de 30 années d'engagement en faveur du droit aux vacances pour tous

Chaque année 4 français sur 10 ne partent pas en vacances

Dans l'après-guerre, ceux qui partent en vacances font figure d'exception, aujourd'hui ce sont les non-partants qui apparaissent hors de la norme sociale.

En France, le taux de départ en vacances était de 43 % en 1964, de 61 % en 1985 et de 63 % en 2019.

Un enjeu de la conception du droit aux vacances n'est pas seulement de proposer des aides financières aux familles mais aussi d'accompagner socialement les non-partants dans la préparation au départ.

Loin d'être un luxe, le départ en vacances est un besoin essentiel et présente une forte valeur sociale.

Un séjour hors de son environnement habituel est l'occasion d'accroître son réseau social, de réduire le sentiment de solitude et de favoriser une mobilité sociale future grâce à la diversité des expériences vécues.

www.unat-nouvelle-aquitaine.fr

**Bonnes
vacances
pour tous**

FIN DE LA MATINÉE

