



# PANORAMA *de l'innovation sociale*

Edition 2014

## EN POITOU-CHARENTES

- › Aide aux personnes
- › Culture / Patrimoine
- › Énergie
- › Environnement / Recyclage
- › Habitat
- › Mobilité
- › Santé
- › Services aux entreprises
- › Services financiers
- › Solidarité internationale / Développement

# SOMMAIRE

Qu'est-ce que l'innovation sociale ?	3
Économie sociale et solidaire et innovation sociale	4
Appuis financiers	5
Point méthodologique	5
<b>Aide aux personnes</b>	<b>6</b>
<b>Culture / Patrimoine</b>	<b>8</b>
<b>Énergie</b>	<b>9</b>
<b>Environnement / Recyclage</b>	<b>10</b>
<b>Habitat</b>	<b>12</b>
<b>Mobilité</b>	<b>13</b>
<b>Santé</b>	<b>14</b>
<b>Services aux entreprises</b>	<b>16</b>
<b>Services financiers</b>	<b>18</b>
<b>Solidarité internationale / Développement</b>	<b>19</b>

**Publication de l'Observatoire Régional  
de l'Économie Sociale et Solidaire Poitou-Charentes**  
Octobre 2014

Directeur de publication : Daniel Arsicot  
Rédaction : Mathieu Leydet, Angèle Zinssner  
Crédits photographiques : CRESS Poitou-Charentes,  
Atemporelle, Les Ateliers du Soleil et du Vent, Echo-Mer,  
Esope, La Frênaie, AIVE, ReSanté Vous, Siel Bleu, Manon  
Kaupp, Prima Terra, CRGE, Adefip, Cigales Poitou-Charentes,  
Entrepreneurs du Monde, Fotolia, Shutterstock  
Graphisme : www.carolinecollon.fr - Aceascop  
Impression : Imprimerie Nouvelle  
Contact : observatoire@cress-poitoucharentes.fr

# EDITO

## Poitou-Charentes, terre d'innovation sociale

La CRESS Poitou-Charentes, via son Observatoire régional, réalise et publie depuis deux ans le Panorama de l'Économie Sociale et Solidaire en Poitou-Charentes. Ce Panorama a pour vocation d'offrir un état des lieux réaliste et pragmatique de notre territoire. Les acteurs de l'ESS ont pu s'emparer de ces éléments afin d'orienter leurs actions et leurs expérimentations vers plus de cohérence sociale et solidaire.

Plus que jamais, l'édition 2014 de notre Panorama doit beaucoup aux acteurs de l'économie sociale et solidaire qui par leur contribution participent à la matérialisation de notre choix éditorial : l'innovation sociale. Motivé par son ancrage territorial fort et par son inscription historique dans notre région, le choix de cette thématique s'est imposé comme une évidence. Des premières coopératives aux grandes mutuelles que nous connaissons aujourd'hui, les femmes et les hommes de notre territoire n'ont eu de cesse d'imaginer des solutions au service de la société civile. Prévoyance mutualiste, coopératives de consommation et de logement, systèmes bancaires solidaires... Nombre de ces innovations font désormais partie de notre quotidien.

Face à la pluralité de définitions et loin d'espérer en réaliser une photographie exhaustive, ce Panorama est illustré par des portraits d'acteurs, visages de l'innovation sociale et des dynamiques structurantes qui contribuent au rayonnement de l'économie sociale et solidaire en région Poitou-Charentes.

Merci donc à toutes celles et ceux qui de près ou de loin ont participé à l'élaboration de cette nouvelle publication. Nous vous invitons à vous approprier ce document, à le diffuser le plus largement possible autour de vous et à le communiquer à vos élus. De la même manière, nous sommes à l'écoute de vos remarques et de vos suggestions qui nous aideront à orienter nos futures publications.

**Daniel Arsicot,**  
Président de la CRESS Poitou-Charentes

# Qu'est-ce que L'INNOVATION SOCIALE ?

**L'innovation sociale connaît actuellement un engouement certain, bien qu'un flou entoure ce concept ancien. Nouvelle réponse à un besoin, nouvelles solutions à un problème social, changement dans les modes d'organisation du travail, dans les processus de mise en œuvre des politiques publiques... Ces thèmes apparaissent fréquemment dans la pluralité de définitions que l'on trouve au sujet de l'innovation sociale.**

Cependant, ils ne suffisent pas à faire de l'innovation sociale un concept clair. Nous proposons trois définitions de l'innovation sociale, une première « générale », une seconde donnée par la Commission Européenne et une troisième « opérationnelle ».

D'une manière générale, l'innovation sociale peut se définir de la façon suivante : « **une solution nouvelle à un problème social, qui soit plus efficace et durable que les solutions déjà existantes**<sup>[1]</sup> ».

À l'occasion de la publication en 2013 de son Guide de l'innovation sociale, la Commission Européenne définit l'innovation sociale comme : « **le développement et la mise en œuvre de nouvelles idées (produits, services et modèles) pour répondre à des besoins sociaux et créer de nouvelles relations ou collaborations sociales**<sup>[2]</sup> ». La Commission Européenne précise également dans son guide que ce type d'innovation est « sociale à la fois dans sa **finalité** et dans ses **moyens** ».

En France, le Conseil Supérieur de l'Économie Sociale et Solidaire (CSESS) a souhaité donner une définition plus détaillée et davantage opérationnelle. « **L'innovation sociale consiste à élaborer des réponses nouvelles à des besoins sociaux nouveaux ou mal satisfaits dans les conditions actuelles du marché et des politiques sociales, en impliquant la participation et la coopération des acteurs concernés, notamment des utilisateurs et des usagers. Ces innovations concernent aussi bien le produit ou le service, que le mode d'organisation, de distribution, dans des domaines comme le vieillissement, la petite enfance, le logement, la santé, la lutte contre la pauvreté, l'exclusion, les discriminations... Elles passent par un processus en plusieurs démarches : émergence, expérimentation, diffusion, évaluation** ».

En d'autres termes, l'innovation sociale est motivée par la volonté de répondre à un besoin social (non ou mal satisfait) ou une aspiration sociale. Le processus d'innovation sociale aboutit à un résultat qui peut se traduire en une approche, un produit ou un service. Les résultats en somme ont vocation à être porteurs d'impacts directs, de changements, bénéfiques pour les individus, les organisations, le territoire ou encore les collectivités.

Selon l'Institut Jean-Baptiste Godin (premier Centre de transfert en pratiques solidaires et innovation sociale en France), les besoins **sociaux** de « bases ou prioritaires » concernent « le logement, la santé, les vêtements, la nourriture, l'éducation, la culture, la démocratie, l'environnement... ». Ces derniers « font intervenir des dimensions objectives, partagées par tous, et subjectives, que chacun va modeler à sa façon ». Quant aux **aspirations sociales**, il s'agit de « l'envie de faire autrement ». Ce désir de changement passe par « la mise en œuvre de pratiques en rupture par rapport aux pratiques dominantes ».

Par ailleurs, on note dans le processus de création d'innovation sociale un certain ancrage territorial. Cela peut s'expliquer par le fait que l'innovation répond d'une part à des besoins sociaux spécifiques à chaque territoire et que d'autre part elle est créée bien souvent dans des entreprises de l'économie sociale et solidaire, qui sont, par nature, de taille et d'implantation territoriale. Comme souligné dans l'ouvrage collectif de l'Institut Jean-Baptiste Godin, *L'innovation sociale : principes et fondements d'un concept*, **le déploiement de l'innovation sociale peut se faire de différentes manières** : par essaimage, par apprentissage des individus et/ou des organisations ou encore par l'appropriation de cette dernière par les pouvoirs publics.

Bien que le concept d'innovation sociale n'ait réellement pris son essor il y a une dizaine d'années, il semble être apparu pour la première fois dans les années 1960, porté par des théoriciens du management comme Peter Drucker qui ont fait émerger la notion, comme le souligne un article de *ParisTech Review* publié le 16 décembre 2011. Dans une publication de Julie Cloutier datant de novembre 2003, intitulée *Qu'est-ce que l'innovation sociale*, cette dernière indique que « selon David Cooperrider et William Pasmore, James Taylor aurait été le premier chercheur à utiliser le terme d'innovation sociale ». En 1970, ce dernier la définissait comme « de nouvelles façons de faire les choses dans le but de répondre à des besoins sociaux ». A la même période, Dennis Gabor se questionnait à propos de l'innovation sociale, et de son lien avec le développement territorial.

[1] Center for Social Innovation, Université de Stanford

[2] European Commission, Guide to Social Innovation, 2013

L'innovation sociale n'est donc pas un concept nouveau, ce sont d'anciennes pratiques aujourd'hui théorisées et reconnues. Suite à la crise financière de 2008, et de ses conséquences à la fois économiques et sociales, nous avons pu assister à l'émergence de mouvements, tels que le Think Tank « Labo de l'ESS », l'apparition de regroupements d'entrepreneurs sociaux en France et en Europe.

En 2010, Francis Vercamer, Député du Nord depuis 2002, a rédigé un Rapport parlementaire sur l'économie sociale et solidaire à la demande du gouvernement de François Fillon. Il faisait déjà la proposition dans ce dernier « d'ouvrir à l'innovation sociale les dispositifs existants d'Oséo ». Depuis ce Rapport parlementaire, Oséo a été intégré à la Banque Publique d'Investissement (BPI). Celle-ci a annoncé le 31 mai 2013 la mise en place d'outils de financement dédiés à l'ESS pour un montant de 500 millions d'euros et notamment un fonds d'innovation sociale de 20 millions d'euros qui financera, sous formes d'avances remboursables, les projets socialement innovants. Notons que la Loi relative à l'Économie Sociale et Solidaire, promulguée le 31 juillet 2014, intègre une définition de l'innovation sociale. Cette définition, qui a une ambition politique, permettra certainement d'aider les pouvoirs publics à caractériser l'innovation sociale.

## DÉFINITION

La définition de l'innovation sociale donnée dans la Loi relative à l'Économie Sociale et Solidaire promulguée le 31 juillet 2014 établit que : « est considéré comme relevant de l'innovation sociale le projet d'une ou de plusieurs entreprises consistant à offrir des produits ou des services présentant l'une des caractéristiques suivantes :

1

Soit répondre à des besoins sociaux non ou mal satisfaits, que ce soit dans les conditions actuelles du marché ou dans le cadre des politiques publiques ;

2

Soit répondre à des besoins sociaux par une forme innovante d'entreprise, par un processus innovant de production de biens ou de services ou encore par un mode innovant d'organisation du travail. Les procédures de consultation et d'élaboration des projets socialement innovants auxquelles sont associés les bénéficiaires concernés par ce type de projet ainsi que les modalités de financement de tels projets relèvent également de l'innovation sociale. »

Au niveau européen, la Stratégie Europe 2020 reconnaît l'innovation sociale comme un outil nécessaire pour réaliser une « croissance intelligente, durable et inclusive ». Dans cette lignée, Michel Barnier, Commissaire européen au Marché intérieur et aux Services depuis 2010, a lancé *Initiative pour l'entrepreneuriat social* fin 2011. Cette démarche fait de l'entreprise sociale l'acteur clé pour produire ces innovations sociales.

Le contexte politique et institutionnel actuel apparaît donc être très favorable à une reconnaissance de l'innovation sociale. Mais la popularité de ce concept n'est pas sans ambiguïté, l'enjeu étant d'inscrire dans la réalité l'ensemble des principes émis. Cela suppose en outre que les pouvoirs publics reconnaissent l'innovation sociale comme facteur majeur de progrès économique et social, comme l'est l'innovation technologique.

## ECONOMIE SOCIALE ET SOLIDAIRE ET INNOVATION SOCIALE

En somme, l'innovation sociale est un concept relativement nouveau, aux pratiques anciennes. Si le processus de recherche et développement sociale peut concerner tout type de structure, indépendamment de son statut ou de son secteur d'activité, l'innovation sociale trouve un écho retentissant au sein des organisations de l'économie sociale et solidaire. L'innovativité de ces dernières a été la source de nombreuses solutions socialement innovantes.

D'une certaine manière, l'innovation sociale s'inscrit dans l'aspiration historique de l'économie sociale et solidaire. En effet, les organisations de la société civile aspirent à identifier et satisfaire les besoins sociaux existants. De fait, l'innovation sociale participe à la reconnaissance de l'économie sociale et solidaire, en tant qu'acteur économique au service de la satisfaction de besoins sociaux. L'enjeu pour les organisations qui aujourd'hui appuient le développement de l'économie sociale et solidaire est de trouver les moyens de favoriser l'émergence de projets socialement innovants, à l'échelle territoriale, d'en accompagner la mise en œuvre et d'en assurer la diffusion.

# Appuis FINANCIERS

Pour la plupart d'entre elles, les aides à l'innovation ont été conçues pour soutenir le développement des innovations technologiques et industrielles. L'impact social de l'activité économique bénéficie aujourd'hui d'une reconnaissance qui permet aux porteurs d'innovation sociale de bénéficier d'accompagnement et d'avoir accès à des financements.



## Typologie des différents financements de l'innovation

- › Les aides à la création d'entreprise innovante, comme le concours du Ministère de la Recherche ou les aides Bpifrance.
- › Les aides aux dépenses de recherche et développement des projets innovants : Bpifrance, les Régions, l'Europe via le FEDER (Fonds européen de développement régional).
- › Les aides au développement économique (Bpifrance).
- › Les aides au recrutement de chercheurs pour renforcer les capacités de recherche et développement des petites et moyennes entreprises (CIFRE).
- › La défiscalisation des investissements de recherche et développement : Jeune entreprise Innovante (JEI), Crédit impôt recherche (CIR).

## ÉMERGENCE D'OUTILS FINANCIERS DÉDIÉS À L'INNOVATION SOCIALE

- › Comptoir de l'innovation
- › Fonds de confiance
- › Fonds national de financement de l'innovation sociale (FNISO, en cours de définition)
- › Fondation MACIF
- › Innov'ESS
- › PhiTrust Partenaires
- › SOLID

## EN POITOU-CHARENTES

- › Fonds Régional pour l'Innovation : aide aux créateurs d'entreprises innovantes
- › Chèque Sécurisation des Projets Economiques Emergents (SPEE)
- › Chèque innovation régional
- › Fonds Régional d'Investissement Solidaire (FRIS)

### Point méthodologique

*Ce Panorama de l'innovation sociale a pour objectif de mettre en lumière, aux travers de différents portraits de structures de l'économie sociale et solidaire, des initiatives structurantes et socialement innovantes. Il n'a pas vocation à être exhaustif, mais souhaite donner un visage à l'innovation sociale en Poitou-Charentes. Nous présentons dans ce Panorama 18 portraits de structures, intervenant dans des secteurs d'activités divers et variés tels que l'aide aux personnes, la culture/le patrimoine, l'énergie, l'environnement/le recyclage, l'habitat, la mobilité, la santé, les services financiers et la solidarité internationale/le développement.*

# Régie de quartiers Diagonales

*Les habitants*

## AU CŒUR DU DISPOSITIF

La création de la Régie de quartiers rochelaise « Les Salines » (1992–1993) a été impulsée par le Centre Social de Villeneuve les Salines (17) et de l'OPHLM (Office Public de l'Habitat de l'Agglomération de La Rochelle).



Elle a été labellisée « Régie de Quartier » en 1993. Sa double ambition était d'endiguer un chômage structurel, qui s'amplifiait dans les quartiers socialement défavorisés

de La Rochelle, et de promouvoir l'engagement citoyen de ses habitants à participer activement aux affaires de la cité via le monde associatif. Les premières activités concernent l'hygiène et la propreté des locaux et de petits ouvrages en peinture. Parmi la diversité des activités de la Régie de quartiers Diagonales, nous pouvons citer « Cycl'Occase » pour la réparation et la mise à disposition de deux roues, des opérations d'éducation canine, la gestion du Point Emploi de Villeneuve les Salines, et celui de Mireuil, baptisé « Défi », l'auto-école « 10 de conduite », le garage associatif « Le Vilebrequin », l'animation des jardins « en pied d'immeuble » et l'intermédiation entreprises, pour faciliter les relations entre la sphère économique, le monde de l'entreprise et les personnes en recherche d'emploi.

### Un projet socialement innovant

Dans son projet associatif comme dans les actions mises en œuvre, les habitants sont au cœur du dispositif « Régie de quartier » à la fois comme usagers des services, bénéficiaires des emplois et acteurs de la mobilisation démocratique. « Les activités liées au cadre de vie et aux besoins du territoire intègrent une mission permanente de médiation, favorisent le tissage de liens sociaux et positionnent comme experts de leur territoire ceux qui y vivent, tout en contribuant à insérer les habitants en difficulté. Dans cette dynamique partenariale très ancrée sur son territoire, l'engagement des commanditaires et des partenaires est déterminant pour l'assise économique de la structure. Cela conditionne directement l'optimisation de ses missions transversales

(insertion, formation, lien social). C'est donc à travers une certaine forme de cogestion entre ces mêmes acteurs au sein de la régie que se traduit cet engagement, par une relation de proximité au quotidien, et par la préoccupation commune d'ajuster au mieux et calibrer les interventions aux besoins du territoire. C'est ce mode de relations partenariales et son lien au territoire qui ont favorisé une grande part des activités de la Régie de quartiers Diagonales ».



### CHIFFRES CLÉS & FAITS MARQUANTS

#### 81,3% des salariés

(hors encadrement et administration) résident sur les quartiers de Mireuil et de Villeneuve-les-Salines.

#### 90% des prestations et du chiffre d'affaires

sont générés sur le territoire des deux quartiers.

#### 69% de la masse salariale

est réinjectée sur les quartiers.



# L'Accorderie

## Le temps, UNE RICHESSE

Née en 2002 au Québec, l'Accorderie est un concept solidaire qui vise à lutter contre la pauvreté et l'exclusion et à favoriser la mixité sociale.



Ce système d'échanges a été importé en France par la Fondation Macif. Dans un contexte socio-économique difficile où la tentation du repli sur soi est forte, l'Accorderie s'est imposée par son fonctionnement humaniste et sa capacité à recréer du lien social et de la convivialité. L'association citoyenne « Du Bonheur Dans Les Épinards » porte l'Accorderie de Surgères (79), créée début 2014, motivée par certaines valeurs communes aux porteurs du projet, devenues leurs objectifs, comme le fait de renforcer la solidarité entre les citoyens, le « mieux vivre ensemble » tout en n'étant pas excluant et en proposant des alternatives économiques ou sociales.

Une Accorderie est une organisation économique marchande qui a la particularité de fonctionner sans argent. Les services proposés ont tous la même valeur et la monnaie d'échange est... Le temps. Cette activité repose sur des valeurs d'égalité, de solidarité et de reconnaissance des compétences et des talents de tous. Chaque échange de services est comptabilisé dans une banque de temps, selon le principe « une heure de service rendu vaut une heure de service reçu ». Tous les services sont mis sur un même pied d'égalité. Dans la banque de temps, chaque Accordeur dispose d'un compte temps qui répertorie les heures données et reçues. La comptabilité se fait à partir de chèques temps. Lorsqu'une personne devient Accordeur, 15 heures sont déposées dans son compte, ce qui lui permet d'échanger des services immédiatement.

### Un projet socialement innovant

Les services échangés ont une réelle valeur : celle du temps et des talents offerts et reçus par les Accordeurs. Ainsi, l'Accorderie offre un réseau d'entraide et de solidarité à des personnes qui en sont dépourvues. Notons que 95% des inscrits ne sont pas originaires du territoire et n'ont donc pas de réseau familial ou villageois. L'Accorderie permet également de valoriser des personnes exclues du monde du travail. Par ailleurs, les services offerts par les Accordeurs sont accessibles à des personnes qui n'ont pas les moyens d'y accéder sur le marché (gardes d'enfants, aide à la gestion du quotidien, déménagement, petites réparations...). Les aides aux transports proposées par les Accordeurs permettent aussi de réduire les problèmes de mobilité existants sur ce territoire rural.



### CHIFFRES CLÉS & FAITS MARQUANTS

5 Accordeurs en juillet 2013...  
**150 en juillet 2014.**

**90% des Accordeurs**  
habitent sur le canton Aunis Sud.

Entre mars 2014 et juillet 2014,  
plus de 330 échanges de services  
ont eu lieu pour un total de 600 heures.

### Perspectives

L'Accorderie souhaite se faire connaître et se rendre plus accessible, notamment auprès des publics plus éloignés. Elle espère augmenter le nombre d'Accordeurs et dynamiser les échanges entre ces derniers. De plus, l'Accorderie accompagne les projets de ses membres (jardin partagé, banque solidaire, transport et mobilité...). Elle travaille également à sa pérennisation, tout en répondant aux demandes de création d'antennes.

*Odile Lenoir et Marie Marchand,  
Animatrices de l'Accorderie de Surgères*



# Atemporelle

La mise en valeur du territoire,  
DE SON HISTOIRE ET DE SON PATRIMOINE

Atemporelle est née en 1998, sous la forme d'une association, gérée par des professionnels picto-charentais de la culture, du patrimoine, de l'éducation et du tourisme.

*atemporelle*

La SCOP deux-sévrienne est portée par ses six salariés associés et trois associés extérieurs. Leur objectif commun est de créer des emplois pour des jeunes qualifiés tout en diversifiant et enrichissant les formes de médiation du patrimoine culturel, « vers un nouvel accès à la culture pour tous ». En 2008, Atemporelle obtient l'agrément de l'État en archéologie préventive et se transforme en SCOP en 2011.

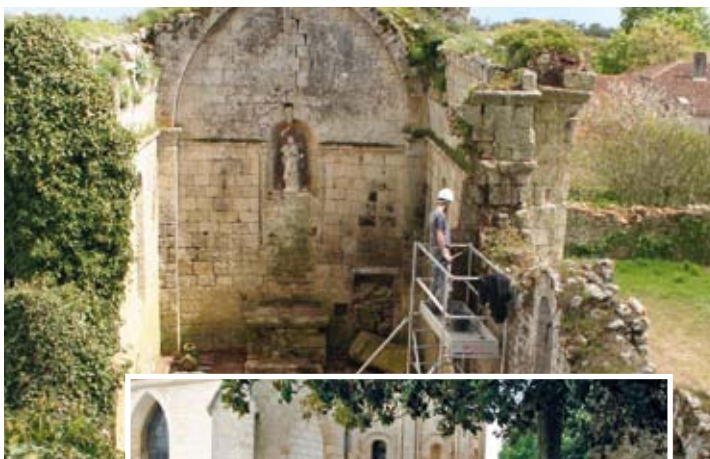
### Un projet socialement innovant

« Atemporelle a sans cesse innové depuis une quinzaine d'années, tant dans les domaines de la recherche scientifique que dans les formes de médiation (éducation, création, formation) ». C'est une des très rares entreprises en France agréées en archéologie du bâti (discipline de l'archéologie qui étudie les élévations de toute construction bâtie, qu'il s'agisse d'églises, d'abbayes, de châteaux ou de maisons) et en archéologie des monuments du Moyen-Âge. Atemporelle bénéficie à la fois d'une reconnaissance officielle dans la recherche comme dans la diffusion vers tous les publics. Elle propose un véritable lien entre connaissance et médiation / création.

« Atemporelle a pris le pari, en s'implantant à Parthenay, et à Niort, de fixer en région des jeunes très qualifiés dans des domaines spécialisés ». L'équipe d'Atemporelle offre aujourd'hui, des prestations de conseil et des actions pour la mise en valeur du territoire, de son histoire et de son patrimoine. « Nous participons activement à l'éducation culturelle des jeunes, autant qu'à l'attractivité du territoire (mise en valeur du patrimoine bâti, animations touristiques...) ».

### Perspectives

La SCOP Atemporelle souhaite consolider son projet en région Poitou-Charentes, développer ses actions dans les départements voisins, pérenniser son équipe et créer des emplois.



Eglise Montherault  
à Trizay (17)

Visite à Germond-Rouvre (79)



# Lumo

## LA FINANCE PARTICIPATIVE pour les énergies renouvelables

Lumo est née de la rencontre entre Marie Pons et Alexandre Raguet, qui ont souhaité mutualiser leurs compétences pour mettre la finance participative, ou crowdfunding, au service de la transition énergétique.



L'aventure de Lumo, entreprise sociétale rochelaise a débuté en 2011. Le projet lie mécanismes de la finance participative et secteur de l'investissement responsable. « Pour la première fois en France, la finance participative contribue au financement de la transition énergétique par un investissement obligatoire en direct dans un projet choisi par l'épargnant, accessible à partir de 25 € ».

### Un projet socialement innovant

Lumo propose un outil de financement participatif sur le web, permettant d'impliquer les citoyens dans le développement durable d'un territoire et de partager avec eux la valeur créée dans leur bassin de vie. « L'accueil fait aux projets d'énergies renouvelables est plus favorable, l'opposition locale s'affaiblit voire disparaît, et les temps et coûts de développement des projets s'en trouvent diminués ».

### Perspectives

En octobre 2014, Lumo proposera de nouveaux projets ouverts à l'investissement citoyen, dont deux projets concernent des installations photovoltaïques. Lumo souhaite également ouvrir le financement participatif aux parcs éoliens et solaires et étudie la faisabilité de financer des projets de chaufferie biomasse ou de méthanisation.

### CHIFFRES CLÉS & FAITS MARQUANTS

Le projet pilote de Lumo,

« **Lumière Nouvelle d'Esnandes** » en Charente-Maritime a récolté un financement participatif de 5 000 € en 4 semaines. Les investissements s'échelonnaient entre 25 € et 500 €.

Le projet « **Lumière Nouvelle d'Aytré** » quant à lui a récolté un financement participatif de 10 000 €, atteint en 5 semaines. Les investissements pour ce dernier s'échelonnaient entre 25 € et 1 000 €.

# L'Atelier du Soleil et du Vent

## En faveur de la TRANSITION ÉNERGÉTIQUE

Composée de bénévoles à sa création en mars 2011, l'association L'Atelier du Soleil et du Vent est portée par Florent Dupont, Nicolas Randriamorasata, Guillaume Henry et Raphael Congourdeau. « Le projet est né à partir d'un constat alarmant en France.



Beaucoup de foyers français sont touchés par la précarité énergétique, le coût de l'énergie augmente plus vite que le niveau de vie, l'accès aux réseaux de distribution d'énergies est onéreux ou parfois impossible, la maîtrise et l'approvisionnement en énergie n'est pas une question technologique mais une question sociale ou sociétale ». L'Atelier du Soleil et du Vent a été incubé par Etincel, incubateur régional (aujourd'hui intégré à l'ARI - Agence régionale de l'innovation), depuis juin 2013.

### Un projet socialement innovant

« Notre souhait était de fournir des réponses adaptées en solution d'énergies renouvelables en proposant des formations et à travers la vente d'équipements. Les systèmes d'économies ou de production d'énergies sont construits lors des formations, ce qui permet, tout en assurant une montée en compétences des stagiaires, une construction à coûts maîtrisés. Les technologies utilisées en formation sont libres de droits et sont améliorées en continu par la communauté des fabricants et des utilisateurs. Ce modèle permet donc de proposer des systèmes fiables et de qualité à des prix compétitifs, made in Lusignan ». Par la formation, leurs clients deviennent capables de maîtriser leur consommation, de concevoir et de fabriquer leurs systèmes de production d'énergies renouvelables. Ils deviennent ainsi non seulement producteurs, mais aussi acteurs de la transition énergétique.

### Perspectives

L'Atelier du Soleil et du Vent est en phase de création d'une société coopérative (SCOP ou SCIC). Ils souhaitent pouvoir réunir les acteurs locaux de la transition énergétique (salariés et bénévoles de la structure, collectivités territoriales, entreprises et financeurs). Déjà présents en Vienne et en Deux-Sèvres, L'Atelier du Soleil et du Vent ambitionnent de rayonner sur l'ensemble de la région Poitou-Charentes.

Formation  
au montage  
d'une éolienne



### CHIFFRES CLÉS & FAITS MARQUANTS

La précarité énergétique concerne 188 000 logements, soit 323 000 personnes, en Poitou-Charentes.

L'Atelier du Soleil et du Vent propose

**14 systèmes** de production ou d'économie d'énergie (électricité renouvelable, cuisson renouvelable, chauffage...) et organise 2 sessions de formation par mois.

## Environnement Recyclage

# ECHO-MER

## La revalorisation des déchets

### « TERRE ET MER »

Poursuivant sa réflexion sur la revalorisation des déchets, l'association rochelaise Echo-Mer a trouvé un créneau innovant pour revaloriser deux matériaux recyclables : les bouchons de liège et les poches à huîtres usagées.



#### La collecte des bouchons de liège

Chaque année, les bouchonniers fabriquent en France plus de 3 milliards de bouchons de liège. Plutôt que de continuer à enfouir ou à brûler les bouchons de liège usagés, l'association Echo-Mer a décidé, sur le département de la Charente-Maritime, de les récupérer en les stockant dans des collecteurs réalisés en poches à huîtres mis à disposition dans les restaurants, les lieux publics, les campings, les entreprises et les collectivités.

#### La valorisation des poches à huîtres

Pour élever les huîtres, les ostréiculteurs utilisent depuis plus de quarante ans, des poches ostréicoles, ou « poches à huîtres » en matière plastique. Les poches usagées sont stockées sur les lieux de production et le plus souvent jetées dans les décharges pour être incinérées. En septembre 2012, l'association est allée à la rencontre d'ostréiculteurs pour échanger autour de cette problématique. Elle a par la suite décidé de leur donner une seconde vie. Afin de répondre à cette problématique Echo-Mer a engagé un partenariat avec Navicule Bleue, basée à Arvert, en janvier 2013. Cette structure est la première association française des professionnels de la mer, en faveur de l'intégration des personnes en situation de handicap. Ce partenariat a permis de fabriquer des produits en poches à huîtres recyclées, comme des paniers à coquillage, des protections pour jeunes pousses...

#### Un projet socialement innovant

Dès mars 2013, des collecteurs de la dimension d'une corbeille à papier ont été réalisés, toujours avec des poches à huîtres recyclées. Ces collecteurs servent à stocker les bouchons de liège que récupère Echo Mer. En mars 2014, Echo-Mer établit un partenariat avec la



société Ovives de Périgny (17) qui récupère les bouchons pour en faire des granulats, utilisés dans la conception de planchers d'habitation comme isolants thermiques et phoniques. L'aboutissement de cette démarche permet à Echo-Mer d'affirmer qu'il est « possible de valoriser, deux matières « Terre et Mer » : l'une naturelle, le liège ; l'autre, la poche à huîtres en plastique, issue de notre ère industrielle ». Ce projet d'économie circulaire socialement innovant contribue à une double revalorisation de déchets. Il apporte de nouvelles réponses aux besoins du territoire en recherchant des solutions pour revaloriser des déchets issus de l'activité humaine. Il implique des acteurs de la vie économique tout en permettant de sensibiliser le grand public à la problématique des déchets et en favorisant le secteur de l'économie sociale et solidaire.

Collecteur de bouchons de liège en poches à huîtres revalorisés



# ESOPE

## « COULEURS D'ENFER »

*surcyclage charentais*

**L'entreprise adaptée charentaise ESOPE SCOP SARL recycle depuis plusieurs années les déchets d'équipements électriques et électroniques (D3E), plastiques et papiers. Elle fait appel aux travailleurs handicapés pour son activité de tri et de démantèlement de déchets.**



### Perspectives

Echo-Mer envisage de mettre en place des collecteurs sur l'île d'Oléron ainsi que sur l'île d'Aix, dans l'optique d'augmenter le tonnage des bouchons récupérés. Par ailleurs, l'association continue de rechercher des acheteurs de granulats de liège. Elle élargit également sa gamme de produits en voiles recyclées en fabriquant des poufs remplis de liège.

### CHIFFRES CLÉS & FAITS MARQUANTS

Au 1<sup>er</sup> juillet 2014, Echo-Mer compte  
**80 points de collectes**  
sur La Rochelle,  
dont **66 restaurants** ainsi que  
70 restaurants sur l'île de Ré.

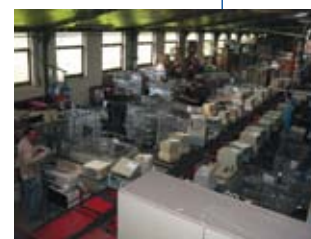
À Champagne Mouton (16), ESOPE récupère également d'autres déchets d'entreprises, en complément de son activité de D3E. L'ensemble est trié par matière première et envoyé à des unités de recyclage. L'activité d'ESOPE s'est récemment diversifiée : aujourd'hui l'entreprise est en mesure de transformer des chutes de production et des pièces émanant du recyclage pour la création d'objets de maroquinerie et de communication. Fin 2013, elle a développé sa propre marque, baptisée « Couleurs d'Enfer ».

« Notre objectif était de trouver des solutions de réutilisation ou d'application des fractions obtenues, s'inscrivant dans notre démarche de développement durable ». À l'occasion d'une demande d'un client, qui cherchait une solution pour ses chutes de production, cette idée de diversification d'activité leur est venue, considérant qu'il était impossible de faire de ces chutes une matière première secondaire. « Les produits émanant de ce projet sont créés et entièrement fabriqués par notre établissement en Charente. Au cœur de l'économie circulaire, notre démarche s'inscrit au sein de l'upcycling (ou surcyclage) ».

*Le recyclage  
de D3E*

### Un projet socialement innovant

Ce projet peut être considéré comme vecteur pérenne d'emplois. « Nous estimons pouvoir créer à terme trois emplois supplémentaires ». Par ailleurs, l'initiative a pour but de réduire l'impact environnemental des chutes initialement prévues à l'enfouissement, tout en réduisant la consommation de matières premières non-renouvelables.



### Perspectives

ESOPE envisage de diversifier sa gamme de produits proposés à la vente et d'axer sa stratégie sur l'exportation.



# La Frênaie

## Faire de la yourte

### SON HABITAT



La Frênaie porte plusieurs initiatives, aussi diverses que complémentaires et dont le fil conducteur est l'écologie sur le territoire du Marais Poitevin. L'association a pour vocation de développer l'éco-habitat, œuvre en matière d'éducation à l'environnement et organise des animations et des formations relatives à la préservation de l'environnement, à la biodiversité en général et à la vie du Marais Poitevin. Son nom à double sens fait écho à la forêt de frênes, qui se développe naturellement dans le marais, utilisée pour la construction des structures mais également au verbe « freiner », appelant la nécessité actuelle de « ralentir, réfléchir sur nos relations à l'environnement naturel ».

Four à cuire la terre



Pour la fabrication et la vente des yourtes et des tipis, la Frênaie dispose d'un atelier à Arçais (79). Les activités d'éco-camping et d'hébergement en yourtes quant à elles sont basées au Camping le Mignon, à La Grève sur le Mignon (17). La Frênaie a mis en place un mode de gouvernance original, que ses membres qualifient « d'horizontal ». L'association accueille un nouvel associé presque chaque année, et ce depuis 5 ans, mais « aucun chef ». Ses créateurs et salariés ont ainsi souhaité « réinventer le monde du travail en supprimant toute notion de hiérarchie ».

L'association La Frênaie a été créée en 2011 à l'initiative de 5 jeunes issus des pourtours du Marais Poitevin, ayant fait de la yourte leur habitat et partageant l'éducation populaire comme valeur.

#### Un projet socialement innovant

Depuis les années 2000, les ménages les plus modestes, ceux à faibles ressources et les primo-accédants ont des difficultés pour accéder à la propriété. Le prix des logements a augmenté plus rapidement que les revenus, tandis que les prêteurs ont maintenu leur niveau d'exigence à l'obtention d'un crédit. L'activité de La Frênaie liée à la construction de yourtes souhaite apporter des réponses à cette difficulté d'accès à la propriété, identifiée comme un besoin social mal satisfait sur nos territoires. Par ailleurs, les projets de La Frênaie appellent à vivre avec simplicité, en lien avec notre territoire et en concordance avec les enjeux actuels du développement durable tout en testant d'autres manières de faire. La Frênaie est également à l'origine de la création du premier centre de découverte du marais poitevin en mesure d'accueillir des classes vertes. L'habitat en yourte peut répondre à de multiples besoins, que ce soit en termes d'habitat ou d'espaces collectifs (local jeunes, salle de classe...).

#### Perspectives

L'association propose des animations sur le site de la Briqueterie de la Grève avec cette année la construction d'un four pour cuire l'argile qui a été réalisé lors des ateliers Familles de l'été. Elle a ouvert un embarcadère sur le port du village pour faire découvrir les marais de la Grève et ses anciens trous d'extraction d'argile. L'association envisage d'intervenir dans les écoles dans le cadre de la réforme des rythmes scolaires. L'atelier de fabrication d'habitats légers de son côté souhaite proposer prochainement de nouvelles structures : dômes et chapiteaux, et continue de rechercher les matériaux locaux les plus sains.

#### CHIFFRES CLÉS & FAITS MARQUANTS

5 créateurs | 10 salariés | 0 chef

1 200 enfants

et adultes sensibilisés chaque année

250 yourtes produites par l'atelier depuis sa création dont 2/3 de yourtes d'habitation

**AIVE****Garage SOLIDAIRE  
& insertion**

L'association niortaise AIVE a pour objet de favoriser le développement de tout projet visant l'insertion socioprofessionnelle des publics en difficulté.



Issu d'une réflexion partagée avec les partenaires locaux, le projet répond



à une double finalité : développer une offre d'insertion en direction des jeunes en leur proposant un parcours professionnel et favoriser l'insertion socioprofessionnelle des publics en levant les freins liés aux difficultés de mobilité. AIVE a ainsi développé deux pôles

d'activité. Un garage solidaire, « Chantier Méca », sous forme d'Atelier Chantier d'Insertion qui emploie 12 jeunes en parcours et « Mobil'AIVE », qui propose une offre de services diversifiée, comme la location de 2 et 4 roues, de vélo à assistance électrique, une offre en conseil et accompagnement à la mobilité...

#### Un projet socialement innovant

L'association touche un double public : en interne les salariés en parcours, et en externe les bénéficiaires des prestations. AIVE développe une approche globale et pédagogique de ses interventions : devis systématique, explications techniques et priorités mécaniques, conseils à l'achat... Elle fait par ailleurs la promotion de toutes les formes de mobilité en réalisant des accompagnements individualisés ou des ateliers collectifs. Elle propose, dans un lieu centralisé, un ensemble de services à des prix réduits pour un public sur prescription sociale : réparation, vente, location, accompagnement à la mobilité...

#### CHIFFRES CLÉS & FAITS MARQUANTS

En 2013, AIVE comptabilise **700 prescriptions**, pour près de 400 réparations et 44 voitures d'occasion vendues.

**145 personnes** ont bénéficié d'un service de location ou d'un accompagnement individualisé.

En ce qui concerne son activité d'insertion, AIVE a déjà accueilli 20 personnes.

## Loisirs Formation Mobilité L'auto-école SOCIALE

L'initiative d'auto-école sociale est portée par l'association Loisirs Formation Mobilité, créée en 1979 et basée à Angoulême.



C'est dans le cadre d'un Master 2 professionnel en animation et ingénierie du territoire, que sa directrice, Véronique Lorent, a créé et mis en place ce dispositif innovant.

« Ce projet s'inscrit en complément et en cohérence avec un dispositif déjà existant, « Aide à la Mobilité », consistant à mettre un véhicule thermique ou électrique (2 roues ou voitures) à disposition de personnes orientées par les travailleurs sociaux pour qu'elles puissent se rendre sur leur lieu de travail, de stage ou de formation ».

#### Un projet socialement innovant

Ce type de dispositif est encore peu répandu sur le territoire charentais. Il existe seulement deux auto-écoles sociales dans le département de la Charente, à Angoulême et Cognac. Pourtant, il existe un véritable besoin sur le territoire, en témoignent les nombreuses demandes que reçoit l'association. Pour Véronique Lorent, l'auto-école sociale représente un « outil d'insertion en direction de personnes laissées pour compte par la société, qui n'ont pas la possibilité d'accéder à une auto-école classique ». L'association propose une formation adaptée au code et au permis de conduire à des tarifs avantageux.

#### Perspectives

L'association souhaiterait être en capacité d'embaucher un autre enseignant pour pouvoir accueillir plus de personnes.

*Le garage associatif de Basseau fait partie des activités de l'association LFM dirigée par Madame Véronique Lorent*



#### CHIFFRES CLÉS & FAITS MARQUANTS

**14 nationalités** accueillies

**98% de réussite** au code et à la conduite

La formation proposée est longue : les apprenants sont accueillis entre 7 mois et 2 ans pour le code et entre 3 et 6 mois pour conduite

# ReSanté Vous

## L'accompagnement ET LA FORMATION dans le bien vieillir

L'association poitevine « ReSanté-Vous » a été créée en août 2007 par Nicolas Roumagne et Guy Le Charpentier, deux étudiants en Master « ingénierie de la rééducation, du handicap et de la performance motrice ».



Le projet initial consistait à réaliser deux études cliniques sur l'intérêt des approches non médicamenteuses

chez les patients atteints d'un syndrome démentiel. Une des deux études a été publiée dans *Dementia and geriatrics cognitive disorders* sous le titre *Effects of a Physical Training Programme on Cognitive Function and Walking Efficiency in Elderly Persons with Dementia*, en 2010. C'est sur la base de ces premiers travaux qu'est né le projet « ReSanté-Vous », pour mieux répondre aux besoins des EHPAD et des thérapeutes, en mobilisant une équipe pluridisciplinaire externe aux établissements. Pendant quatre ans, des études de besoin et de marché ont été réalisées pour dégager la faisabilité et la viabilité du projet. En mars 2011, l'association change de statut et devient une entreprise sociale dans laquelle Nicolas Roumagne et Guy Le Charpentier deviennent les co-associés, porteurs et représentants de leur projet.

Simulation  
d'une vision  
avec une  
cataracte



### Un projet socialement innovant

Les deux activités de ReSanté Vous sont bien distinctes : d'une part, il y a la formation de professionnels par une pédagogie « Scenésens », dont un des piliers est l'utilisation d'un simulateur de vieillesse. Cette approche ludo-pédagogique permet aux professionnels, notamment de la gérontologie, de mieux comprendre et accompagner les personnes âgées. D'autre part, il y a la réadaptation et l'accompagnement thérapeutique de personnes âgées. Ce volet « accompagnement » s'appuie sur une équipe pluridisciplinaire mobile de professionnels rééducateurs, spécialisés dans le vieillissement. Ces professionnels s'avèrent être peu nombreux et moins présents en milieu rural. Leurs compétences sont très spécifiques mais primordiales pour les personnes âgées, qui en ont besoin pour maintenir leur autonomie.

### Perspectives

ReSanté Vous envisage d'étendre ses prestations d'accompagnement à tout le Poitou-Charentes, de développer leur volet formation dans tout le Grand Ouest et d'instaurer un service à domicile innovant, à travers l'adaptation du logement pour les personnes âgées et la création d'un réseau d'adaptation.

### CHIFFRES CLÉS & FAITS MARQUANTS

De 2011 à 2014, ReSanté Vous est passé de **3 à 14 salariés**.

De **5 à 28 EHPAD** clients-partenaires sur le volet accompagnement.

De **8 à 86 EHPAD**, services à la personne et cliniques partenaires.

En 2014, plus de **17 500 heures** d'accompagnement ont été prévues.

Près de **2 000 personnes âgées** sont accompagnées par les professionnels de ReSanté Vous.

ReSanté Vous possède une antenne dans le département de la Charente.

# Siel Bleu

## La santé par l'activité physique ADAPTÉE

Le groupe associatif Siel Bleu a été créé en 1997 en Alsace et a entamé son développement dans toute la France en 2001.



Depuis sa création, les 400 chargés de prévention Siel Bleu interviennent chaque semaine auprès de 80 000 personnes fragilisées, qu'il s'agisse de personnes âgées, de personnes souffrant de maladies chroniques ou de personnes en situation de handicap et leurs aidants. Le groupe associatif utilise l'activité physique adaptée, avec pour objectifs la prévention santé et le bien-être des individus.



Le groupe regroupe d'une part l'association Siel Bleu qui organise des cours collectifs, l'association Domisiel qui propose des cours individuels à domicile et Siel Bleu au Travail qui intervient auprès de salariés pour les sensibiliser aux risques de troubles musculo-squelettiques et psycho-sociaux sur le lieu de travail. Le groupe s'est développé à l'international, en Belgique (Gymsana, créé en 2007), en Irlande (Siel Bleu Ireland créé en 2011) et en Espagne. En France, Siel Bleu possède une antenne Sud-Ouest et compte un référent pour chacun des quatre départements du Poitou-Charentes.

Siel bleu s'est élevé en groupe associatif avec une philosophie reposant sur la prévention, l'accessibilité financière au plus grand nombre, le partenariat et l'innovation. La promotion de l'activité physique adaptée comme thérapeutique non médicamenteuse est une innovation mise en avant par des institutions telles que

la Haute Autorité de Santé. Ce mode d'accompagnement répond à plusieurs problématiques de santé publique en lien avec l'accompagnement des personnes en perte d'autonomie qui sont de plus en plus nombreuses.

### Un projet socialement innovant

L'innovation est au cœur du projet associatif de Siel Bleu. Le groupe associatif consacre 9% de son budget pour la recherche et le développement à de projets innovants, pour que chaque personne selon sa pathologie bénéficie d'outils d'accompagnement adaptés. Il a également créé un incubateur interne afin d'identifier les besoins repérés sur le terrain et pour accompagner ses salariés dans la modélisation de réponses généralisables. Pour approfondir cela, Siel Bleu souhaite créer un institut de recherche. L'accompagnement des personnes fragilisées est un véritable enjeu pour notre siècle.

Les chiffres sur le vieillissement et l'épidémie de maladies chroniques interpellent. La part des 65 ans et plus devrait passer de 17% en 2010 à 30% en 2060, et celle des 80 ans et plus devrait progresser de 5% à 12% au cours de la même période (source : Rapport ministériel de décembre 2013). Parallèlement, 20% de la population française sont atteints de maladies chroniques (source : OMS) et ces dernières ont été identifiées comme étant une priorité par les principales organisations internationales : ONU, OMS, Union Européenne...

### Perspectives

Au niveau national, Siel Bleu poursuit l'approfondissement de l'accompagnement de personnes atteintes de maladies chroniques. Au niveau régional, l'association propose un accompagnement individualisé au domicile des personnes suite à une hospitalisation ou en situation d'isolement. Siel Bleu projette également de mettre en place des actions de prévention de santé collective pour les aidants et poursuit le développement de projets d'accompagnement global en structure d'accueil pour personnes âgées.

### CHIFFRES CLÉS & FAITS MARQUANTS

**19 salariés** en région Poitou-Charentes (400 au niveau national).

**80 000 bénéficiaires** partout en France.

**9%** du budget du Groupe Associatif Siel Bleu est dédié à la R&D.

Une étude réalisée par le cabinet McKinsey a démontré que la généralisation des activités de Siel Bleu à toutes les personnes âgées fragilisées et les personnes atteintes de diabète de type II en France permettrait de générer 59 milliards d'économies en 8 ans (2012-2020).

## Services aux entreprises



# PRIMA TERRA

## Associer les hommes ET LES TERRITOIRES

Prima Terra l'Agence est née en janvier 2010, à l'initiative commune de Mathilde Cota et d'Alexis Durand Jeanson. Son activité consiste à relier les projets humains à ceux des territoires, « dans une logique de développement local et responsable ».



D'abord agence d'aménagement du territoire sous statut d'entreprise individuelle, l'Agence a évolué petit à petit vers « une forme hybride, cherchant à associer les usagers du territoire, leurs projets et ceux des collectivités ». Cette évolution donne naissance en 2013 à l'Agence que l'on connaît aujourd'hui. Son statut a également évolué, en rejoignant la coopérative nationale d'entrepreneurs Oxalis Scop SA. Prima Terra possède une antenne Sud-Ouest, basée à Aigre (16).

« Le projet et son porteur ont besoin d'ancrage et de ressources pour germer et grandir. Le territoire, quant à lui, éprouve le besoin de se stimuler par des dynamiques et des interactions au profit de tous ». Dans cette optique, Prima Terra se veut être facilitateur et coordinateur de projets territoriaux, en associant les hommes, les femmes et des territoires, pour les amener vers des logiques de développement territorial. Le cœur de métier de l'Agence s'articule autour de différents dispositifs reconnus pour faire émerger, incuber et développer des projets, pour activer de l'innovation (qu'elle soit économique, sociale, technologique ou sociétale) dans les territoires urbains ou ruraux et pour accompagner des projets collaboratifs à travers l'appui en conception, en ingénierie, en formations appliquées et en recherche-action.

### CHIFFRES CLÉS & FAITS MARQUANTS

Plus de **9 dispositifs**  
et programmes lancés depuis 2010

**15 projets en cours en 2014**

Participation à plus de 15 salons  
et colloques chaque année.

Animation de plusieurs communautés  
à travers la France.

Activité régulière dans 4 organismes associatifs  
et scientifiques.



### Un projet socialement innovant

Il s'agit d'aménager des ressources patrimoniales, matérielles et immatérielles, autour d'un même axe, de valoriser les compétences d'acteurs locaux autour d'une même thématique. L'Agence incube, connecte et accompagne ces projets de développement territorial. Elle est au service des porteurs de projet, leur trouve des ressources, tentant de créer des intérêts communs, des synergies avec les réseaux d'acteurs publics, privés, appartenant à l'économie sociale et solidaire, les usagers, les collectivités et même les réseaux structurés.

### Perspectives

Prima Terra l'Agence développe aujourd'hui des dispositifs, sorte de projets pluriannuels, comme :

#### En région :

- ▶ « La Tuilerie de Niollet » : projet de tiers-lieu d'un nouveau genre, émergeant en milieu rural à 9 kilomètres au sud d'Angoulême ;
- ▶ « Terres Créatives, les communautés » dont le projet bêta a été lancé en Charente et en Charente-Maritime au début de l'année 2014 et qui se développe aujourd'hui dans plusieurs régions.

#### Hors région :

- ▶ « Révolution Sensible » : projet culturel de coopération économique autour de pratiques artistiques de surcyclage (transformation de déchets en produits de bien meilleure qualité) et de l'économie circulaire créative dont la première édition a une ampleur départementale (Loire-Atlantique) ;
- ▶ « La Rue marchande » : programme de recherche-action de 4 ans autour des communautés humaines et économiques de l'Objet-Déchet en Ile-de-France, qui vient de débiter.



# LE CENTRE DE RESSOURCES POUR LES GROUPEMENTS D'EMPLOYEURS

## Promouvoir, développer ET PROFESSIONNALISER



La région Poitou-Charentes a connu dans les années 1980 une désertification des zones rurales qui s'expliquait moins par l'absence de travail que par une mauvaise organisation. Les exploitants avaient la capacité d'offrir des emplois à temps partiel mais ils ne trouvaient pas de salariés preneurs, puisque les emplois recherchés étaient des emplois à temps plein et à durée indéterminée. En réponse à cette problématique, depuis 1985 plus de 300 Groupements d'Employeurs Agricoles se sont créés. En parallèle, en 1988, naissait en Poitou-Charentes le premier Groupement d'Employeurs pour l'insertion et la Qualification (GEIQ). Au milieu des années 1990, des Groupements d'Employeurs (GE) se sont également fondés dans l'artisanat, tandis que d'autres se créaient dans divers secteurs comme l'industrie, le transport, les services ou le sport. Ces éléments historiques ont conduit un ensemble de partenaires à créer en mai 1999, le Centre de Ressources pour les Groupements d'Employeurs de Poitou-Charentes. Ses objectifs sont de promouvoir, développer et professionnaliser les GE.

### Un projet socialement innovant

Un GE est une structure (sous forme d'association ou de coopérative) qui a pour objet principal de recruter des salariés pour les mettre à disposition de ses membres, qui se partagent donc le temps de travail des salariés du GE. Les GE disposent également d'un objet secondaire, permettant d'apporter aux membres aide et conseil en matière d'emploi et de gestion des ressources humaines. Les GE sont en quelque sorte une réponse économique et sociale de proximité. Le tissu économique, le lien social et la qualité de vie du territoire concerné sont renforcés. Ils s'avèrent être en effet un outil intéressant pour l'aménagement du territoire, favorisant dans certains cas l'implantation ou le maintien de salariés et d'entreprises dans des zones géographiques menacées de désertification.

### Perspectives

Les Groupements d'Employeurs en Poitou-Charentes ont fait leurs preuves. Bien que présents dans d'autres régions de France, les GE ne sont pas aussi organisés, structurés et n'ont donc pas les moyens de se faire bien connaître et surtout reconnaître. Par ailleurs, ils ne sont pas accompagnés en matière de droit du travail et de gestion sociale, ce qui peut créer un sentiment d'insécurité pour toutes les parties. D'où la mission proposée par le CRGE Poitou-Charentes de mieux faire comprendre dans toutes les régions de France leur fonctionnement, de pointer les obstacles qu'ils rencontrent encore pour tirer parti de leurs potentiels, dans le contexte des mutations auxquelles chacun des acteurs (entreprise, salarié...) doit faire face. Le CRGE a formalisé une intervention cadrée avec une présentation des GE sur la base de témoignages d'entreprises adhérentes et de salariés de GE et une présentation de l'outil CRGE (organisation, missions, partenaires, ...) à partir de l'exemple de Poitou-Charentes qui a déjà fait des émules en France et en Europe.



### CHIFFRES CLÉS & FAITS MARQUANTS

Au niveau national  
**5 000 Groupements d'Employeurs,**  
**35 000 salariés** et  
**30 000 entreprises adhérentes**

En Poitou-Charentes  
**300 Groupements d'Employeurs,**  
**2 000 salariés** et  
**2 500 entreprises adhérentes**



**L'incubateur d'entreprises sociales et solidaires**

*Alter'Incub est l'incubateur régional dédié à l'économie sociale et solidaire en région Poitou-Charentes. Ce dernier est rattaché au Département Innovation Sociale de l'Union Régionale des SCOP Poitou-Charentes. Il s'agit du troisième incubateur de ce type en France, le premier étant basé en Languedoc-Roussillon. Inauguré le 7 mars 2013 à Niort, l'incubateur accompagne et soutient techniquement ainsi que financièrement des projets d'entreprises intervenant dans le champ de l'ESS, socialement innovants, et ce dès l'émergence d'une idée. Ses missions d'accompagnement sont à destination de personnes portant un projet collectif. Il peut s'agir de demandeurs d'emploi, de salariés, d'étudiants, d'associations ou de collectivités. Aucun secteur d'activités n'est privilégié en particulier, à condition qu'il puisse servir au développement territorial et que le projet soit porteur d'innovation sociale. On retrouve ainsi des projets œuvrant dans le tourisme, les services de proximité, l'éco-industrie, l'environnement, le nautisme, la santé, l'économie numérique, l'artisanat d'art, l'éco-construction, la culture, le patrimoine... Alter'Incub lance chaque année un appel à projet dédié à l'innovation sociale, permettant aux porteurs de projets de candidater en vue d'une pré-incubation. Cette première phase, d'une durée de 6 mois, permet de vérifier la faisabilité et le potentiel économique du projet. Si la phase de pré-incubation s'avère être concluante et qu'une évolution en coopérative est possible, le projet peut passer en phase d'incubation, d'une durée de 12 mois maximum. L'objectif de cette dernière étant de permettre l'évolution du projet, de le porter à maturité et de permettre la création d'une coopérative socialement innovante. Par ailleurs, Alter'Incub rassemble autour d'un même jury des acteurs de la finance solidaire, de l'enseignement, de l'accompagnement à la création et à l'innovation.*

# ADEFIP

WWW.JADOPTTEUNPROJET.COM



## 1<sup>ère</sup> plateforme de financement solidaire et participatif picto-charentaise

Créée en avril 2014, l'ADEFIP (Action pour le Développement Economique par la Finance Participative en Poitou-Charentes),

est portée par les acteurs de la finance solidaire locaux : ADIE, Cigales, Crédit Coopératif, CRESS Poitou-Charentes, IPCA, URSCOP. L'ADEFIP bénéficie du soutien de la Région Poitou-Charentes, de la Communauté d'Agglomération du Niortais et de la Fondation Macif. Elle constitue l'entité juridique et administrative de la plateforme baptisée « jadopteunprojet.com ». Cette plateforme de crowdfunding offre la possibilité de soutenir les projets d'entreprises, d'associations et d'entrepreneurs-coopérateurs régionaux en création, développement ou reprise.

Le projet est né de la volonté « d'apporter toujours plus de réponses aux besoins de financement du territoire, dans une démarche territorialisée et socio-économique » ainsi que du constat du rôle croissant du numérique dans les usages des citoyens. Ce projet permet à la fois de donner une vitrine aux porteurs de projet régionaux et d'impliquer les citoyens dans le développement local. La plateforme a vocation à récolter des dons et des investissements.

### Un projet socialement innovant

« C'est la seule plateforme en France, voire en Europe », qui possède les spécificités suivantes :

- ▶ L'ADEFIP est partenaire des acteurs locaux de la création d'entreprise qui sont apporteurs de projets à financer ;
- ▶ L'accompagnement des porteurs de projet présents sur la plateforme est obligatoire et effectué par les experts locaux du secteur ;
- ▶ La gouvernance de l'ADEFIP repose sur les acteurs locaux de la création d'entreprise ;
- ▶ L'ADEFIP vient compléter les dispositifs financiers existant (la plateforme n'a pas vocation à financer seul les projets) afin d'élargir le tour de table financier des porteurs de projet ;
- ▶ L'ADEFIP permet de fédérer les acteurs de la création d'entreprise et de faire gagner en visibilité les entrepreneurs auprès du grand public picto-charentais.

### Perspectives

D'ici 3 à 5 ans, l'ADEFIP espère soutenir une centaine de projets grâce à la plateforme « jadopteunprojet.com », qu'il s'agisse de micro-projets ou de projets plus importants. Elle a également comme volonté d'aider à la structuration de l'offre de services des acteurs de l'accompagnement et du financement sur le territoire et d'aider les parties prenantes du territoire à devenir acteurs de son devenir.



L'AlterBative est une nouvelle CAE régionale, spécialisée dans l'hébergement et l'accompagnement de projets de création d'activité du bâtiment.

# Les Cigales

## L'épargne SOLIDAIRE

Les Clubs d'Investisseurs pour une Gestion Alternative et Locale de l'Épargne Solidaire (CIGALES) ont pour missions de promouvoir et d'encourager l'épargne solidaire en investissant dans des projets socialement responsables, au service du développement local.



Nées dans les années 1980, les Cigales sont des structures de capital risque solidaire constituées de 5 à 20 membres qui mobilisent leur épargne afin de financer des entreprises ou des associations en création ou en développement, dont les projets présentent une plus-value sociale, écologique, culturelle... Les Cigaliers engagent leur épargne sur une durée de 5 ans, afin d'accompagner dans la durée la création de l'entreprise jusqu'à sa pérennisation. Une fois les 5 années écoulées, la Cigales se retire du capital de l'entreprise, l'épargne est restituée aux Cigaliers et la Cigales est dissoute.

Il faut alors recréer un Club Cigales qui à nouveau engagera l'épargne de ses membres sur 5 ans.

### Un projet socialement innovant

Les sommes investies par les Cigales ont un effet levier. Elles apportent une crédibilité dans le montage du projet auprès des financeurs publics et privés notamment auprès des banques. Plusieurs Cigales peuvent appuyer le même projet et ainsi dégager des fonds supplémentaires. Par ailleurs, les projets soutenus doivent se trouver à proximité d'un Club Cigales, ce qui permet aux Cigaliers d'apporter leurs compétences et un appui supplémentaire au porteur de projet, en plus du financement, et ainsi, d'aider au développement des territoires.



### CHIFFRES CLÉS & FAITS MARQUANTS

Près de 35 ans d'existence  
**30 Clubs Cigales** en Poitou-Charentes  
 en 2014

**15 entreprises cigalées**

**48 340 €** investis en 2014

**134 690 €** investis depuis 2010

Solidarité internationale  
Développement**Entrepreneurs du monde****La microfinance &****L'ENTREPRENEURIAT SOCIAL***au-delà de nos frontières*

L'association poitevine est née en 1998 par Franck Renaudin fondateur et directeur d'Entrepreneurs du Monde, de « l'envie d'utiliser le mode de fonctionnement de l'entreprise, son efficacité et sa capacité à créer des emplois, au service et au profit du développement et des populations les plus démunies ».

**ENTREPRENEURS***du Monde*

« Dans un premier temps, Entrepreneurs du Monde a agi comme incubateur de programmes de microfinance sociale ayant vocation à toucher les familles vivant en situation de grande précarité dans une dizaine de pays en développement. Depuis 2010, l'association a développé un nouveau volet : l'incubation d'entreprises sociales, notamment dans le secteur de l'accès à l'énergie pour les plus démunis ». C'est justement cette fonction d'incubateur de projets qui confère à l'association une spécificité en termes d'innovation dans le domaine du développement. « Tout programme démarré, que ce soit en microfinance sociale ou dans le domaine de l'entrepreneuriat social, à vocation à devenir pérenne, notamment financièrement, dans un délai de 5 ans en moyenne ».

**Un projet socialement innovant**

Pour toucher les populations les plus démunies, l'association Entrepreneurs du Monde a recours à des principes rarement utilisés : aucune garantie, matérielle ou d'autre nature, n'est demandée aux bénéficiaires des crédits, tout est basé sur la confiance. « Nous faisons preuve de grande flexibilité pour coller parfaitement aux besoins des micro-entrepreneurs, avec des produits de crédit dont la durée de remboursement est choisie par l'entrepreneur lui-même pour mieux prendre en compte ses besoins ». Entrepreneurs du Monde développe également un programme innovant destiné à mettre à disposition des habitants de bidonville des lampes solaires dernier cri.

Dans les pays en développement, entreprendre s'avère être extrêmement compliqué. Cela s'explique entre autres choses par le manque de formation, de sécurité et par la difficulté d'accès au capital et à l'énergie. Entrepreneurs du Monde tente de répondre à ces besoins en développant des programmes d'accès au crédit, à l'épargne, aux formations et à l'énergie pour les populations les plus vulnérables.

**CHIFFRES CLÉS  
& FAITS MARQUANTS**

En microfinance sociale, le prêt moyen est de **172 euros** en 2013.

L'encours de prêts est de **12 millions d'euros**, et le taux de remboursement de 98% en moyenne.

Plus de **12 000 produits** ont été vendus en 2013 sur les 2 premiers programmes d'accès à l'énergie (lampes solaires, foyers améliorés, réchauds à gaz).

**Perspectives**

Entrepreneurs du monde souhaite poursuivre l'incubation de nouveaux programmes de microfinance sociale et d'entrepreneuriat social, tout en touchant toujours plus de familles. L'association envisage de lancer de nouveaux programmes de microfinance sociale au Burkina Faso, au Sénégal et en Birmanie et des programmes d'entrepreneuriat social au Togo, en Birmanie et au Cambodge.

En 2013, **156 000 familles** différentes ont été appuyées sur 11 pays en développement.

**24 programmes** et partenaires locaux ont été soutenus.

Ces derniers emploient plus de **800 personnes**, dont plus de 500 de façon pérenne car autofinancées par les revenus de l'activité.

## REMERCIEMENTS

Pour leur participation et leur collaboration à la réalisation de ce Panorama de l'innovation sociale en Poitou-Charentes, nous remercions sincèrement :

- › **La Régie de quartiers Diagonales**  
regie.diagonales@diagonales.fr
- › **L'Accorderie de Surgères**  
www.accorderie.fr/surgeres  
surgeres@accorderie.fr
- › **Atemporelle**  
www.atemporelle.org  
contact@atemporelle.org
- › **Lumo**  
www.lumo-france.com  
contact@lumo-france.com
- › **L'Atelier du Soleil et du Vent**  
www.atelierdusoleiletduvent.org  
atelierdusoleiletduvent@gmail.com
- › **Echo-Mer**  
www.echo-mer.com  
echomer@wanadoo.fr
- › **ESOPE**  
www.esope-ap.fr  
www.couleursdenfer.com

- › **La Frênaie**  
www.lafrennaie.org  
lafrennaie.org@gmail.com
- › **Loisirs Formation Mobilité**  
lmf16@orange.fr
- › **AIVE**  
chantier.meca@aive79.fr
- › **ReSanté Vous**  
www.resantevous.fr  
contact@resantevous.fr
- › **Siel Bleu**  
www.sielbleu.org  
contact@sielbleu.org
- › **Prima Terra**  
www.prima-terra.fr  
agence@prima-terra.fr
- › **Alter'Incub (URSCOP Poitou-Charentes)**  
www.scop-poitoucharentes.coop  
infooitou@scop.coop
- › **Le CRGE**  
www.crge.com  
contact@crge.com
- › **L'ADEFIP**  
www.jadopteunprojet.com  
contact@jadopteunprojet.com
- › **Les Cigales**  
www.cigalespoitoucharentes.org  
cigales.poitou.charentes@gmail.com
- › **Entrepreneurs du Monde**  
www.entrepreneursdumonde.org  
contact@entrepreneursdumonde.org