

La CRESS Nouvelle-Aquitaine et les têtes de réseau s'engagent

Pour que l'ESS soit au cœur du plan de relance régional,
en faveur d'une transition économique, sociale, écologique et culturelle.

Les organisations de l'ESS étaient en **première ligne dans la gestion de crise** dans les domaines du social, médico-social, santé, agriculture, bancaires et finance solidaire comme dans le maintien du lien social et dans la gestion des citoyens engagés bénévolement au service de l'intérêt général. Ces organisations de l'ESS sont celles qui **apportent des réponses aux grandes transitions économiques, sociales, écologiques et culturelle**.

COVID-19 & ESS en Nouvelle-Aquitaine : Méthodologie et déclinaison opérationnelle

Dans le contexte post-covid, la Chambre Régionale de l'ESS agit en **coordination des propositions de relance économique portées par ces entreprises prolonge le travail conjoint réalisé lors des [cellules de crise hebdomadaires Covid-19 & ESS Nouvelle-Aquitaine](#)**.

A travers un collectif inter-réseaux de l'ESS et l'animation de groupes de travail dédiés, nous portons collectivement une ambition de créations d'emplois de qualités, non délocalisables, inclusifs et engagés.

29 réseaux mobilisés,

1 espace de coordination général,

8 groupes de travail thématiques

ESS Économie
Sociale
et Solidaire

Un révélateur des enjeux de territoire
Des solutions à mettre en oeuvre

Les réseaux mobilisés

Les réseaux suivants sont mobilisés dans un ou plusieurs groupes de travail en tant que pilotes, co-pilotes ou participants :

- 3AR,
 - ADERE,
 - ADI,
 - l'Agence Culturelle,
 - Cigales,
 - COFAC,
 - Coop Tiers-Lieux,
 - Coopérer pour Entreprendre,
 - la Coopération Agricole,
 - CRAJEP,
 - CRESS Nouvelle-Aquitaine
 - CRGE
 - Ellyx,
 - France Active Nouvelle-Aquitaine,
 - Graine NA,
 - INAE,
 - les Incubateurs de Nouvelle-Aquitaine,
 - Jadopteunprojet,
 - Ligue de l'Enseignement,
 - Réseau Rénaitre,
 - RIM,
 - RTES,
 - UDES,
 - UNAT,
 - UNEA,
 - URHAJ,
 - l'URIOPSS,
 - URSCOP,
 - UROFA.
- Espace de coordination générale

Objectif : Assurer la coordination des différents groupes de travail, en complémentarité et miroir de la cellule de crise

Pilotage : CRESS NA

Participants : Ensemble des têtes de réseaux mobilisés sur le pilotage ou l'animation de groupe de travail

Comment : Rencontres régulières pour s'assurer de l'avancement du plan d'actions

- Groupe 1 : Créer des outils et véhicules financiers répondant aux enjeux des entreprises de l'ESS
- Groupe 2 : Appuyer le développement d'activité ou la reprise d'activité par l'ESS pour accélérer son développement dans les filières économiques stratégiques ou incarner les filières innovantes.
- Groupe 3 : Faire de la commande publique et privée responsable un levier de développement pour l'ESS
- Groupe 4 : Accélérer la transmission – reprise d'entreprise sous format coopératif pour une relocalisation de l'activité
- Groupe 5 : Appuyer particulièrement les entreprises de l'ESS de la culture
- Groupe 6 : Soutenir l'organisation d'une conférence de la jeunesse
- Groupe 7 : Consolider les données de la crise et leur analyse pour permettre des outils de relance adaptés aux besoins l'ESS
- Groupe 8 : Recueillir et remonter des contraintes légales qui freinent aujourd'hui la relance de l'ESS

ESS Économie
Sociale
et Solidaire

**Des solutions concrètes au besoins
quotidiens des habitants et des territoires**

L'Économie Sociale et Solidaire

PRINCIPES ET FONCTIONNEMENT

- Une économie centrée sur l'humain : utilité sociale et finalité d'intérêt général ou collectif
- Propriété collective et Gestion démocratique :
1 personne = 1 voix
- Les bénéficiaires au service d'un projet : gestion responsable / lucrativité non-individuelle
- Ancrage territorial et mobilisation citoyenne
- Liberté d'adhésion /décisions collectives

Des organisations qui concilient performance & utilité sociale :

- Association ;
- Coopératives ;
- Mutuelles ;
- Fondation ;
- Entreprises commerciales de l'ESS.

EN NOUVELLE AQUITAINE



Ce qui représente...

55%
de l'ensemble des emplois du secteur



Action sociale

50%
de l'ensemble des emplois du secteur



Sports et loisirs

44%
de l'ensemble des emplois du secteur



Activités financières et d'assurances

19%
de l'ensemble des emplois du secteur



Arts et spectacles

17%
de l'ensemble des emplois du secteur



Enseignement

La Chambre régionale de l'économie sociale et solidaire Nouvelle-Aquitaine

Représenter un modèle de développement économique durable

La CRESS, Chambre régionale de l'économie sociale et solidaire Nouvelle-Aquitaine, assure la représentation de l'économie sociale et solidaire auprès d'instances régionales techniques, politiques et financières, pour assurer la prise en compte de ses entreprises dans les mesures de soutien et plan de relance :

- Cellule de Crise Covid NA Etat-Région dédiée à l'ESS
- Cellule de Crise Economique Nouvelle-Aquitaine
- CESER
- Comité de pilotage du fonds de prêts solidarité Etat-Banque des Territoires
- DLA Régional
- Comités d'engagement de France Active Nouvelle-Aquitaine
- Membre de jurys d'appels à projets régionaux, départementaux et locaux sur l'emploi, l'ESS, le développement local, etc.

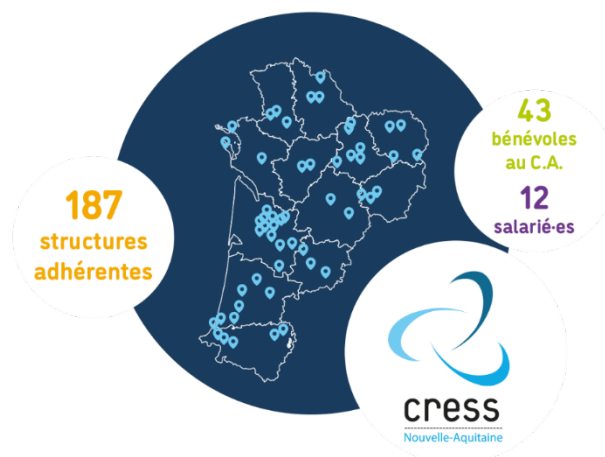
Extrait du projet politique ou présentation de la CRESS

" Les actrices et acteurs de l'économie sociale et solidaire choisissent de privilégier une organisation de la société et de son activité basée sur l'égalité, la solidarité, la prise en compte des questions environnementales et la juste redistribution des richesses. Ils construisent un modèle de société apaisée où la rétribution du capital et le modèle consumériste ne sont plus la priorité." (extrait du projet politique de la CRESS Nouvelle-Aquitaine)

La Chambre Régionale de l'Économie Sociale et Solidaire (CRESS) Nouvelle-Aquitaine rassemble les entreprises de l'ESS , au sens de la loi du 31 juillet 2014.

Fédérée au sein d'ESS France, elle assure les missions de représentation, de promotion, de développement et d'observation de l'ESS au niveau régional. Elle permet aux acteurs publics de lieux appréhender ses enjeux globaux pour les intégrer dans leur stratégie de développement local.

La CRESS Nouvelle-Aquitaine compte 210 adhérents en Nouvelle-Aquitaine. Elle s'appuie sur un conseil d'administration composé de 43 membres et sur une équipe de 12 salariés basés à Bordeaux, Limoges et Poitiers.



La CRESS Nouvelle-Aquitaine est l'Assemblée régionale des organisations et réseaux de l'ESS. Elle défend l'ESS comme un projet global qui par ses pratiques et valeurs est au cœur des grands enjeux et débats de société

- Elle développe la capacité des organisations ESS à coopérer pour répondre aux défis sociétaux et territoriaux ;
- Elle renforce l'exemplarité de l'ESS et sa capacité à porter de nouveaux droits et devoirs ;
- Elle engage la transition sociale, solidaire et écologique de l'économie régionale à travers ses membres.

www.cress-na.org



Contact Presse CRESS Nouvelle-Aquitaine :

Jérémie Briand-Wach, Responsable communication : j.wach@cress-na.org - 06 56 69 61 24

ESS Économie
Sociale
et Solidaire

+ de 200 ans d'histoire et d'innovation
Une économie d'avance
